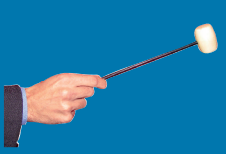


## Les ventes aux enchères P. 20-21



## Communicant 360°

Steve Gallais a fondé Verywell à Toulouse en 2007. L'agence, qui vient d'être primée à l'occasion du Grand Prix des Agences de l'Année, a désormais tout d'une grande. P.24

## Albareil ouvre L'Annexe au cœur de Toulouse

Le spécialiste de la cuisine professionnelle mise sur la proximité et le service pour capter la clientèle des restaurateurs et des métiers de bouche. P.3

## Cellulopack prépare l'emballage du futur

La PME du Tarn-et-Garonne fait un carton avec ses porte-gobelets en cellulose moulée. P.4

## Immobilier, année record en Tarn-et-Garonne

Les ventes de terrain à bâtir, d'appartements anciens et de maisons ont bondi l'an dernier dans le département. P.4

**8 pages d'annonces légales**  
Pages 11 à 18

# Des campus d'excellence pour doper la Métropole

Le 4 avril au Meett, devant un parterre de chefs d'entreprise dont le PDG d'Airbus, Guillaume Faury, le président de Toulouse Métropole, Jean-Luc Moudenc a détaillé la nouvelle feuille de route de la collectivité pour « une économie innovante et durable ». Dénommée Ambition 2026, elle fixe pour les quatre prochaines années les priorités d'action de Toulouse Métropole. La première de ces ambitions concerne l'aménagement et l'accueil sur son territoire de nouvelles entreprises innovantes et à fort potentiel. La collectivité ambitionne de créer notamment des « campus d'excellence », autour de ses « filières phares » : l'aéronautique et le spatial à Montaudran, le numérique et la cybersécurité au sein du Grand Matabiau, la santé du futur à l'Oncopole, les mobilités décarbonées à Francazal, l'événementiel et le tourisme au Meett.

LYDIE LECARPENTIER P.3



## 277 000 projets de recrutement en région

Une entreprise sur trois en Occitanie prévoit de recruter en 2022 dont une bonne part de TPE, indique Pôle emploi dans sa nouvelle enquête relative au besoin de main-d'œuvre en région. Un projet de recrutement sur six concerne le secteur des services. Les aides à domicile, aides ménagères et aides soignantes sont en effet les métiers non saisonniers les plus demandés. Au total, 277 000 intentions d'embauches ont été dénombrées, soit 12,3 % de plus qu'en 2021. P.5



PIXABAY



PIXABAY

## Quid des comptes de campagne?

Les élections présidentielles et législatives sont imminentes. Qu'en est-il exactement de l'obligation des candidats de présenter des comptes de campagne? Quelles sont les possibilités de financement, les obligations de déclaration? P.8



## NEWSLETTER

**ABONNEZ-VOUS GRATUITEMENT**

pour ne rien manquer de l'actualité économique et juridique régionale



www.gazette-du-midi.fr



## Des fonds pour les cinémas de proximité



## 130 K€ pour soutenir les cinémas de proximité

Les 216 cinémas d'Occitanie (dont 70 % classés Arts et Essai) ont vu leur fréquentation fragilisée par la crise sanitaire, particulièrement celle des 15-25 ans. En vue de favoriser le retour du public dans les cinémas et encourager la rencontre entre le monde culturel et les habitants, le Conseil régional a décidé de lancer l'opération « La Salle d'à Côté », dotée d'un budget de 130 K€. Des actions de médiations (tournées de films, projections en plein air, rencontres avec des professionnels, ateliers d'écritures, montage...) seront organisées sur l'ensemble du territoire régional.

## Le marché des véhicules d'occasion



## Les ventes de véhicules d'occasion reculent

En mars, le marché du véhicule d'occasion est resté largement en deçà des chiffres de mars 2021, selon le site AutoScout24. Avec 499 838 immatriculations, il affiche une baisse de -14,9 % en un an. Cette chute est à relativiser car comparée à un mois qui avait battu tous les records avec 587 414 immatriculations. Par rapport à la période pré-Covid soit mars 2019, la baisse est plus modeste : -1,6 %. Il s'est vendu 3,40 véhicules d'occasion pour un neuf. Le rééquilibrage diesel-essence se poursuit avec une baisse de -20,5 % des diesel en volume et -6,5 % en part de marché.

## Le marché de l'occasion électrique



## Boum du marché de l'occasion électrique

Selon le baromètre d'AutoScout24, si le marché de l'occasion est demeuré en repli en mars, les immatriculations des occasions électriques ont plus que doublé en volume sur un an avec une part de marché proche de 2 %. Les hybrides progressent également vigoureusement : +24 % en volume. Le segment des très jeunes occasions affiche une forte chute des volumes de -33,4 % en raison du manque d'offres tandis que les véhicules plus âgés attirent à nouveau des consommateurs avec un segment d'âge des plus de 16 ans en forte augmentation en part de marché.

**Pauline Renard.** Cette trentenaire a créé La Picorée, marque de collations adaptées aux besoins nutritionnels des patients en oncologie, à fort risque de dénutrition.



## Gourmandises fortement conseillées

Proposer à des patients à risque de dénutrition, en priorité atteints de cancers et personnes âgées, des collations savoureuses, biologiques, naturelles et performantes en termes d'apport en calories et en protéines, est en substance le projet mené par Pauline Renard (au centre sur la photo), né d'une expérience personnelle. « Certains de mes proches, aujourd'hui décédés, avaient souffert de dénutrition à la suite de cancers. C'est ce qui m'a poussé à réfléchir à l'alimentation des personnes fragiles avec une nutrition personnalisée, plus savoureuse et naturelle. Il s'agit d'une alternative aux compléments nutritionnels oraux déjà présents sur le marché, lesquels comportent beaucoup d'additifs et de conservateurs et ont un goût médicalisé. Mon ambition est de développer des produits gourmands adaptés aux besoins nutritionnels des patients atteints d'un cancer pour lesquels le risque de dénutrition atteint 40 % », explique la trentenaire, diplômée de l'école de commerce Kedge Business School. Au sortir de ses études, la jeune femme originaire de Montpellier se frotte pendant cinq ans au domaine du conseil en politiques publiques de santé et accompagne des porteurs des projets dans

leur étude de marché. Ses expériences professionnelles et personnelles la font alors franchir le cap de l'entrepreneuriat, avec cette envie de « passer à l'action ».

Pauline Renard intègre l'incubateur du BIC de Montpellier et crée une entreprise solidaire d'utilité sociale (Esus) début 2021, devenue depuis une affaire de famille. « Sur les quatre associés fondateurs, deux associés ayant un rôle stratégique sont issus de ma famille. Mon père, médecin au CHU de Montpellier en endocrinologie, et spécialisé en nutrition, a un rôle de conseil en recherches cliniques. Un autre membre de ma famille, conseiller en love money, apporte également son soutien », souligne-t-elle.

En juin, La Picorée, qui a pris ses quartiers sur le campus de SupAgro Montpellier, commercialisera sa première gamme de mini-cakes salés et sucrés. La R & D a nécessité un investissement de 200 K€ (financé notamment via une bourse French Tech de Bpifrance de 30 K€, une aide de France Active de 30 K€, un contrat innovation de la région Occitanie à hauteur de 45 K€ et un pass innovation Occitanie de 12 500 €). Ces aides ont permis à la jeune pousse de passer de l'étape de

laboratoire à l'échelle industrielle. « J'envisage aussi de monter un dossier de financement avec le fonds d'amorçage de France Active afin de poursuivre notre développement ». Pour asseoir sa notoriété, l'entreprise entend passer par différents canaux de distribution notamment via son partenaire et troisième associé, le groupe Bastide Le Confort Médical, spécialiste de la vente et de la location de matériel médical en France. Elle envisage aussi de distribuer ses produits via son propre site d'e-commerce et des réseaux de pharmacies, se concentrant d'abord sur l'Occitanie avant d'élargir ses marchés sur l'ensemble de l'Hexagone. Quid de la fabrication et de la provenance des matières premières ? « Nous nous approvisionnons en circuit court, à proximité de nos usines basées en Bretagne et dans le Nord de la France. En effet, il n'existe pas d'outils de production sur le territoire régional », pointe-t-elle.

L'entrepreneuse espère générer 1 M€ de chiffre d'affaires à l'horizon 2025, avec quatre gammes de produits et porter son équipe à 10 collaborateurs. Une deuxième gamme encore confidentielle est également dans les cartons !

J. L.

## Ils bougent



## MARION THARAUD, NOUVELLE PRÉSIDENTE D'OCCITANIE FILMS

L'assemblée générale d'Occitanie Films a élu le 21 mars dernier Marion Tharaud à la présidence du conseil d'administration de l'association. Soutenue par la Région et la Direction régionale des affaires culturelles, l'agence Occitanie Films, composée de professionnels et de représentants de la Région et de l'État, a pour vocation de promouvoir le territoire d'Occitanie pour l'accueil de tournage, valoriser la filière professionnelle, diffuser les films liés au territoire et promouvoir et structurer l'éducation aux images en région. Productrice et distributrice, Marion Tharaud a été élue pour un mandat de trois ans. Née en 1972 à Toulouse, elle a passé ses 25 premières années à Montpellier, où elle a conservé un fort ancrage. Travaillant au sein de la société de production et distribution Haut et Court depuis 2002, Marion Tharaud fait également partie des fondatrices du Deuxième regard et du collectif 50/50.



## MARC DAROLLES, NOUVEAU PRÉSIDENT DE L'URSSAF MIDI-PYRÉNÉES

Directeur général adjoint du groupe et président de Sogclair Aerospace, Marc Darolles, 62 ans, vient d'être élu à la présidence de l'Urssaf Midi-Pyrénées. Président du conseil départemental du site Haute-Garonne dès 2012 et précédemment administrateur du conseil d'administration de l'Urssaf Haute-Garonne, son engagement au sein de l'Urssaf n'est pas nouveau. Originaire de Toulouse, Marc Darolles a suivi des études à l'IAE (aujourd'hui Toulouse School Management) en gestion des entreprises. Il a derrière lui une expérience d'une trentaine d'années passées chez Sogclair, entreprise spécialisée dans les produits et les services technologiques pour l'industrie des transports. Homme de consensus, respectueux des opinions, Marc Darolles entend « mettre son expérience au profit du paritarisme des différentes organisations salariées et patronales, associer les différentes opinions et faire travailler les individus ensemble ».



**Politique.** La collectivité se dote d'une nouvelle feuille de route en faveur d'une « économie innovante et durable ».

# La Métropole mise sur ses campus d'excellence

La Métropole toulousaine se dote d'une nouvelle feuille de route pour les quatre prochaines années, dénommée Ambition 2026. Elle a été dévoilée par son président, Jean-Luc Moudenc, le 4 avril dernier au Meett en présence du PDG d'Airbus, Guillaume Faury. Objectif : doter le territoire de la Métropole de nouvelles ambitions « sur le plan de l'innovation, de l'économie, de l'emploi, du rayonnement international, et de l'Europe », précise Dominique Faure, vice-présidente de Toulouse Métropole, chargée de l'économie, de l'innovation et de l'emploi.

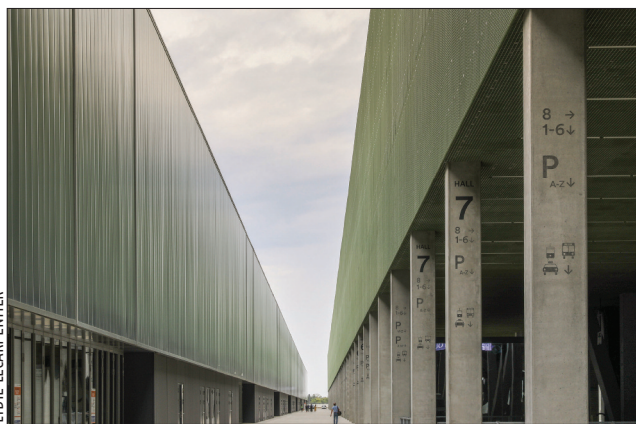
Fruit de plusieurs mois de concertation entre les différents acteurs économiques (la Région, le Medef, la CPME, la French Tech, Aerospace Valley, Eurobiomed, Totem, Ambition Toulouse Métropole, la Chambre de commerce et d'industrie, la Chambre d'agriculture et de la Chambre de métiers et de l'artisanat de Haute-Garonne), cette feuille de route entend « capitaliser sur nos forces, ajoute la maire de Saint-Orens : nos laboratoires de recherche, notre industrie, notre patrimoine culturel et touristique mais également notre économie de proximité ».

Pour l'élue, au terme de deux années de crise sanitaire, cette dernière constitue même « un marqueur » du nouveau document présenté le 4 avril. Après une première feuille de route, lors du précédent mandat, très axée sur l'innovation, les filières économiques, les campus, l'aménagement du territoire, « nous avons considéré, à la sortie de cette crise, qu'il fallait y mettre une composante importante autour de ce qu'on a appelé l'économie de proximité, c'est-à-dire, les bars, les restaurants, les artisans, etc. » La nouvelle feuille de route consacre un chapitre entier à ce pan d'activité ainsi qu'au tourisme, « filière à part entière ».

L'autre marqueur de cette note de cadrage est la place faite à l'environnement. « Nous considérons qu'économie et écologie doivent fonctionner ensemble », assure Dominique Faure. Le document dédie ainsi un autre chapitre à la promotion de l'économie circulaire.

## DES ACTIONS CONCRÈTES

Énumérant sept ambitions déclinées en 23 actions, la nouvelle feuille de route de Toulouse Métropole se veut « concrète ». D'autant plus qu'elle est assortie de « indicateurs de mesure de l'effica-



Au Meett, un pôle dédié à l'événementiel et au tourisme a été créé.

cité des politiques publiques et des actions que nous portons, pointe la vice-présidente. Et la barre est haute pour certains de ces indicateurs ».

La première de ces ambitions concerne l'aménagement et l'accueil de nouvelles entreprises sur le territoire. La recherche de fonciers est désormais « au cœur de notre projet, détaille Dominique Faure, car il s'agit de préparer pour les trois, cinq, dix ans qui viennent l'implantation de nouvelles activités. » La collectivité qui planche, en parallèle, sur le nouveau PLUIH, après l'invalidation du précédent par le tribunal administratif, veut ainsi développer ses réserves foncières économiques et industrielles. Elle

souhaite « atteindre entre 80 et 100 ha de foncier disponible à cinq ans », sachant que la loi Climat et Résilience vise une réduction par deux de la consommation des espaces naturels, agricoles et forestiers (ENAF) à l'horizon 2030. Toulouse Métropole entend, en parallèle, lancer un plan de modernisation du parc immobilier d'accueil d'entreprises innovantes qui comprend aujourd'hui cinq pépinières et sept hôtels d'entreprise. Près de 7 M€ seront investis à cette fin d'ici cinq ans.

## DES CAMPUS D'EXCELLENCE

Pour faciliter l'accueil et le développement d'entreprises innovantes à fort potentiel sur son territoire, la collectivité

ambitionne de créer des « campus d'excellence », autour de ses « filières phares » : l'aéronautique et le spatial, au sein du campus Toulouse Aerospace à Montaudran, le numérique et la cybersécurité au sein du campus Grand Matabiau, la santé du futur au sein du campus Oncopole, les mobilités décarbonées au sein du campus Franczal. Autour du Meett, un pôle a également été initié, dédié à l'événementiel et au tourisme.

Pour chacun, des objectifs chiffrés ont été énoncés. Sur le campus Toulouse Aerospace, il s'agit d'accueillir des entreprises des filières cibles, à hauteur de 12 000 m² par an, d'ici 5 ans, contre 4 500 m² actuellement. Sur le campus de l'Oncopole, l'ambition est d'aménager 70 000 m² de fonciers publics et privés d'ici cinq ans sur les 150 000 m² disponibles et d'atteindre, dans ce même laps de temps, 8 000 collaborateurs sur le campus, soit 1 700 emplois de plus qu'aujourd'hui.

À Franczal, l'objectif est d'aménager six hectares de terrain en vue d'accompagner l'implantation du futur Technocampus, centre d'expérimentation de l'hydrogène et de la pile à combustible, en complément du banc à hydrogène Hyport de la zone aéroportuaire. À Matabiau, ce sont

50 000 m² qui seront dédiés au numérique et à la cybersécurité, d'ici cinq ans, sur les 300 000 m² de bureaux et locaux d'activités tertiaires prévus. Autour du Meett, l'objectif est de commercialiser 40 000 m² de surface de plancher (locaux d'activités, bureaux, hôtels) d'ici 2026, en complément des 35 000 m² déjà commercialisés (village d'entreprises et hôtels).

En marge, pour faciliter la desserte des activités aéronautiques et aéroportuaires du nord-ouest de l'agglomération, près de 18 M€ seront investis dans les aménagements routiers et près de 16 M€ dans le réseau vélo et les liaisons cyclables de ces zones d'ici cinq ans.

A. B.

## 2 000 EMPLOIS DANS L'ESS

La Métropole souhaite également promouvoir l'économie sociale et solidaire (ESS) à travers le soutien d'un plus grand nombre de projets via ses différents dispositifs (Parcours Adress, incubateur Première Brique, financements solidaires, etc.). De 130 actuellement, il pourrait passer à 160 par an d'ici cinq ans. L'objectif est de créer sur la période 2 000 emplois dans le champ de l'ESS.

**Aménagements.** Le spécialiste lotois de la cuisine professionnelle renforce sa présence dans la Ville rose.

# À Toulouse, Albareil ouvre L'Annexe, un nouveau concept store

Basée à Souillac, dans le Lot, l'entreprise qui conçoit, installe et assure la maintenance de cuisines professionnelles pour le secteur des cafés hôtels-restaurants (CHR), les métiers de bouche, les producteurs locaux mais aussi les collectivités (lycées, collèges, Ehpad, etc.), renforce sa présence dans la Ville rose avec l'ouverture, au 22, rue des Sept Troubadours, de L'Annexe, une boutique dédiée aux professionnels de la restauration et des métiers de bouche qui peuvent désormais y trouver mixeurs, coupe-légumes, plaques à induction, fours, produits lessiviels et autres accessoires de cuisine ainsi que tout ce qui concerne les arts de la table (vaisselle, verres, couverts).

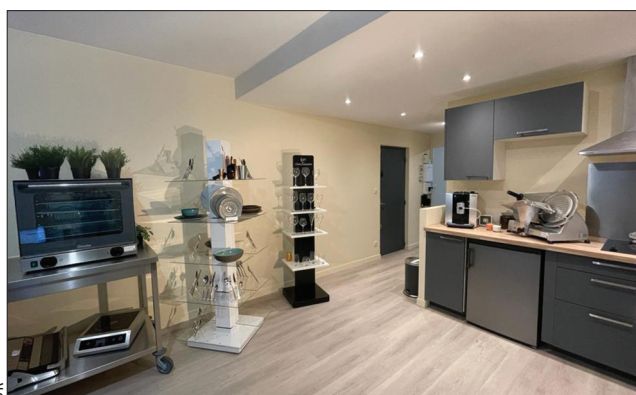
L'objectif pour la PME, également présente à Cahors, est de gagner des parts de marché dans le centre-ville toulousain parmi la clientèle privée. « Dans le Lot, notre chiffre d'affaires se répartit à 60 % dans le CHR et 40 % dans le public tandis qu'à Toulouse, aujourd'hui le public

représente 70 % de notre chiffre d'affaires et le privé 30 % », détaille Olivier Godon, son dirigeant. Une proportion qu'il souhaite rééquilibrer.

La PME, qui emploie 47 collaborateurs, est née il y a 45 ans à Souillac. Elle s'est développée notamment via deux opérations de croissance externe réalisées en 2020 avec le rachat du cuisiniste Avlis (à Aucamville) et Boussac (à Cahors), une entreprise de climatisation froid. Désormais fusionnées, les trois sociétés ont donné naissance à Albareil Horizon Cuisines Pro, dotées de trois agences : Souillac, Cahors et Toulouse. « Nous n'avons plus qu'une seule marque, une seule signature. En termes de visibilité, pour nos clients, c'est beaucoup plus simple ».

## LA PROXIMITÉ ET LE SERVICE

Si l'entreprise exerce un métier de proximité, notamment pour la maintenance et le SAV – sa zone de chalandise s'étend historiquement de part et d'autre de l'autoroute A20, de la Corrèze à l'Ariège en pas-



L'Annexe a ouvert au 22 rue des Sept Troubadours à Toulouse.

sant par la Dordogne, la Haute-Garonne, le Tarn, le Tarn-et-Garonne et le Gers –, elle mène également des projets dans tout l'Hexagone. « Nous avons fondé il y a 22 ans un groupement qui réunit une quarantaine de cuisinistes, l'UFCE, une centrale d'achat qui nous permet de bénéficier de prix négociés et de suivre nos clients partout en France grâce à des partenaires locaux, comme ce fut le cas récemment à Paris pour Michel Sarran et sa chaîne de restaurants Croq'Michel », détaille Olivier Godon.

L'entrepreneur, qui a racheté Albareil en juillet 2015, a subi lui aussi les effets de la crise sanitaire. « Nous ne sommes restés fermés que cinq semaines durant le premier confinement. Ensuite, nous nous sommes adaptés, à l'image de nos clients. Ils se sont lancés dans la vente à emporter. Du coup nous leur avons livré du matériel pour ça. D'autres ont créé des foodtrucks et là aussi nous nous sommes réinventés pour suivre nos clients. D'autres ont créé des dark kitchens, etc. Bref nous nous sommes adaptés.

Nous avons également assuré une permanence pour les cuisines de collectivités, hôpitaux, Ehpad... » Bilan : l'entreprise a enregistré en 2020 une baisse de 15 % de son chiffre d'affaires, vite rattrapée en 2021. Elle a réalisé l'an dernier, première année consolidée avec les trois agences, un peu plus de 9 M€ de CA.

Fin mars, elle a aussi participé pour la première fois en tant qu'exposant au Smahrt (salon professionnel de la restauration, de l'hôtellerie et des métiers de bouche à Toulouse). « Il était nécessaire de repositionner l'entreprise que nous avons rachetée à Toulouse après son changement de nom, auprès des collectivités et surtout des métiers de bouche et des restaurateurs. »

L'autre enjeu pour la PME est l'annonce de l'ouverture de L'Annexe. « La proximité et le service sont l'ADN d'Albareil. Nous mettons à disposition des restaurateurs, des bars et des métiers de bouche un service de « prêt à emporter », du petit matériel essentiellement, à

venir chercher sur place, à proximité immédiate du centre-ville, plutôt que devoir aller en périphérie de Toulouse et de perdre une demi-journée. C'est la promesse que nous faisons. »

Le chef d'entreprise projette également d'organiser dans ce nouveau magasin des démonstrations culinaires avec des fournisseurs pour permettre aux professionnels de tester le matériel. « Nous avons encore plein d'idées, assure Olivier Godon. Du reste, l'offre de services évoluera en fonction de la demande de nos clients et de nos prospects. » C'est Justine Godon, sa fille, qui aura en charge le développement de la boutique.

La PME cherche des techniciens SAV et des frigoristes à Souillac et Toulouse. « On cherche du monde en permanence. Le problème, c'est qu'il n'y a pas vraiment de formation à nos métiers, déplore le dirigeant. On recrute donc des profils approchants, des gens habiles de leur main qui ont envie de s'engager à nos côtés, c'est ça l'essentiel. »

AGNÈS BERGON



**Emballages.** L'entreprise Cellulopack, installée à Castelsarrasin et bientôt (fin 2022) également à Campsas, en Tarn-et-Garonne, est positionnée sur un marché en mouvement, celui de l'emballage. Spécialiste de la cellulose moulée, l'entreprise joue la carte de l'innovation en France et à l'international : le chiffre d'affaires a doublé ces deux dernières années.

# Cellulopack prépare l'emballage du futur

« Quand on a lancé l'activité en 2013, on pressentait que nous étions dans la tendance, qu'il allait falloir remplacer le plastique par des solutions plus écologiques », explique Olivier Mas, le dirigeant de Cellulopack. En effet, la loi Agec (loi anti-gaspillage pour une économie circulaire) prévoit la fin du plastique à usage unique d'ici à 2040.

Le porte-gobelet est le produit phare de Cellulopack. Il représente 35 % du chiffre d'affaires à l'export. « Notre gros concurrent sur ce produit, c'est la Chine mais depuis le Covid, on est avantage par le contexte, explique Olivier Mas. Produire des emballages écologiques en France a du sens, leur faire traverser la planète, beaucoup moins. »

Cellulopack est une entreprise familiale : Olivier Mas, ancien auditeur financier passé chez KPMG et Airbus, est accompagné par son beau-père, Jean-Paul Mari, fonda-

teur de l'Univers de l'Emballage à Moissac.

## DES EMPLOIS À VENIR À CAMPSAS, SUR LE SECOND SITE

Avoir une conscience écologique fait partie de l'ADN de l'entreprise. « C'est un atout majeur pour le recrutement, ajoute le dirigeant, fabriquer des produits écologiques attire des candidats qui ont la fibre verte ».

Le dirigeant reconnaît toutefois qu'il est difficile de recruter dans les métiers liés à l'industrie. L'entreprise recherche des conducteurs de lignes. Cela ne nécessite pas de grosses capacités physiques, mais le travail posté peut parfois être un frein pour certains collaborateurs.

Dès cet été, l'entreprise va recruter une dizaine de salariés à Castelsarrasin et les former sur les machines. Ils devront être opérationnels pour le second site de Campsas qui ouvrira en fin d'année.

« Les deux entités vont fabriquer de la cellulose moulée, le



Le porte-gobelet de Cellulopack représente 35 % du chiffre d'affaires à l'export.

site actuel va se concentrer sur le papier recyclé et le nouveau sur la pâte vierge, une pâte issue directement du bois », explique Olivier Mas.

Cellulopack utilise du papier pour fabriquer ses produits, soit du recyclé provenant du Sud-Ouest de la France, soit du bois issu de forêts durablement gérées. Le site de Campsas orientera sa production vers les emballages en contact

avec les aliments. Les normes sont très strictes sur le papier recyclé : il ne doit pas toucher la nourriture. Les produits finis sont compostables et biodégradables. Les barquettes ont reçu le label écologique OK Compost. L'entreprise est bien implantée sur le marché des cantines scolaires où, au 1<sup>er</sup> janvier 2025, les barquettes alimentaires en plastique seront interdites.

## PAS BESOIN DE DÉMARCHER

« Commercialement, on doit suivre, ajoute Olivier Mas. Depuis trois ans, on ne fait que réceptionner les appels entrants. » L'entreprise affiche un chiffre d'affaires de 2,5 M€ pour 2021. Le nouveau site de Campsas va permettre de doubler la capacité de production.

La force de l'entreprise est de pouvoir mouler toutes les

formes, de faire du sur-mesure. Elle va notamment développer des capsules enfermant des billes de trichogrammes, des insectes utilisés en agriculture biologique pour protéger les cultures.

La conserverie Daucy lui confie, pour sa part, ses « cocotines », une gamme de contenants recevant des œufs pré-cuits destinés aux collectivités. Cellulopack a également lancé une barquette pour les nectarines, les avocats vont suivre...

L'entreprise tarn-et-garonnaise aimerait se développer sur le marché des cosmétiques et des spiritueux, ce qui semble bien parti. Olivier Mas a ainsi conçu un packaging pour le champagne Bollinger, des cales pour les calendriers de l'Avent de la marque L'Occitane. « Notre objectif est de nous diversifier pour avoir un panel de clients très varié. Nous avons toutes les raisons d'être optimistes, la demande est forte, il y a des besoins partout », ajoute Olivier Mas.

**DORISSE PRADAL**

[www.cellulopack.com](http://www.cellulopack.com)

**Immobilier.** Les ventes de terrain à bâtir comme celles des maisons et appartements anciens ont bondi l'an dernier.

# En Tarn-et-Garonne, l'immobilier bat des records

À l'image des grandes métropoles de la région, le marché immobilier en Tarn-et-Garonne a été l'an dernier particulièrement dynamique. C'est ce qu'a révélé le bilan chiffré présenté fin mars par Julien Lacombe, notaire, délégué départemental en charge de l'immobilier du Tarn-et-Garonne au sein de la Chambre interdépartementale des notaires de la Cour d'appel de Toulouse.

## APPÉTENCE POUR LES VILLES MOYENNES

« Au niveau du volume annuel des ventes, tous biens confondus en 2021, nous atteignons des volumes records et une augmentation assez spectaculaire de +45 % sur les ventes des terrains à bâtir. Nous avions déjà plus ou moins prévu l'évolution de ce marché à la hausse mais pas dans une telle proportion. Deux facteurs semblent l'expliquer : un facteur structurel lié à un manque de biens dans l'ancien et donc au report des primo-accédants sur les terrains à bâtir ; un facteur conjoncturel, l'entrée en application de la nouvelle RT 2020 au 1<sup>er</sup> janvier 2022 imposant la

construction de bâtiments à énergie positive et de maisons passives, a stimulé les acquéreurs pour acheter avant la fin de l'année 2021 », explique Julien Lacombe. En Tarn-et-Garonne, le niveau de prix médian des appartements anciens s'établit désormais à 1 600 € le m<sup>2</sup> ; un prix qui se rapproche de celui du Tarn, qui est à 1 750 € mais encore très éloigné de celui relevé en Haute-Garonne à 2 820 €.

Les trois pièces sont toujours autant plébiscitées : ils représentent 42 % des ventes, malgré une progression globale des prix sur ce marché de 12 %.

Dans le classement des préfectures d'Occitanie, Montauban se situe désormais dans le peloton de tête des villes qui connaissent la plus forte hausse : +12,4 % pour un prix médian de 1 700 € le m<sup>2</sup>, là où Albi enregistre une augmentation de +9,8 %, soit 2030 € le m<sup>2</sup>. Pour la première fois la Cité d'Ingles devance Rodez (+9,5 % et 1 690 € le m<sup>2</sup>).

Selon Julien Lacombe, « la tendance générale traduit une réelle appétence pour les villes moyennes. En Tarn-et-Garonne, nous constatons que de

nouveaux investisseurs se tournent vers Montauban compte tenu de la proximité toulousaine et de la requalification du cœur de ville qui valorise les biens et l'attractivité ».

L'étude par quartier montre, sans surprise que le centre-ville de Montauban conserve les prix les plus élevés, à 1 790 € le m<sup>2</sup>, même si, dans l'ensemble, les étiquettes restent assez homogènes (1 670 € à Lalande, 1 560 € à Pomponne).

Sur le marché de la maison ancienne, le prix médian dans le département se situe désormais à 170 000 € (pour 160 000 € l'année dernière) et creuse l'écart avec le Tarn (153 000 €), à comparer aux 271 000 € affichés en Haute-Garonne.

Les maisons de quatre pièces et plus sont particulièrement prisées : elles concentrent 35 % du marché. Les écarts de prix sont cependant importants selon la commune : il faudra compter 205 900 € en prix médian pour un bien à Montauban, 197 000 € à Montbeton, 150 000 € à Caussade et 130 000 € à Moissac.

« La proximité toulousaine et la qualité des axes de circulation jouent toujours autant sur



Le prix médian des appartements anciens à Montauban atteint 1700 €/m<sup>2</sup>.

le prix des biens même si on peut se demander si la flambée des prix de l'essence aura un impact sur les choix futurs des acteurs du marché », pointe toutefois Julien Lacombe.

Enfin, le marché des terrains à bâtir, qui a enregistré des volumes de ventes historiques n'a pas pour autant connu de flambée des prix si ce n'est une légère augmentation de +1,4 %, avec un prix médian à 50 000 € (contre 46 300 € dans le Tarn et 89 400 € en Haute-Garonne). La superficie des terrains les plus vendus se situe entre 900 et 1 499 m<sup>2</sup>.

« Sur ce marché jusqu'alors assez fragile, on constate que l'offre est revenue. C'est aussi le cas dans des départements comme l'Ariège. Mais il faut vraisemblablement s'attendre à un recul avec l'entrée en application des nouvelles contraintes et réglementations ».

Le profil des acquéreurs reste inchangé d'une année sur l'autre, la tranche d'âge des 30-39 ans restant la plus présente sur le marché comme les professions dites intermédiaires. Le marché en Tarn-et-Garonne ne montre pas pour l'heure de velléité spéculative puisque la

durée de détention moyenne des biens reste supérieure à 15 ans. On notera par ailleurs que les moins de 30 ans achètent en majorité dans le pays de Montauban tandis que les plus de 60 ans font le choix du Quercy, lieu de résidence souvent privilégié pour les résidences secondaires. En Tarn-et-Garonne, 66 % des acquéreurs sont originaires du département.

## ET EN 2022 ?

« L'inflation que nous subissons et qui risque de croître est un facteur préoccupant. Une fois de plus, après la Covid, nous faisons face à un contexte très particulier : hausse des prix des matières premières, de l'énergie, manque de biens dans l'ancien, guerre en Ukraine... On peut craindre un ralentissement des transactions et un comportement plus frileux des acquéreurs. Mais les taux restent toujours bas, malgré une faible augmentation, et la valeur refuge, nous l'avons toujours constaté, reste la valeur refuge par excellence, surtout en tant de crise. Il faudra donc observer ce début d'année avec beaucoup d'attention », conclut Julien Lacombe.



**Emploi.** Pôle emploi a publié cette semaine les résultats de son enquête annuelle sur les besoins en main-d'œuvre en Occitanie. Les intentions d'embauche sont en progression de 12,3 % par rapport à 2021.

# 277 000 projets d'embauche en 2022 en région

Le nombre de projets de recrutement ne cesse de croître en Occitanie depuis cinq ans. Hormis en 2021 où leur nombre a reculé, la dynamique se confirme : 277 010 projets de recrutement ont été dénombrés par les services de Pôle emploi en Occitanie pour l'année 2022. C'est 12,3 % de plus qu'en 2021, soit plus de 30 400 projets supplémentaires. C'est également 8,2 % de plus qu'en 2019, année de référence.

Preuve que la reprise est bien là : un tiers des entreprises envisage de recruter cette année, c'est cinq points de plus qu'en 2021. Ces intentions d'embauche sont essentiellement portées par des TPE, les entreprises de moins de 10 salariés représentant 55 % du total des projets. C'est cependant parmi les entreprises de 10 à 49 salariés que le nombre d'entreprises qui recrutent croît de la manière la plus forte (+27 %).

## Tous les secteurs progressent sauf l'agriculture

Six recrutements sur 10 concernent le secteur des services avec une forte progression d'une année sur l'autre, soit 21 000 projets de recrutement supplémentaires en 2022 : hébergement restauration (16 % du total) en hausse de 30 % ; services aux particuliers (25 % du total) en croissance de 6 % ; services aux entreprises (19 % du total) en progression de 15 %. L'agriculture (hors industries agroalimen-

taires) représente 16 % des intentions d'embauche, mais leur nombre recule de 4 % sur un an.

En revanche, l'industrie qui représente 4 % des projets de recrutement, voit leur nombre progresser de façon importante : +63 %, soit 5 000 projets de recrutement supplémentaires en un an. « On constate en effet une forte évolution dans ce secteur sur les métiers tels que carrossier automobile, mécanicien et électronicien de véhicule, ouvrier de maintenance mécanique, précise Pierre Brossier, directeur des statistiques au sein de Pôle emploi Occitanie. Mais la bonne nouvelle, c'est le redémarrage des intentions d'embauche d'ingénieurs et cadres d'étude dans le domaine informatique (+29 % sur un an), mais aussi dans de l'industrie (+31 %). C'est un bon indicateur de reprise de l'activité ».

La construction, qui compte pour 7 % des intentions d'embauche, affiche elle aussi une belle dynamique avec 3 000 projets de recrutement supplémentaires (+17 % en un an).

Autre bonne nouvelle, la part des emplois durables (CDI et CDD supérieurs à six mois) progresse, passant de 59 % à 63 % du total. Pour autant, elle demeure inférieure à la moyenne nationale (71 % d'emplois durables). Une singularité due à l'importance du tourisme et de l'agriculture dans l'économie régionale, deux secteurs pourvoyeurs d'emplois précaires. Près de sept projets de recrutement sur 10 (68 %) visent à répondre à



Infirmier figure au 6<sup>e</sup> rang des 10 métiers les plus recherchés en 2022.

une augmentation d'activité.

Les deux premières places du palmarès des métiers non saisonniers les plus recherchés demeurent inchangées. Les aides à domicile, aides ménagères et les aides soignants, sont les métiers les plus demandés cette année encore en Occitanie, représentant près de 12 100 projets d'embauche. Au troisième rang, se hissent cette année, les employés de cuisine, avec près de 6 000 projets d'embauche. Pointent ensuite les agents d'entretien (4 610), les serveurs de café-restaurant (4 490), les infirmiers (4 040, en hausse de 9 %), les ouvriers qualifiés et manutentionnaires (3 660), les employés de libre-service (3 600), les cuisiniers (3 460) et les conducteurs routiers (3 230), deux métiers qui font leur entrée dans le top 10.

Les départements de Haute-Garonne (56 413, +13 %) et de l'Hérault (57 910, +14 %)

concentrent à eux deux plus de 40 % des projets de recrutement, sachant que sur les 6 700 intentions d'embauches supplémentaires recensées en Haute-Garonne cette année, 6 100 concernent la région toulousaine.

## Taux de saisonnalité en baisse

Autre marqueur important de la Région, le taux de saisonnalité des emplois, habituellement élevé en Occitanie, diminue depuis 2016, à 41 % cette année, contre 30 % en France métropolitaine, la Région pointant au second rang derrière la Corse. Sachant cependant que dans cinq départements, ce taux de saisonnalité dépasse 50 %.

Alors que le nombre de demandeurs d'emploi en catégorie A, B et C continue sa décrue en Occitanie, soit 569 100 à fin décembre 2021 en région (contre 605 100 un an auparavant), et que le taux

de chômage a lui aussi baissé de manière significative l'an dernier, à 8,8 % au 4<sup>e</sup> trimestre 2021 (contre 9,3 % 12 mois auparavant), les difficultés de recrutement s'aggravent depuis cinq ans. En 2022, 56 % des projets de recrutement sont ainsi qualifiés de difficiles par les chefs d'entreprise, versus 43 % en 2021. L'Occitanie, qui pâtit du deuxième plus fort taux de chômage de l'Hexagone, derrière les Hauts de France, est cependant la troisième région de France où les difficultés d'embauche sont les moins importantes.

D'une année à l'autre, les raisons invoquées pour expliquer ces difficultés demeurent identiques, à savoir une pénurie de candidats (87 % en 2022, contre 79 % en 2021), une inadéquation du profil des candidats (72 %), les conditions de travail ou encore un déficit d'image. Ces difficultés de recrutement se sont accrues pour les métiers d'aides à domicile et d'aides ménagères (+10 points), les infirmiers (+12 points), les techniciens de maintenance (+15 points) ou encore les ouvriers qualifiés (+19 points).

Si les résultats de cette 21<sup>e</sup> enquête BMO sont qualifiés d'« encourageants » par le directeur régional de Pôle emploi Occitanie, Thierry Lemerle, ils confortent l'établissement dans ses missions, à savoir : « d'une part travailler sur la réduction de ces tensions de recrutement et d'autre part se focaliser d'avantage sur les populations en fragilité, les jeunes et les demandeurs d'em-

ploi de longue durée ». Pôle emploi, qui a de fait en charge depuis le 1<sup>er</sup> mars la mise en œuvre du contrat d'engagement jeune (CEJ), a ainsi créé l'an dernier quelque 3 300 événements avec les professionnels de l'emploi, sous forme de job datings, visites d'entreprise, participation aux salons TAF qu'organise la Région, soit « 3 300 actions pour valoriser les métiers et faire se rencontrer les entreprises et les candidats », précise Thierry Lemerle. Les conseillers de Pôle emploi prescrivent par ailleurs de l'ordre de 84 000 entrées en formation chaque année.

À ces actions ponctuelles s'ajoutent d'autres dispositifs récurrents telles que la préparation opérationnelle à l'emploi individuelle ou collective (près de 6 000 ont été menées l'an dernier) ou bien la méthode de recrutement par simulation (3 630 ont été organisées en 2021).

Pôle emploi Occitanie ambitionne de suivre 3 000 jeunes cette année dans le cadre du dispositif du CEJ.

A. B.

## REPÈRES

Pôle emploi compte en Occitanie 77 agences et 5 500 collaborateurs. Elle suit 569 100 demandeurs d'emploi de catégorie A, B et C dont près de la moitié [301 400] personnes indemnisées. En 2021, 3,7 Mds€ d'indemnisation ont été versés aux demandeurs d'emploi en Occitanie.

## Actualités

### SAFRA PRÉSENTERA UN NOUVEAU BUS À HYDROGÈNE EN JUIN

Premier constructeur français de bus à hydrogène, la société albigeoise Safra, se prépare à lancer un nouveau bus à hydrogène dénommé Hycity. Le design de ce véhicule sera officiellement présenté lors du salon European Mobility Expo à Paris le 7 juin prochain. Ce nouveau véhicule bénéficie du retour d'expérience de son prédécesseur, le Businova, le premier bus à hydrogène fabriqué en France par Safra, et lancé depuis 2018 sur cinq agglomérations françaises. Le Hycity intègre des composants mutualisés, des équipements sérialisés, et a bénéficié d'une refonte complète de son design intérieur et extérieur. Le véhicule proposé actuellement en 12 mètres (la version 18 mètres est prévue en 2023) est proposé en trois portes.

### FIN DES TURBULENCES POUR FIGEAC AÉRO ?

Le groupe lotois, partenaire de référence des grands industriels de l'aéronautique, annonce la consolidation de ses fonds

propres via une montée de Tikehau Ace Capital au capital plus importante que prévue. L'augmentation de capital à laquelle Tikehau Ace Capital s'est engagé à souscrire, d'un montant initial de 35 M€, vient en effet d'être portée à un montant maximum de 58,5 M€. L'entreprise annonce par ailleurs avoir obtenu auprès de ses partenaires bancaires un rééchelonnement de ses financements jusqu'en 2028 et l'obtention de nouveaux PGE d'un montant de 66 M€, ainsi que de nouveaux financements sur actifs pour 32 M€, qui permettent de renforcer la liquidité du groupe. À la lumière des résultats semestriels publiés le 28 décembre dernier, le sous-traitant a démontré sa capacité de rebond avec des résultats en nette amélioration. Le niveau d'activité du groupe sur le premier semestre 2021/22 (en croissance de +30 % à périmètre et taux de change constants) confirme la reprise du secteur aéronautique qui se manifeste par une augmentation des livraisons d'avions, de nouvelles commandes des compagnies aériennes et la reprise du trafic aérien. Par ailleurs, « l'ensemble des mesures

fortes de réduction des coûts engagées par la société dans le cadre de son plan d'optimisation opérationnelle et de sécurisation des ressources financières à long terme portent leurs premiers fruits et permettent au groupe d'entrevoir la fin des turbulences », indique Figeac Aéro dans un communiqué. La réalisation de l'augmentation de capital réservée à Tikehau Ace Capital reste notamment soumise à l'approbation par l'Autorité des marchés financiers.

### SPIX ET LE CEFRIEL PARTENAIRES DU PROJET K-HUB

La société toulousaine Spix industry spécialisée dans le développement de l'usage de la voix dans l'industrie sous toutes ses formes : commande vocale des logiciels existants, aide conversationnelle avancée, etc. travaille en partenariat avec le Cefriel, basé à Milan, sur le projet européen K-Hub. Sur la base des besoins opérationnels exprimés par les industriels Whirlpool et Marposs, Spix industry et le Cefriel développent dans ce cadre une solution innovante permettant aux ouvriers et aux opérateurs de terrain de rechercher et d'accéder vocalement à la

documentation souvent hétérogène de l'entreprise. Avec le projet K-Hub, les opérateurs de maintenance machine pourront exploiter toutes les informations disponibles et pertinentes en interagissant avec un assistant vocal numérique pour conserver autant que possible les mains libres, réduisant ainsi l'effort d'interaction avec un clavier ou un écran tactile lors d'activités complexes et exigeantes sur des machines en maintenance ou lors du contrôle qualité. Les expérimentations se dérouleront de septembre à décembre 2022 sur les sites italiens de Whirlpool et Marposs.

### MECANO ID SÉLECTIONNÉ PAR MDA

Pionnier de la robotique, des systèmes satellitaires et du renseignement géospatial, le canadien MDA vient de choisir le toulousain Mecano ID, spécialiste des sous-systèmes mécaniques et thermiques pour le secteur géospatial, en vue de la fourniture récurrente de structures composites hyperstables. Ces structures seront intégrées aux sous-systèmes d'antennes conçus par MDA pour les satellites de télécommunications récurrents.





**RÉSERVES  
FAIBLES**



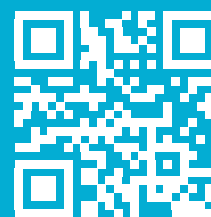
**DON DE SANG  
MAINTENANT  
C'EST URGENT !**

**REJOIGNEZ-NOUS, DEVENEZ DONNEUR.**



PARTAGEZ VOTRE POUVOIR,  
DONNEZ VOTRE SANG !

**TROUVEZ LA COLLECTE  
LA PLUS PROCHE  
DE CHEZ VOUS**



[dondesang.sante.fr](https://dondesang.sante.fr)

**0 800 972 100**

Service & appel  
gratuits



# Opinions

PAR KARIMA CHAVALON, DIRECTRICE DES RESSOURCES HUMAINES, MEGA INTERNATIONAL

## Digitaliser les RH pour se recentrer sur l'humain

La déshumanisation est l'un des écueils les plus courants du digital. Dans les ressources humaines, la valeur ajoutée de la digitalisation se traduit par un gain de temps précieux pour les équipes RH qui peuvent se recentrer sur leur cœur de métier : l'humain.

### GESTION DES RESSOURCES HUMAINES, RÉGLEMENTATION ET TRANSFORMATIONS

Ces dernières années, la fonction RH a profondément changé de visage. La multiplication des obligations légales, réglementations et autres normes, a fortement complexifié les processus, renforçant le besoin de gestion administrative. Les équipes RH se sont progressivement éloignées des collaborateurs dans leurs missions d'accompagnement et de développement.

Un constat d'autant plus manifeste à mesure que l'entreprise grandit et s'internationalise, avec une accumulation de contraintes et réglementations spécifiques à chaque zone géographique couverte.

À ces contraintes réglementaires et administratives s'est ajoutée la transformation numérique des organisations qui a largement redéfini le rôle des RH. L'enjeu était alors de concilier les avantages apportés par les nouveaux outils digitaux et le maintien d'un lien étroit avec les collaborateurs.

### LE NUMÉRIQUE AU SERVICE DES RH

Au même titre que d'autres fonctions de l'en-



treprise, les ressources humaines bénéficient de la digitalisation : un système d'information de gestion des ressources humaine (SIRH) performant pour des données sécurisées et centralisées, une gestion administrative simplifiée, un reporting pertinent, ainsi qu'une relation plus fluide avec les collaborateurs. Le développement de la digitalisation a permis de limiter les tâches chronophages et à faible valeur ajoutée.

De même, la dématérialisation des supports de communication à destination des collaborateurs s'est accélérée via des portails en ligne et réseaux sociaux. Les collaborateurs, notamment les « digital native », apprécient d'avoir accès rapidement à l'ensemble des informations RH en quelques clics : documents d'entreprise (charte éthique, règlement intérieur, document RSE, etc.) ou individuels (bulletins de paie, décomptes de congés, entretiens, etc.).

Par ailleurs, les RH mettent à disposition sur un intranet dédié des guides (« user guides ») pour accompagner les collaborateurs dans l'utilisation des nouveaux outils : absences, déplacements, frais, etc.

Pour les équipes RH, la mise en place de ces outils est un gain de temps considérable qui leur permet de se focaliser sur la gestion du capital humain.

### ACCOMPAGNER LES COLLABORATEURS À L'ÈRE DIGITALE, LA VÉRITABLE VALEUR AJOUTÉE DES RH

Pour chacun, l'expérience collaborateur doit être ponctuée par des temps forts : onboarding, formation, entretiens feedback, etc. afin de co-construire les parcours dans l'entreprise. Ce sont de véritables moments d'échanges qui créent du lien, favorisent la proximité, génèrent de l'engagement et contribuent à valoriser la marque employeur.

Si la direction générale définit le business et la stratégie, les RH sont résolument orientées vers l'interne pour accélérer, voire provoquer les transformations indispensables à une entreprise résiliente en s'appuyant sur la richesse stratégique que représente le capital humain.

Les enjeux cruciaux aujourd'hui sont plus humains que digitaux : suivre les carrières, faire évoluer les métiers, recruter et fidéliser les talents, développer l'agilité, repenser la formation, être à l'écoute, accompagner collectivement et individuellement les collaborateurs – avec des réponses personnalisées et adaptées.



## Dérapages

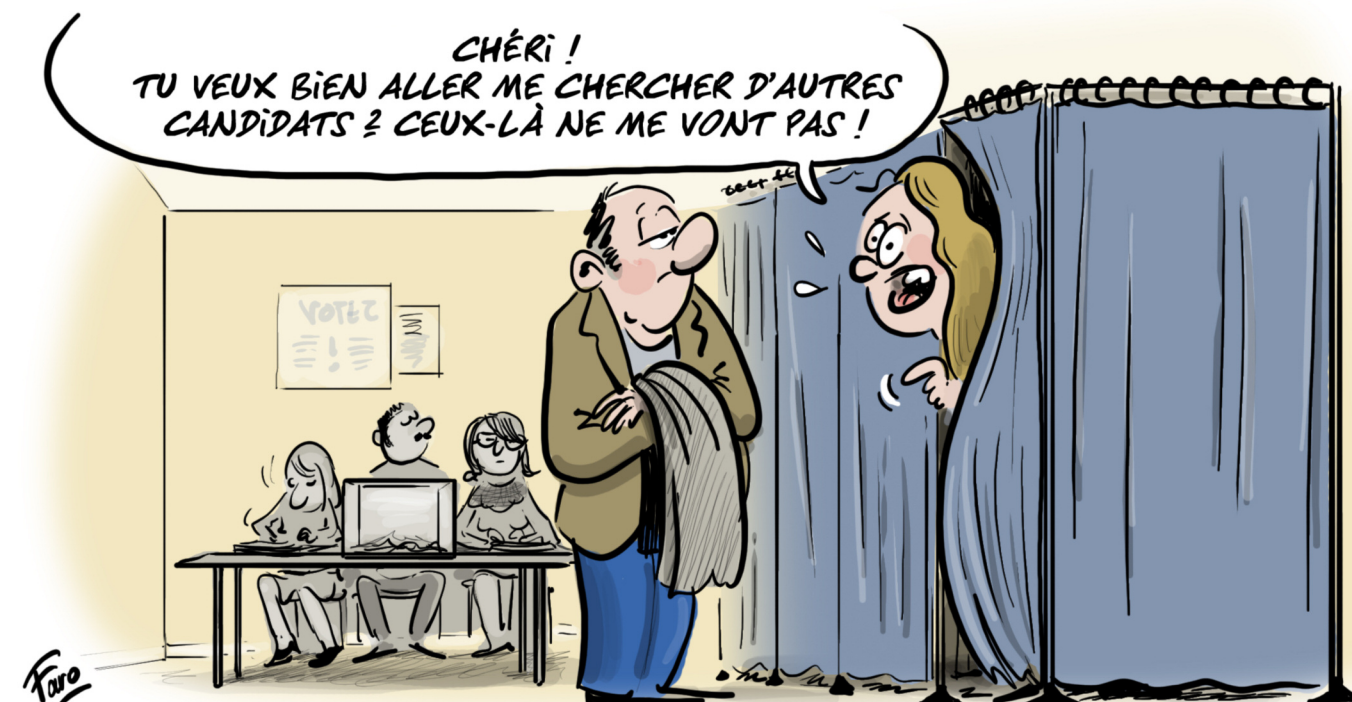
Plus que dans aucun autre scrutin, la peur de l'abstention a agité les esprits durant les derniers jours de cette drôle de campagne. Pour guider dans leur choix les indécis notamment les plus jeunes, qui se sentent, souvent à raison, peu concernés, faute pour le personnel politique d'incarner ou à défaut de partager leurs préoccupations, des applications ont vu le jour, pour leur permettre en quelques clics d'identifier le candidat dont ils sont le plus proches. En marge de ces « Tinder de la présidentielle », d'autres proposent des solutions plus radicales aux indécis : voter pour d'autres qui n'ont justement pas le droit de vote. Une association a vu le jour avant la précédente présidentielle pour favoriser ces rapprochements. Elle en dénombrait 2 000 en 2017. Elle reçoit cette année 200 à 300 demandes par jour, selon le quotidien *Libération*... Les forts en calcul pourront eux se référer au site de l'Institut Montaigne, qui a chiffré les programmes des principaux candidats et mis en lumière d'extraordinaires décalages. Ou devrait-on dire dérapages ?

A. B.

édito

## le regard de Faro

### PRÉSIDENTIELLES : TOUT DOIT DISPARAÎTRE.



## Vient de paraître

**Le savoir dans la peau** de Gérard Chaliand, aux éditions de L'Archipel

« Un des meilleurs géostratèges contemporains. Clair, direct, lucide, très expérimenté, original, il est à la fois engagé et rigoureux », dit de lui Hubert Védrine. Homme de terrain, Gérard Chaliand a été, au cours du demi-siècle écoulé, un observateur-participant des guerilles d'Asie, d'Afrique et d'Amérique latine. Il a enseigné à Harvard, Berkeley, UCLA, ainsi qu'à l'Ena et à l'École de guerre, tout en menant sa vie librement. Faisant suite au premier volet de ses mémoires (*La pointe du couteau*, Robert Laffont, 2011), il publie aux éditions de L'Archipel *Le savoir dans la peau*, récit qui relate l'itinéraire d'un irrégulier, ses enquêtes et ses expériences de terrain à travers l'histoire mouvementée des quatre dernières décennies. « J'ai participé, dans la mesure de mes moyens et de la façon qui me convenait le mieux, à l'histoire de mon temps. J'étais présent partout où j'ai pensé qu'il fallait l'être et je devrais ajouter que j'y ai pris plaisir, bien que ce terme ne rende pas compte du caractère tragique de ce que j'ai observé. Qu'ai-je cherché au cours de ces traversées du monde ? L'aventure, sans l'ombre d'un doute, l'action, le risque. Des échanges par-dessus tout, l'amour, l'amitié... Tout cela formait un tout, où le savoir de la peau, acquis sur divers fronts, se transformait en expérience à partager », écrit Gérard Chaliand.



GÉRARD CHALIAND  
**Le savoir dans la peau**  
mémoires  
« Gérard Chaliand a traversé le monde comme personne... »  
Pierre Moussier



**Financement.** Les élections présidentielles et législatives sont imminentes. Qu'en est-il exactement de l'obligation des candidats de présenter des comptes de campagne ? Quelles sont les possibilités de financement, les obligations de déclaration ? Jean-Pascal Thorel, expert-comptable associé Absolu, en explique les règles et les enjeux.

# Comment fonctionnent les comptes de campagne ?

**L**e candidat à une élection (municipale, départementale, régionale, législative, présidentielle) doit déclarer un mandataire financier, déclarer sa candidature auprès de la préfecture et désigner un expert-comptable. Il doit également faire viser le compte de campagne par l'expert-comptable. C'est facultatif lorsque le candidat a obtenu moins de 5 % des suffrages exprimés et que les recettes et dépenses de son compte de campagne n'excèdent pas un montant fixé à 4 000 €. Il doit enfin déposer le compte de campagne dans le délai imparti à la commission nationale des comptes de campagne et des financements politiques (CNCCFP).

Le compte de campagne doit impérativement être en équilibre ou excédentaire et ne peut présenter un déficit. Le candidat doit respecter un plafond de dépenses dont le montant varie en fonction du type d'élection.

Les obligations, concernant les comptes de campagne, peuvent être différentes en fonction du type d'élection, de la taille des collectivités et du nombre de tours.

## LES QUATRE ACTEURS : CANDIDAT, MANDATAIRE FINANCIER, EXPERT-COMPTABLE ET COMMISSION

Le mandataire financier a pour mission de :

- ouvrir un compte bancaire unique ;
- recueillir les recettes et régler les dépenses à partir du compte bancaire ;
- délivrer des reçus de leurs dons aux donateurs ;
- tenir une main courante journalière ;
- produire les justificatifs des recettes, des dépenses ainsi que les documents bancaires, puis clôturer le compte bancaire au plus tard six mois après la date de dépôt du compte de campagne.

L'expert-comptable a pour mission de mettre le compte de campagne en état d'examen et de s'assurer de la présence des pièces justificatives requises. Le compte de campagne retrace l'ensemble des recettes et des dépenses engagées ou effectuées dans le cadre de la campagne électorale.

Le candidat demeure responsable de la sincérité du compte. Il peut confier à l'ex-

pert-comptable une mission plus étendue comportant par exemple : l'établissement des bulletins de salaire et des déclarations de charges sociales ; des conseils budgétaires, financiers et juridiques ; une aide à la déclaration de la situation patrimoniale et une assistance dans les réponses à apporter à la commission.

La CNCCFP est une autorité indépendante qui :

- vérifie tous les comptes de campagne ;
- approuve, avec ou sans réformation, ou rejette le compte de campagne ;
- peut moduler le montant du remboursement forfaitaire en fonction du nombre et de la gravité des irrégularités commises ne conduisant pas au rejet du compte de campagne ;
- transmet ses conclusions négatives au juge de l'élection ou au parquet.

## RESSOURCES ET DÉPENSES AUTORISÉES

Le compte de campagne, déposé à la CNCCFP, comprend notamment : le compte de campagne (recettes et dépenses engagées) ; les journaux, balance et grand-livre ; les pièces et relevés de banque ; la liste des donateurs et le détail des contributions des partis politiques ; les éléments de calcul de l'apport personnel et la liste des concours en nature fournis par les candidats, les formations politiques et les tiers.

Les ressources autorisées sont principalement :

- les dons : les personnes physiques (montant plafonné), les partis et les groupements politiques peuvent faire des dons. Par contre, les dons des personnes morales publiques ou privées sont interdits (sous quelque forme que ce soit : somme d'argent, concours en nature, rabais consentis par les fournisseurs lorsqu'ils n'entrent pas dans le cadre d'une pratique commerciale habituelle) ;
- l'apport personnel du candidat : versements personnels du candidat, emprunts contractés par le candidat (banques, parti politique, personne physique) ;
- contributions des partis ou groupements politiques ;
- les concours en nature : il s'agit de toutes les prestations dont le candidat a pu bénéficier, qui n'ont pas donné lieu à facturation ou à mouvement de fonds mais qui devront



PIXABAY

faire l'objet d'une évaluation.

## LES DÉPENSES DE CAMPAGNE SONT SOUMISES À UN PLAFOND

Les dépenses de campagne sont soumises à un plafond fixé en fonction du type d'élection. Ces dépenses doivent transiter par le compte bancaire unique du mandataire financier. Elles doivent avoir un caractère « électoral » (elles sont engagées en vue de l'obtention des suffrages des électeurs).

Elles comprennent : les suppléments de la campagne officielle, les publications écrites, la communication audiovisuelle, les prestations de sociétés de communication, internet, les sondages d'aspiration des électeurs, les manifestations, meetings et réunions, les concours en nature, les acquisitions de matériels, les dépenses de personnel, le local de campagne, les menues dépenses réglées par le candidat, les dépenses réglées par les partis.

Les dépenses suivantes sont, notamment, exclues du compte :

- les sondages d'intention de vote ;
- les frais de campagne officielle : il s'agit notamment de l'impression des bulletins de vote, des affiches et des professions de foi qui sont prises en charge par l'État (sous réserve, en général, d'avoir obtenu 5 % des suffrages exprimés) ;
- les dépenses post-élection.

## QUELLES SONT LES CONDITIONS DE REMBOURSEMENT ?

Le remboursement des dépenses électorales est réservé aux candidats ou candidates têtes de liste ayant obtenu au moins 5 % des suffrages exprimés au premier tour de scrutin dont le compte de campagne a été approuvé

par la commission. Le compte de campagne doit être en équilibre ou excédentaire et ne peut présenter un déficit. L'inobservation de cette règle peut entraîner le rejet du compte.

Concernant les modalités de calcul du remboursement, la Commission commence par arrêter le montant des dépenses électorales. Certaines peuvent ne pas être remboursées.

Il peut s'agir, notamment, de dépenses qui n'auraient pas été réglées et de dépenses insuffisamment détaillées notamment des factures globales portant sur un ensemble de prestations (communication, campagnes clés en main). En effet, les factures doivent comporter un descriptif détaillé des différentes prestations et être assorties de justificatifs suffisants : nombre d'intervenants, mode de rémunération, nature de leurs interventions, coût et calendrier d'exécution.

Après examen du compte de campagne, la commission arrête le montant du remboursement des dépenses électorales.

Le montant du remboursement forfaitaire par l'État ne peut excéder l'un des trois montants suivants :

- montant des dépenses effectuées et retenues ;
- apport du candidat diminué des réformations en dépenses et diminué de l'excédent du compte bancaire de campagne ;
- 47,5 % du plafond des dépenses (le plafond varie en fonction des élections).

## LA NON-CONFORMITÉ DES COMPTES DE CAMPAGNE PEUT CONDUIRE À L'INÉLIGIBILITÉ DU CANDIDAT

Les comptes de campagne peuvent être :

- approuvés
- approuvés après réforma-

tion (après procédure contradictoire). La réformation consiste à modifier des éléments déclarés afin de les rendre conformes avec les dispositions du code électoral. L'exclusion de tout ou partie d'une dépense affecte le montant total des dépenses et, par conséquent, le montant du remboursement forfaitaire auquel peut éventuellement prétendre le candidat. Les causes de réformation peuvent être, notamment, des dépenses n'ayant pas le caractère de dépenses électorales, les dépenses de la campagne officielle intégrées dans le compte de campagne, la prise en compte du coût d'achat d'un matériel et non de sa valeur d'utilisation, etc.

- rejetés (après procédure contradictoire). Le rejet de compte vient sanctionner la violation d'une formalité substantielle ou une irrégularité particulièrement grave (absence de présentation du compte par un expert-comptable, absence de déclaration du mandataire en préfecture, dépassement du plafond des dépenses autorisées, des dépenses omises, etc.).

Les décisions de la commission peuvent être contestées à titre gracieux devant la commission, au contentieux devant le juge et devant le juge de l'élection, qui peut prononcer l'inéligibilité du candidat !

## UN PROCESSUS QUI EXIGE BEAUCOUP DE RIGUEUR

L'expert-comptable doit être formé spécifiquement à cette mission. C'est parfois d'ailleurs lui qui informe les mandataires financiers et les candidats, qui doivent connaître les textes !

Le mandataire financier et l'expert-comptable doivent constituer un véritable et solide duo car il n'est pas rare qu'ils doivent expliquer aux équipes de campagne que certaines dépenses sont susceptibles de ne pas être remboursées. Cette solidarité est indispensable car cette mission est assez risquée pour l'expert-comptable puisque rappelons que la sanction pour des comptes de campagne non conformes peut aller jusqu'à l'annulation de l'élection du candidat ou son inéligibilité. Or les experts-comptables ne sont pas assurés pour ce type de risques non financiers.

## regard



CLAUDE ROUS N'EST PLUS

Magnifique personnage, au physique et au mental rassurant, qui émerge d'une mêlée de rugby pour faire face aux défis de la vie. Claude Rous a créé la fondation Marie-Louise et tous ses corollaires. Il a consacré sa vie, son talent, son énergie, son esprit d'entreprise, ses pouvoirs de conviction au service des plus vulnérables d'entre nous, victimes de différentes formes de handicap. « Le meilleur sans vouloir l'impossible », disait-il souvent. Généreux, fraternel, amical, lucide, rationnel, élégant, désintéressé, Claude Rous était un homme rare. Nous ne l'oublierons pas, son œuvre lui survivra et la notoriété consacra cette personnalité d'exception.

THIERRY CARRÈRE  
AVOCAT À TOULOUSE,  
ANCIEN BÂTONNIER

## Actualité

### GÉRER LE TEMPS DE TRAVAIL DE SES COLLABORATEURS

Durée légale du travail, heures supplémentaires, forfait jours, forfait heures, aménagement du temps de travail, contrôle du temps de travail, etc. : la gestion du temps de travail implique des notions diverses et complexes, dont la maîtrise est pourtant indispensable à une gestion efficace des ressources humaines d'une entreprise. La CCI de Toulouse propose une formation qui permettra au dirigeant de maîtriser le cadre légal du temps de travail de ses collaborateurs et de mettre en œuvre les différents aménagements possibles, afin d'adapter au mieux ces dispositions aux spécificités et variations de son activité. La prochaine session de formation aura lieu le mardi 17 mai de 9 heures à 17h30 Clôture des inscriptions vendredi 6 mai. Possibilité de prise en charge par l'Opc. Inscription sur : <https://www.toulouse.cci.fr/so-lution/formation-gerer-le-temps-de-travail-de-ses-collaborateurs>



**Justice.** Un motif d'intérêt public d'ordre pédagogique, informatif, culturel ou scientifique pourra justifier la captation vidéo des audiences de justice.

## Publication du décret autorisant les audiences filmées

L'article 38 quater de la loi du 29 juillet 1881 sur la liberté de la presse, créé par l'article 1<sup>er</sup> de la loi n°2021-1729 du 22 décembre 2021 pour la confiance dans l'institution judiciaire, introduit la possibilité que les audiences de justice civile, pénale, économique ou administrative soient enregistrées ou filmées pour un motif d'intérêt public d'ordre pédagogique, informatif, culturel ou scientifique.

Le décret d'application de l'article 1<sup>er</sup> de la loi pour la confiance dans l'institution judiciaire, qui autorise l'enregistrement sonore ou audiovisuel des audiences judiciaires et administratives, a été publié le 1<sup>er</sup> avril 2022. L'un des points phares de cette loi est ainsi entré en vigueur le 2 avril.

Éric Dupond-Moretti, garde des Sceaux, ministre de la Justice a « souhaité ouvrir les prétoires aux caméras dans un double souci de transparence et de pédagogie. L'objectif est simple et clair : faire rentrer la



justice dans le salon des Français. Il ne s'agit pas de verser dans la justice spectacle. L'idée est de prendre les citoyens qui le souhaitent par la main pour les conduire dans la salle où se déroulent les procès, et leur montrer comment notre justice fonctionne ».

À ce titre, une première convention a été signée entre

le ministère de la Justice et France Télévisions qui construit un programme d'émission récurrente pédagogique de « justice filmée ». L'ambition de ce partenariat est de permettre au public, dès la prochaine rentrée, de mieux connaître et comprendre le fonctionnement de nos institutions et ainsi d'en appréhender tous les enjeux.

Dans le cadre de l'article 1 de la loi pour la confiance dans l'institution judiciaire, les captations des audiences pourront être diffusées uniquement lorsque l'affaire aura été définitivement jugée, avec l'accord et dans le respect des droits des parties : droit à l'image, respect de la vie privée, présomption d'innocence, droit à l'oubli, intérêt supérieur des mineurs ou des majeurs protégés. Toutes les personnes filmées, professionnels comme justiciables, devront remplir un formulaire de consentement concernant la diffusion de leur image. Ces formulaires sont portés en annexe d'un arrêté publié parallèlement au décret d'application.

Comme c'est déjà le cas au Conseil constitutionnel, les audiences publiques devant la Cour de cassation et le Conseil d'État pourront, elles, être diffusées le jour de l'enregistrement, après recueil des avis des parties avant le début de l'audience.

## Actualité

**LA CHAMBRE DES NOTAIRES FAIT UN DON DE 2000 € À DES ASSOCIATIONS QUI ŒUVRENT POUR L'ÉGALITÉ DES CHANCES**  
Initiative solidaire unique en France dans le



secteur du notariat, le principe du Notadon est simple : à chaque acte signé (en 2021, c'était le vendredi 15 octobre), les notaires de la

Haute-Garonne, du Tarn, de l'Ariège et du Tarn-et-Garonne reversent un pourcentage de leurs émoluments au bénéfice d'une association locale œuvrant en faveur de l'égalité des chances. En 2021, pour cette deuxième édition du Notadon, ce sont 8 000 € qui ont été récoltés et qui sont redistribués à parts égales (2 000 € chaque fois) aux associations sélectionnées dans chacun des quatre départements du ressort. En Haute-Garonne, dans le Tarn et en Tarn-et-Garonne, c'est à l'association « Des Territoires aux Grandes Écoles » que la chambre interdépartementale des notaires de la Cour d'appel de Toulouse a choisi de remettre un chèque de 2000 € pour chacune des antennes. La fédération « Des Territoires aux Grandes Écoles » rassemble au travers de ses associations locales, des étudiants, des diplômés de tout âge et des entrepreneurs, qui souhaitent agir en faveur de l'égalité des chances et du développement de leur territoire. En Ariège, c'est l'association pour le Développement universitaire (basée au centre universitaire de Foix) qui bénéficiera du don.

**en bref**

# ABONNEZ-VOUS !

➔ 52 NUMÉROS DE LA GAZETTE DU MIDI

+ VERSION NUMÉRIQUE

120€

VERSION PAPIER + NUMÉRIQUE

La Gazette du Midi  
Experts-comptables,  
l'heure de la relève



☐ Je m'abonne pour 1 an au prix de 120 €

Règlement par chèque ou virement

**Vous pouvez avoir accès, gratuitement à notre journal sur Internet :**  
<https://gazette-du-midi.fr>

Sur notre site, vous retrouverez toutes les informations économiques régionales de notre hebdomadaire enrichies de brèves, d'informations quotidiennes, et d'informations juridiques et fiscales et bien entendu de nos annonces légales.

Cette version Internet est complétée par une newsletter quotidienne, à laquelle il vous sera juste demandé de vous abonner gratuitement, formellement pour respecter la réglementation sur la protection de la vie privée.

Pour cela, il vous suffit de scanner le QR code ci-contre.



**BULLETIN D'ABONNEMENT À RETOURNER À :**

La Gazette du Midi - Service Abonnement  
48 allée Jean Jaurès, 31100 Toulouse  
Tél. 05 34 41 88 01 - Fax 05 61 63 16 15  
[abonnement.gazm@forumeco.com](mailto:abonnement.gazm@forumeco.com) - [www.gazette-du-midi.fr](http://www.gazette-du-midi.fr)

Conformément à la loi informatique et liberté du 06/01/78 (art.27), vous disposez d'un droit d'accès et de rectification des données vous concernant. Par notre intermédiaire, vous pouvez recevoir des propositions commerciales d'autres entreprises. Dans le cas contraire, merci de nous contacter.

Société : \_\_\_\_\_

☐ M. ☐ Mme ☐ Mlle

Nom : \_\_\_\_\_ Prénom : \_\_\_\_\_

Adresse : \_\_\_\_\_

Code Postal, Ville : \_\_\_\_\_

Tél. : \_\_\_\_\_ Fax : \_\_\_\_\_

E-mail : \_\_\_\_\_

Activité : \_\_\_\_\_

RCS : \_\_\_\_\_ Code APE : \_\_\_\_\_

Signature : \_\_\_\_\_

**La Gazette du Midi**



# Point

1<sup>ER</sup> MERCREDI DU MOIS  
DE 9H À 12H

# Justice

du Tribunal de Commerce de Toulouse

**CONSULTATIONS D'AVOCATS GRATUITES ET CONFIDENTIELLES**  
POUR LES ENTREPRENEURS INDIVIDUELS, COMMERÇANTS, ARTISANS,  
ASSOCIATIONS, SOCIÉTÉS CIVILES ET AGRICULTEURS



Pour prendre rendez-vous  
scannez le QR-code  
ou appelez le 05 61 33 70 90

Tribunal de Commerce de Toulouse  
Place de l'Hôtel de la Bourse  
31068 Toulouse cedex



Conseil  
départemental  
de l'accès  
au droit  
de la Haute-Garonne



# La Gazette du Midi

## INSERTIONS JUDICIAIRES & LEGALES

La Gazette du Midi est habilitée par arrêtés préfectoraux à publier les annonces judiciaires et légales dans les départements de la Haute-Garonne (31) et du Tarn-et-Garonne (82)

Les tarifs et modalités de publication des annonces judiciaires et légales sont fixés par l'arrêté des Ministères de la Culture et de l'Économie en date du 19 novembre 2021 :

<https://www.legifrance.gouv.fr/jorf/id/JORFTEXT000044378066>



L'intégralité des annonces légales parues dans la presse habilitée est consultable librement et gratuitement sur [actulegales.fr](https://www.actulegales.fr)

### Procédure adaptée

#### Mairie de Labège

##### Avis d'appel public à la concurrence

NOM ET ADRESSE OFFICIELS DE L'ORGANISME ACHETEUR :  
Mairie de Labège - Rue de la croix rose - 31670 LABEGE.  
OBJET DU MARCHÉ : Travaux de construction des locaux associatifs.  
TYPE DE PROCÉDURE : Procédure adaptée ouverte.  
DÉSIGNATION DES LOTS :  
Lot n°01 - Travaux de Gros Œuvre ;  
Lot n°02 - Charpente Metal - Serrurerie ;  
Lot n°03 - Etanchéité - Zinguerie ;  
Lot n°04 - Menuiseries extérieures alu - Fermeture & Occultation ;  
Lot n°05 - Menuiseries intérieures - Extérieures bois ;  
Lot n°06 - Doublage - Distribution ;  
Lot n°07 - Faux plafond - Isolation ;  
Lot n°08 - Electricité Courants Faibles - Courants Forts ;  
Lot n°09 - CVC - Plomberie - Sanitaire ;  
Lot n°10 - Vêture ;  
Lot n°11 - Revêtements de sols -Faïences ;  
Lot n°12 - Peinture - Nettoyage ;  
Lot n°13 - Mur mobile ;  
Lot n°14 - VRD.  
DATE LIMITE DE RÉCEPTION DES OFFRES : 26 avril 2022 - 16h00.  
ENVOI À LA PUBLICATION : 31 mars 2022.  
Les dépôts de plis doivent être impérativement remis par voie dématérialisée. Pour retrouver cet avis intégral, accéder au DCE, poser des questions à l'acheteur, déposer un pli, allez sur : [www.labege.fr](http://www.labege.fr).  
G2201603

### Ventes de logements



**TOULOUSE METROPOLE HABITAT**  
**Vend à Toulouse (31200) - 31 avenue Bourges Maunoury**  
Un appartement T2 de 46,07 m² au rez-de-chaussée avec terrasse, jardin et parking extérieur - Réf. 186019 - Lot n°19 - Classe énergie : C - Classe climat : C - Copropriétés de 165 lots sans procédure en cours - Charges estimées à 680 €/an.  
Prix hors parking : 94 900 €  
Sous réserve de libération effective des lieux et de priorité conformément aux dispositions de l'article L443-11 du CCH relatif aux ventes de logements sociaux. Visite sur rendez-vous. Remise des offres d'achat par e-mail au plus tard le 15/05/2022 et selon les dispositions consultables sur <https://www.quadral.fr/pub-vacants>.  
**Contact : QUADRAL TRANSACTIONS - nicolas.jimbergues@quadral.fr - 06.88.12.66.40**  
G2201396



**TOULOUSE METROPOLE HABITAT**  
**Vend à Toulouse (31100) - 1 rue Ferdinand Laulanie**  
Un appartement T1 de 42,56 m² au rez-de-chaussée avec balcon - Réf. 087024 - Lot n°24 - Classe énergie : C - Classe climat : A - Copropriétés de 46 lots sans procédure en cours - Charges estimées à 863 €/an.  
Prix : 65 300 €  
Sous réserve de libération effective des lieux et de priorité conformément aux dispositions de l'article L443-11 du CCH relatif aux ventes de logements sociaux. Visite sur rendez-vous. Remise des offres d'achat par e-mail au plus tard le 15/05/2022 et selon les dispositions consultables sur <https://www.quadral.fr/pub-vacants>.  
**Contact : QUADRAL TRANSACTIONS - pascal.pomies@quadral.fr - 06.86.97.69.92**  
G2201494

### Adjudication

**SELARL DUPUY PEENE**  
30 rue Alfred Duméril TOULOUSE - Tél : 05.61.14.00.72

#### VENTE AUX ENCHERES PUBLIQUES

**LE JEUDI 19 MAI 2022 à 14 h**

Au Tribunal Judiciaire de TOULOUSE, 2 allées Jules Guesde, Salle n° 7  
UNE MAISON d'HABITATION de 96,73 m²  
**Sise à TOULOUSE (31100), 30 rue Buffon**  
Cadastrée Section 842 AM n° 457

**Mise à prix : 300.000,00 Euros**  
avec faculté de baisse d'un quart puis de moitié

RENSEIGNEMENTS :  
1. SELARL DUPUY PEENE, 30 rue Alfred Duméril - 31400 TOULOUSE - Tél : 05.61.14.00.72 ;  
2. Au Greffe du Tribunal Judiciaire de TOULOUSE statuant en matière de saisie immobilière, où le Cahier des Charges contenant les conditions de la vente de l'immeuble a été déposé, aux jours et heures prévus à cet effet (n° RG communiqué ultérieurement par le Greffe) ;  
3. Sur les lieux, pour visiter de 10 h 00 à 11 h 00 le 10 mai 2022 ;  
4. Sur le site Internet : [www.avoventes.fr](http://www.avoventes.fr)

Fait à TOULOUSE, le 25 mars 2022,  
Signé : Philippe DUPUY.

G2201749

Annances légales

## La Gazette Du Midi

L'HEBDOMADAIRE REGIONAL D'INFORMATION ECONOMIQUE ET JURIDIQUE - GROUPE FORUMECO

Journal hebdomadaire régional habilité par arrêté préfectoral à publier les annonces légales dans les départements de la Haute-Garonne et du Tarn-et-Garonne

E.U.R.L. Les Editions de la Gazette  
au capital de 14.356,50 € - R.C.S. 560 800 385 B  
Société du groupe ForumEco  
Siège social : 48 allées Jean Jaurès - 31000 TOULOUSE  
Adresse postale : B.P. 11209 - 31012 TOULOUSE CEDEX 6

Bureaux ouverts :  
- Du lundi au jeudi de 9 h 00 à 12 h 00 et de 14 h à 17 h 00  
- Et le vendredi de 9 h 00 à 12 h 00  
Tél. : 05.34.41.34.00 - Télécopie : 05.61.62.40.18  
[annoncelegale.gazm@forumeco.com](mailto:annoncelegale.gazm@forumeco.com)  
[www.gazette-du-midi.fr](http://www.gazette-du-midi.fr)

**Principal associé :** Générale de Participations  
**Directeur de la publication :** Michel GUYOMARD  
**Directrice :** Emmanuelle GAUCI  
**Rédacteur en chef :** Agnès BERGON

Parution le lundi  
Prix du numéro : 2 € - Abonnement annuel : 120 €  
Imprimé sur les rotatives de Rotimpres  
Polignon Pla de L'Estanty s/n - 1781 AIGUAVIVA-GIRONA (Espagne)  
Dépôt légal à parution - ISSN 1771-4923  
Numéro de commission paritaire : 0326 I 80634



Tous les appels d'offres de votre département sur gazette-du-midi.fr

offre de reprise

SELARL M.J. ENJALBERT & ASSOCIES

Mandataire Judiciaire  
13 Rue de l'Hôtel de Ville - CS 30546  
82005 MONTAUBAN Cedex

A céder Fonds de commerce

En application des articles L 642-22 et suivants du code du commerce, la SELARL M.J. ENJALBERT & ASSOCIES prise en la personne de Maître Jean Claude ENJALBERT, Mandataire Judiciaire, porte à la connaissance de toute personne intéressée qu'il est mis en vente un fonds de commerce de restaurant situé :

- 26 rue du Général Sarraill, 82000 MONTAUBAN
- loyer local commercial : 1500 €/ mois TTC (bail mixte avec logement T2)
- C.A. au 30/09/2021 : 43 514 €
- Immobilisations au 30/09/2021 : 40 999 €

Les offres d'acquisition seront reçues au Greffe du Tribunal de Commerce de MONTAUBAN jusqu'au 29 Avril 2022 à 11h.

A peine d'irrecevabilité elles devront comprendre les mentions prévues à l'article L 642-2 § II du code du commerce et l'attestation exigée à l'article R 642-1.

Pour tout renseignement, s'adresser à l'Etude au courriel : ge.enjalbert@orange.fr  
G2201784

DTZ INVESTISSEMENT

Avis de constitution

Par acte sous signature privée en date du 30/03/2022, est constituée la Société présentant les caractéristiques suivantes :

DENOMINATION : DTZ INVESTISSEMENT.  
FORME : Société par actions simplifiée.

CAPITAL : 1.000 €.  
SIÈGE : 127 Avenue de Castres - 31500 TOULOUSE.

OBJET : L'activité de marchand de biens. Toutes opérations de construction-vente et de promotion immobilière : achat, vente, location, construction et aménagement de tous terrains et immeubles. La gestion technique, financière et administrative d'opérations de lotissement et de promotion construction.  
DURÉE : 99 années.

ADMISSION AUX ASSEMBLÉES ET DROIT DE VOTE : Tout associé peut participer aux assemblées sur justification de son identité et de l'inscription en compte de ses actions. Chaque associé dispose d'autant de voix qu'il possède ou représente d'actions.

AGREMENT : Les cessions d'actions à un cessionnaire n'ayant déjà la qualité d'associé sont soumises à l'agrément de la collectivité des associés.

PRÉSIDENT : Mickaël DEL TATTO demeurant 127 Avenue de Castres - 31500 TOULOUSE.

DIRECTEUR GÉNÉRAL : Lionel ZATON demeurant 127 bis Avenue de Castres - 31500 TOULOUSE.  
Immatriculation au R.C.S. de TOULOUSE.

Pour avis : Le Président.

G2201567



EXPERTISE & CONCEPT UNIVERSITE

Société par actions simplifiée unipersonnelle  
au capital social de 10.000 Euros  
Siège social : 10 rue du Cassé 31240 SAINT JEAN

Avis de constitution

Aux termes d'un acte sous seing privé en date du 28 Mars 2022, il a été constitué une société par actions simplifiée unipersonnelle

DENOMINATION : EXPERTISE & CONCEPT UNIVERSITE.

SIÈGE SOCIAL : 10 rue du Cassé - 31240 SAINT JEAN.

OBJET SOCIAL : Activité de conseil et de formation professionnelle sous toutes ses formes, sur tous supports à destination de tout public, personnes physiques ou personnes morales publiques ou privées ; Conduite d'actions concourant au développement des compétences au sens de l'article L6313-1 du Code du Travail ; Organisation de salons et de conférences, édition de revues et d'ouvrages professionnels ou techniques ; Gestion de la formation et de l'information à distance et la mises en place d'outils e-learning.  
DURÉE : 99 années.

CAPITAL SOCIAL : 10.000 €.  
APPORTS EN NUMÉRAIRE : 10.000 €.

PRÉSIDENT : Société GROUPE EXPERTISE & CONCEPT, SAS au capital social de 36 991 200 €, inscrite au R.C.S. de TOULOUSE sous le n° 844 787 861, dont le siège social est 10 rue du Cassé - 31240 SAINT JEAN, représentée par sa présidente, la société Yvan RUQUET, SARL à associé unique au capital sociale de 10.000 €, inscrite au R.C.S. de TOULOUSE sous le n° 837 743 061, dont le siège social est 5 avenue du Comminges - 31310 MONTESQUIEU VOLVESTRE, elle-même représentée par Monsieur Yvan RUQUET, gérant.

DIRECTEUR GÉNÉRAL : Société F. LABADIE, SARL au capital social de 300.000 €, immatriculée au R.C.S. d'AUCH sous le n° 532 178 050, dont le siège se trouve 1 rue Marguerite DURAS à AUCH 32000, et représentée par Monsieur Franck LABADIE, gérant.

CESSION D' ACTIONS : Toutes cessions d'actions, même en cas de succession à titre onéreux ou gratuit, entre associés, doit recevoir au préalable l'agrément de la majorité des associés.

Pour mention au R.C.S. de TOULOUSE.

G2201607

ADN BLAGNAC 1

Aux termes d'un ASSP en date du 08/03/2022, il a été constitué une SCCV ayant les caractéristiques suivantes :

DENOMINATION SOCIALE : ADN BLAGNAC 1.

OBJET SOCIAL : Acquisition de terrains sis à BLAGNAC, 31700. La construction sur ces terrains d'un ensemble immobilier, la vente, en totalité ou par fractions, des immeubles construits, avant ou après achèvement.

SIÈGE SOCIAL : 9 boulevard Lazare Carnot, Chez ADN PATRIMOINE - 31000 TOULOUSE.

CAPITAL : 1.000 €.

DURÉE : 99 ans à compter de son immatriculation au R.C.S. TOULOUSE.

GÉRANCE : Monsieur MACAUD Jean, demeurant 9 boulevard Lazare Carnot, Chez ADN PATRIMOINE - 31000 TOULOUSE.

MACAUD Jean.

G2201579

Etude de Maîtres Jean-Marc BACHALA Anne GIROT

Notaires associés à CASTELSARRASIN (Tarn et Garonne), 8 boulevard de la République.

SCI FEHU

Avis de constitution

Suivant acte reçu par Maître Jean-Marc BACHALA, Notaire Associé de la Société d'exercice libéral à responsabilité limitée « Jean-Marc BACHALA, Anne GIROT », titulaire d'un Office Notarial à CASTELSARRASIN, 8 boulevard de la République, le 22 mars 2022, a été constituée une société civile immobilière ayant les caractéristiques suivantes :

DENOMINATION : SCI FEHU.

OBJET SOCIAL : l'acquisition en état futur d'achèvement ou achevés, l'apport, la propriété, la mise en valeur, la transformation, la construction, l'aménagement, l'administration, la location et la vente (exceptionnelle) de tous biens et droits immobiliers.

SIÈGE SOCIAL : 10 route de l'Hers - 31150 LESPINASSE.

Le capital social est fixé à la somme de : MILLE DEUX CENTS EUROS (1.200 €), représentant en totalité des apports de numéraire intégralement libéré.

DURÉE : 99 ans à compter de l'immatriculation au R.C.S. de TOULOUSE.

Les parts sont librement cessibles au profit d'un associé, d'un ascendant ou descendant dudit associé, toutes les autres cessions sont soumises à l'agrément préalable à l'unanimité des associés.

Les gérants de la société sont : Monsieur Pierre-Jean STEIN et Madame Aurélie COSTES, demeurant 10 route de l'Hers - 31150 LESPINASSE.

Pour avis : Le notaire.

G2201636

LIMAGRO

Avis de constitution

Par acte sous seing privé en date du 26 mars, est constituée la Société présentant les caractéristiques suivantes :

DENOMINATION : LIMAGRO.

FORME : Société par actions simplifiée.

CAPITAL : 6.100 €.

SIÈGE : 15L Chemin de Savignol - 31320 CASTANET TOLOSAN.

OBJET : Prise de participation, détention et gestion d'actions ou parts sociales dans toutes sociétés ou entreprises.

DURÉE : 99 années.  
ADMISSION AUX ASSEMBLÉES ET DROIT DE VOTE :

Tout associé peut participer aux assemblées sur justification de son identité et de l'inscription en compte de ses actions. Chaque associé dispose d'autant de voix qu'il possède ou représente d'actions.

AGREMENT : Les cessions d'actions, à l'exception de celles réalisées entre actionnaires, ne peuvent être cédées à ces tiers, qu'avec l'agrément préalable de la collectivité des associés statuant à la majorité des voix des associés disposant du droit de vote.

PRÉSIDENT : Monsieur Gonzalo ROBLES - demeurant 15L Chemin de Savignol - 31320 Castanet Tolosan.

IMMATRICULATION : au R.C.S. de TOULOUSE.

Pour avis.

G2201715



Maître Boris CORREA  
Notaire  
SAINT SULPICE SUR LEZE (31410)  
4 rue des Artisans

LCP

Suivant acte reçu par Maître Boris CORREA, notaire à SAINT SULPICE SUR LEZE (31410), 4 rue des Artisans , le 1<sup>er</sup> avril 2022 a été constituée une société par actions simplifiée ayant les caractéristiques suivantes :

DENOMINATION : LCP.

FORME : société par actions simplifiée.

SIÈGE SOCIAL : CUGNAUX (31270), 63 Bis chemin de Villeneuve.

DURÉE : 99 ans à compter de son immatriculation.

CAPITAL SOCIAL : MILLE EUROS (1.000 €)

APPORTS EN NUMÉRAIRE : MILLE EUROS (1.000 €)

OBJET SOCIAL : L'achat, la création, la vente, l'échange, la location, la sous-location ou la location-gérance, la prise à bail, l'exploitation, de tous immeubles bâtis ou non bâtis, de tous fonds de commerce, et de tout établissement se rapportant aux activités immobilières. La souscription, l'achat, la vente, l'exploitation d'actions, de parts sociales immobilières, de tous procédés et brevets, lorsque l'actif social comprend un immeuble ou un fonds de commerce. La gestion et l'expertise immobilière, la réalisation de toute opération de lotissement ou de promotion immobilière, ainsi que l'importation de tout matériel pour la réalisation de ces opérations.

CESSIONS D' ACTIONS : les cessions entre associés seuls sont libres. Les autres sont soumises à l'agrément de la majorité en nombre des associés représentant au moins les deux tiers des actions.

PRÉSIDENT : Monsieur Michel CUSIN, demeurant 77 chemin de Saint Flour - 31270 FONTENILLES.

DIRECTEUR GÉNÉRAL : Monsieur Fabien LABORDE demeurant, 63 bis chemin de Villeneuve - 31270 CUGNAUX.

Immatriculation au R.C.S. de TOULOUSE.

Pour avis : Le président.

G2201716

MATAOU

Avis de constitution

Maître Philippe MATHIEU, Notaire Associé, membre de la Société Civile Professionnelle « Philippe MATHIEU, Laure BRANCATI et Ludovic DEROO - notaires associés, Société Civile Professionnelle Titulaire d'Offices Notariaux », titulaire d'un Office Notarial à FROUZINS (Haute-Garonne), 11, avenue de Toulouse,

Avis est donné de la constitution, aux termes d'un acte reçu par Maître Philippe MATHIEU notaire à FROUZINS (Haute Garonne), le 5 Avril 2022 de la Société civile immobilière dont les caractéristiques sont énoncées ci-dessous :

DENOMINATION : MATAOU.

FORME : Société civile immobilière.

SIÈGE : 13 Rue de la République - 31 270 FROUZINS.

DURÉE : 99 ans.

OBJET : l'acquisition, en état futur d'achèvement ou achevés, l'apport, la propriété, la mise en valeur, la transformation, la construction, l'aménagement, l'administration, la location et la vente (exceptionnelle) de tous biens et droits immobiliers, ainsi que de tous biens et droits pouvant constituer l'accessoire, l'annexe ou le complément des biens et droits immobiliers en question. Le tout soit au moyen de ses capitaux propres soit au moyen de capitaux d'emprunt, ainsi que de l'octroi, à titre accessoire et exceptionnel, de toutes garanties à des opérations conformes au présent objet civil et susceptibles d'en favoriser le développement.

Capital social fixé à 1.000 € divisé en 100 parts sociales de 10 € chacune.

GÉRANT : Monsieur Xavier Jacques Marcel ROQUEFORT-VILLENEUVE demeurant 13 Rue de la République - 31 270 FROUZINS.

Immatriculation au Registre du Commerce et des Sociétés de TOULOUSE.

Pour avis et mention : Me Philippe MATHIEU.

G2201744

Haute-Garonne

VENTE CESSION

ATTRIBUTION D'APPORTS

AUTO ECOLE VASSEUR DIDIER/ ECF MIDI FRANCE

AVIS RECTIFICATIF

Dans l'annonce parue le 15 février 2022, référence G2200823, il y a lieu de rectifier l'adresse de l'établissement secondaire objet de la cession :

- au lieu de lire : 1 rue du Broc à CASTANET TOLOSAN (31320),
- lire : 34 avenue de Toulouse à CASTANET TOLOSAN (31320).

Le reste sans changement

Pour avis et mention :  
Me DURAND.

G2201632



Anthony VALLEREAU  
Avocat à la Cour

BELL'ITALIA/ PETIT STAR'S

Avis de vente de fonds de commerce

Suivant acte sous seing privé en date du 30/03/2022, enregistré au SDE de Toulouse le 01/04/2022, dossier 2022 00011503, référence 3104P61 2022 A 01692, la société BELL'ITALIA, société à responsabilité limitée dont le siège social est 6 rue Henri Matisse - 31700 Blagnac, immatriculée au Registre du Commerce et des Sociétés de Toulouse sous le n°897 837 753, A VENDU à la société PETIT STAR'S, société par actions simplifiée dont le siège social est 14 chemin de la Chasse - 31170 Colomiers, immatriculée au Registre du Commerce et des Sociétés de Toulouse sous le n°911 328 078, son fonds de commerce d'épicerie générale, épicerie fine de spécialités italiennes, primeur, vente de pâtes fraîches, ventes à emporter ou consommé sur place, sis et exploité 3 route de Toulouse - 31700 Comebarrieu, pour lequel elle est immatriculée sous le n°897 837 753, moyennant le prix principal de 12.600 €.

JOUISSANCE : 30 mars 2022.

Les oppositions, s'il y a lieu, seront reçues dans les dix jours de la dernière en date des publicités légales, au cabinet de Maître Anthony VALLEREAU, Avocat au Barreau de Toulouse, y domicilié 40 place des Carmes - 31000 Toulouse.

Pour insertion unique.

G2201714

OPTIQUE PONT DES DEMOISELLES

Cession de fonds de commerce

Suivant acte reçu par Maître Patrick PAPAZIAN, Notaire Associé, de la Société Civile Professionnelle dénommée « BL NOTAIRES » dont le siège social est situé à TOULOUSE (Haute-Garonne), 30, boulevard Maréchal Leclerc, Exerçant en l'office Notarial de TOULOUSE, le 28 mars 2022, a été cédé un fonds de commerce par : La Société dénommée OPTIQUE PONT DES DEMOISELLES, Société à responsabilité limitée à associé unique dont le siège est à TOULOUSE (31400), 4 avenue Antoine de Saint Expéry, R.C.S. TOULOUSE N°398553461

A : La Société dénommée OPTIQUE DES DEMOISELLES, Société à responsabilité limitée à associé unique dont le siège est à TOULOUSE (31400), 4 avenue Antoine de Saint Expéry, R.C.S. TOULOUSE N°910352046.

DÉSIGNATION DU FONDS : fonds de commerce de négoce produits d'optique et d'audio prothèse fabrication de lunettes pour la correction et la protection de la vue sis à TOULOUSE (31400), 4 avenue Antoine de Saint Expéry, connu sous le nom commercial OPTIQUE PONT DES DEMOISELLES. Propriété jouissance fixée au 1<sup>er</sup> avril 2022 La cession est consentie et acceptée moyennant le prix principal de TROIS CENT MILLE EUROS (300.000 €)

Les oppositions, s'il y a lieu, seront reçues en la forme légale dans les dix jours de la publication de la cession au BODACC, en l'office notarial BL NOTAIRES 30 Bld Maréchal Leclerc - 31000 TOULOUSE où domicile a été élu à cet effet.

Pour insertion : Le notaire.

G2201722

GERANCE

FIN DE GERANCE

DEKRA AUTOMOTIVE/AUTO BILAN France

La location gérance du fonds de commerce d'exploitation de contrôle technique automobile sis et exploité à 8/10 avenue de Toulouse 31650 SAINT ORENS DE GAMEVILLE, confiée par acte du 1<sup>er</sup> juin 2001 par la société DEKRA AUTOMOTIVE, SAS, au capital de 13.050.202,75 €, ayant son siège social Immeuble la Boursidière-Porte H, rue de la Boursidière - 92350 LE PLESSIS ROBINSON, 395 208 796 R.C.S. NANTERRE,

à la société AUTO BILAN France, SAS, au capital de 2.303.000 € dont siège social est sis Immeuble la Boursidière-Porte H, rue de la Boursidière - 92350 LE PLESSIS ROBINSON, 437 807 795 R.C.S. NANTERRE, a pris fin le 30 juin 2021 par sa résiliation par acte du 13 juillet 2021.

G2201717

CONSTITUTION

DE SOCIETE



LUMANO

Avis de constitution

Par acte sous seing privé en date du 04/03/2022, est constituée la Société présentant les caractéristiques suivantes :

DENOMINATION : LUMANO.

FORME : Société par actions simplifiée.

CAPITAL : 1.000 €.

SIÈGE : 18 Allée Pierre de Boisson - 31840 SEILH.

OBJET : vente ambulante de produits frais et boissons, restauration rapide.

DURÉE : 99 années.  
ADMISSION AUX ASSEMBLÉES ET DROIT DE VOTE :

Tout associé peut participer aux assemblées sur justification de son identité et de l'inscription en compte de ses actions.

Chaque associé dispose d'autant de voix qu'il possède ou représente d'actions.

INALIÉNABILITÉ DES ACTIONS : Les actions de la société sont inaliénables pendant une durée de 1 ans à compter de son immatriculation au Registre du Commerce et des Sociétés.

AGREMENT : Les actions ne peuvent être cédées, à titres gratuit ou onéreux, y compris entre associés qu'avec l'agrément préalable de la collectivité des associés statuant à la majorité des voix des associés disposant du droit de vote.

PRÉSIDENT : Mr SELLIER Anthony Demeurant 18 Allée Pierre de Boisson - 31480 SEILH.  
IMMATRICULATION : au R.C.S. de TOULOUSE.

Pour avis.

G2201474

ADN PLAISANCE 1

Aux termes d'un ASSP en date du 08/03/2022, il a été constitué une SCCV ayant les caractéristiques suivantes :

DENOMINATION SOCIALE : ADN PLAISANCE 1.

OBJET SOCIAL : Acquisition de terrains sis à PLAISANCE DU TOUCH, 31830. La construction sur ces terrains d'un ensemble immobilier, la vente, en totalité ou par fractions, des immeubles construits, avant ou après achèvement.

SIÈGE SOCIAL : 9 boulevard Lazare Carnot, Chez ADN PATRIMOINE - 31000 TOULOUSE.

CAPITAL : 1.000 €.

DURÉE : 99 ans à compter de son immatriculation au R.C.S. TOULOUSE.

GÉRANCE : Monsieur MACAUD Jean, demeurant 9 Boulevard Lazare Carnot, Chez ADN PATRIMOINE - 31000 TOULOUSE.

MACAUD Jean.

G2201580



Toutes les annonces légales de votre département sur gazette-du-midi.fr

Haute-Garonne

SCI DU ZODIAQUE

Avis de constitution

Aux termes d'un acte SSP en date du 31 mars 2022, il a été constitué une Société Civile Immobilière :  
DÉNOMINATION SOCIALE : SCI DU ZODIAQUE.  
SIÈGE : 7 avenue Jean-Jaurès - 31290 VILLEFRANCHE DE LAURAGAIS.  
CAPITAL : 1.000 €.  
DURÉE : 99 ans.  
OBJET : L'acquisition de tous immeubles et de tous terrains ; l'administration et l'exploitation par location ou par d'autres moyens de droit des biens sus-désignés ; l'entretien et éventuellement l'aménagement de ces biens et généralement toutes opérations se rattachant directement ou indirectement à cet objet à la condition que ces opérations ne modifient pas le caractère essentiellement civil de la société.  
GÉRANTE : Myriam CROUZIL née le 22/06/1964 à TOULOUSE, de nationalité française, domiciliée 7 avenue Jean-Jaurès - 31290 VILLEFRANCHE DE LAURAGAIS.  
La société sera immatriculée au R.C.S. DE TOULOUSE.  
G2201776



Maître Boris CORREA

Notaire  
SAINT SULPICE SUR LEZE (31410)  
4 rue des Artisans

SCI DU PONT GUILHEMERY

Suivant acte reçu par Maître Boris CORREA, notaire à SAINT SULPICE SUR LEZE (Haute-Garonne), 4 rue des Artisans, le 1<sup>er</sup> avril 2022, a été constituée une société civile immobilière ayant les caractéristiques suivantes :

LA SOCIÉTÉ A POUR OBJET : l'acquisition, en état futur d'achèvement ou achevés, l'apport, la propriété, la mise en valeur, la transformation, la construction, l'aménagement, l'administration, la location et la vente (exceptionnelle) de tous biens et droits immobiliers, ainsi que de tous biens et droits pouvant constituer l'accessoire, l'annexe ou le complément des biens et droits immobiliers en question.  
LA DÉNOMINATION SOCIALE EST : SCI DU PONT GUILHEMERY.  
LE SIÈGE SOCIAL EST FIXÉ À : TOULOUSE (31000), 12 rue Claire Pauilhac.

La société est constituée pour une durée de 99 années.  
LE CAPITAL SOCIAL EST FIXÉ : à la somme de : MILLE EUROS (1.000 €).

Apports en numéraire de la somme de MILLE EUROS (1.000 €).  
Les parts sont librement cessibles au profit d'un associé, de son conjoint, d'un ascendant ou descendant dudit associé, toutes les autres cessions sont soumises à l'agrément préalable à l'unanimité des associés.

LE GÉRANT EST : la SAS MGQG PLUS demeurant à TOULOUSE (31000) 12 rue Claire PAUILHAC.  
La société sera immatriculée au Registre du Commerce et des Sociétés de TOULOUSE.  
Pour avis : Le notaire.  
G2201621

SCEA DE GANTIES

DÉNOMINATION SOCIALE: SCEA DE GANTIES. FORME: Société Civile d'Exploitation Agricole. CAPITAL: 400 000 € en nature et numéraire. SIÈGE: 3135 route de Villate 31600 EAUNES. OBJET: exploitation et gestion de biens agricoles. DURÉE: 99 ans. GÉRANCE: Séverin SOTTIL, 3135 route de Vilatte 31600 EAUNES; Christophe SOTTIL, 250 Chemin du Champs de Barlet 31600 EAUNES. RCS: Toulouse. AGREMENT: toute cession de parts soumise à l'assemblée.  
G2201617

HOLDING RRJM

Aux termes d'un acte sous signature privée en date à Lapeyrouse Fossat du 05 avril 2022, il a été constitué une société présentant les caractéristiques suivantes :  
FORME : Société par actions simplifiée.  
DÉNOMINATION : HOLDING RRJM.  
SIÈGE : 305 Route du Château d'Eau - 31180 Lapeyrouse Fossat.  
DURÉE : quatre-vingt dix neuf ans à compter de son immatriculation au R.C.S.  
CAPITAL : 500 €.

OBJET : La prise de participation, la détention et la gestion d'actions ou de parts sociales, dans toutes sociétés constituées ou à constituer sous quelque forme que ce soit, industrielles, commerciales, financières, agricoles, immobilières ou autres. Détention et gestion de participations financières. Toutes prestations de services, conseils, études au profit des sociétés, sur les plans administratif, comptable, technique, commercial, financier ou autres. La prise de participation dans des sociétés ayant elles-mêmes pour objet l'acquisition de biens pour se constituer un patrimoine, le gérer et organiser sa transmission. Acquisition, détention, gestion de bien immobiliers ou autres.  
EXERCICE DU DROIT DE VOTE : Tout associé peut participer aux décisions collectives sur justification de son identité et de l'inscription en compte de ses actions au jour de la décision collective.  
Sous réserve des dispositions légales, chaque associé dispose d'autant de voix qu'il possède ou représente d'actions.  
AGREMENT : Les cessions d'actions au profit d'associés ou de tiers sont soumises à l'agrément de la collectivité des associés.  
PRÉSIDENT : Monsieur Rémy ROZES, demeurant 305 Route du Château d' Eau - 31180 Lapeyrouse Fossat.  
La Société sera immatriculée au R.C.S. de TOULOUSE.  
G2201778

MODIFICATION

DE STATUTS

EARL DES PESQUIES

EARL DES PESQUIES. Capital de 48.478 €. «Le village» - 31540 BELESTA EN LAURAGAIS. R.C.S. TOULOUSE 328 696 158. Par AGE du 13/12/2021 à effet de cette date, il a été modifié : GÉRANCE : partant : Christian SICARD -nouveau : Nadine BOUYSSOU-SICARD.  
G2101597

SAS 3@PAYE

SAS 3@PAYE. Capital de 3.400€. 228 avenue des Pyrénées, CS60225, 31605 MURET Cedex. RCS TOULOUSE 537828956. Par AGE du 11/02/2022 à effet de ce jour, le capital a été modifié: Ancien: 3400€ -Nouveau: 2400€.  
G2200891

SARL RC3M

SARL RC3M, capital de 1.000 €, 356 route d'Ox. Par AG du 01/03/2022 à effet de ce jour, il a été porté la modification suivante : SIÈGE : ANCIEN : 356 route d'Ox - 31600 SEYSSSES. NOUVEAU : Lieu-dit «Le Breil» - 31590 VERFEIL.  
G2201230

EARL DOUMENG

EARL DOUMENG. Capital de 262500€. « Simounet » - 31190 AURAGNE. RCS TOULOUSE 342546496. Par AGE du 31/12/2021 à effet de cette date, il a été porté la modification suivante: CAPITAL : -ancien : 262500€ -nouveau : 232500€.   
G2201285

MG DE LA SAUNE

Société civile de moyens  
au capital de 300 Euros  
Siège social :  
1 cours Goudouli - Bâtiment 1  
31130 QUINT FONSEGRIVES  
842 226 813 R.C.S. Toulouse

Aux termes du procès-verbal de l'Assemblée Générale extraordinaire du 2 mars 2022, Madame Anne PONTELLO, demeurant 42 rue de la Viguerie - 31650 SAINT ORENS DE GAMEVILLE , a été nommé en qualité de gérant pour une durée illimitée en remplacement de Monsieur Philippe BOULANGER et de Madame Dominique TAVE et ce à compter du 31 mars 2022.  
Modification sera faite au greffe du tribunal de commerce de TOULOUSE.  
Pour avis : La gérance.  
G2201343

HALAL GLOBAL FOOD

Rectificatif sur l'annonce n° G220137. Il faut lire R.C.S. TOULOUSE 903 150 431.  
G2201576

ARIANE

SAS au capital de 1.100.000 Euros  
Siège social :  
6 rue de l'Ourmède  
31620 CASTELNAU D'ESTRÉTEFONDS  
751 558 925 R.C.S. Toulouse

Aux termes du PV du 21/12/2021, l'Assemblée Générale Ordinaire a décidé de transférer le siège social du 6 rue de l'Ourmède 31620 Castelnau-d'Estrétefonds au 37 chemin du Prat Long - 31200 TOULOUSE, à compter du 01/01/2022.  
Les statuts ont été modifiés en conséquence.  
Mention au R.C.S. de TOULOUSE.  
G2201586

PCE-FTO

SAS  
au capital de 1.000 Euros  
Siège social :  
7 Place du Chancelier Adenauer  
75016 PARIS  
532 902 731 R.C.S. Paris

Aux termes des décisions du 01/03/2022, l'associé unique a décidé :  
- de transférer le siège social au 8-10-12 impasse du Ramier des Catalans - 31000 TOULOUSE ;  
- de modifier la dénomination qui sera désormais : FONCIERE PLAISANCE OUEST.  
PRÉSIDENT : FONCIERE TOULOUSE OUEST, SNC au capital de 1.500 €, 8-10-12 impasse du Ramier des Catalans - 31000 TOULOUSE.  
Modification des statuts en conséquence.  
Mention sera faite au R.C.S. de TOULOUSE.  
G2201608

PERFORM'HPA

Société par actions simplifiée  
au capital de 18.000 Euros  
Siège social : Village de Loisirs le Lomagnol - Avenue du Lac - 82500 BEAUMONT DE LOMAGNE  
819102930 R.C.S. Montauban

Aux termes d'une délibération en date du 31 mars 2022, l'assemblée générale extraordinaire des associés de la société par actions simplifiée PERFORM'HPA a décidé de transférer le siège social du Village de Loisirs le Lomagnol - Avenue du Lac - 82500 BEAUMONT DE LOMAGNE au 101 Boulevard de Suisse - Immeuble le Vincennes - 31200 TOULOUSE à compter de ce jour et de modifier en conséquence l'article 4 des statuts.  
La société, immatriculée au R.C.S. de Montauban sous le numéro 819102930 fera l'objet d'une nouvelle immatriculation auprès du R.C.S. de TOULOUSE.  
PRÉSIDENT : Monsieur Bruno LEMONNIER, demeurant Camping les Violettes -17 RD 813 - 31450 DEYME.  
DIRECTEUR GÉNÉRAL : Madame Isabelle LEMONNIER, demeurant Camping les Violettes -17 RD 813 - 31450 Deyme.  
G2201612



SIKINOS

SARL transformée en SAS  
au capital de 15.000 Euros  
Siège social : 13 allée du Mistral  
31850 MONTRABE  
R.C.S. Toulouse 793 725 458

Aux termes de décisions constatées dans un PV en date du 31/03/2022, l'associé unique a décidé la transformation de la société en SAS à compter du même jour, sans création d'un être moral nouveau et a adopté le texte des statuts qui régiront désormais la société. La dénomination de la société, son objet, son siège, sa durée et les dates d'ouverture et de clôture de son exercice social demeurent inchangées. Le capital social reste fixé à la somme de 15.000 €. EXERCICE DU DROIT DE VOTE : Tout associé peut participer aux décisions collectives sur justification de son identité et de l'inscription en compte de ses actions au jour de la décision collective. Sous réserve des dispositions légales, chaque action donne droit à une voix. TRANSMISSION DES ACTIONS : La cession des actions de l'associé unique est libre. AGREMENT : Les cessions d'actions, à l'exception des cessions aux associés, sont soumises à l'agrément de la collectivité des associés. Sous sa forme à responsabilité limitée, la Société était gérée par M. Fabrice BORNAREL. Sous sa nouvelle forme de SAS la société est dirigée par son président : M. Fabrice BORNAREL, demeurant 13 allée du Mistral - 31850 MONTRABE.  
G2201614

PLAISIR GOURMAND

Société à responsabilité limitée  
au capital de 7.622,45 Euros  
Siège social : 1 bis Grande Rue  
31620 CASTELNAU D'ESTRÉTEFONDS  
443 307 756 R.C.S. Toulouse

PERSONNE HABILITEE A ENGAGER LA SOCIETE :  
Monsieur RIDET Fabrice, Gérant, 1 Grande Rue - 31620 CASTELNAU D'ESTRÉTEFONDS.

Aux termes du procès-verbal de l'assemblée générale extraordinaire du 1 avril 2022, il résulte que :  
Le siège social a été transféré au 23 rue Dauphine - 18250 HENRICHEMONT, à compter du 1<sup>er</sup> avril 2022.

En conséquence, la société qui est immatriculée au Registre du commerce et des sociétés de Toulouse sous le numéro 443 307 756 fera l'objet d'une nouvelle immatriculation au Registre du Commerce et des Sociétés de BOURGES.

L'article « Siège social » des statuts a été modifié en conséquence.

Pour avis.

G2201615

M & CO 56

Société par actions simplifiée  
au capital de 2.917.640 Euros  
Siège social :  
8 rue des Trente Six Ponts  
31400 TOULOUSE  
890 815 780 R.C.S Toulouse

Par consultation écrite des associés en date du 8 mars 2022 et suivant la décision du président en date du 31 mars 2022, le capital a été réduit d'une somme en numéraire de 2.028.840 €.

L'article 8 « Capital social » des statuts a été modifié en conséquence :  
ANCIENNE MENTION : Capital : 2.917.640 €.  
NOUVELLE MENTION : Capital : 888.800 €.

Mention sera faite au R.C.S. de TOULOUSE.

Pour avis.

G2201605

SOCIETE SOLS CONCEPT

Société par actions simplifiée  
au capital de 400 Euros  
Siège social : 306 Avenue de FRONTON Bât.D Appart.43  
31200 TOULOUSE  
R.C.S : B 888232295  
N°gestion : 2020B04023

Avis de modification

L'AGE du 31 Janvier 2022 prend acte de la cession des actions de Mr AMRI Sidki à Mr AMRI Mohamed Sghaier et de la démission de Mr AMRI Sidki de ses fonctions de Président et de la nomination de Mr AMRI Mohamed Sghaier en qualité de Président.

L'AGE du 31 Janvier 2022 approuve le transfert du siège social du 306 Avenue de FRONTON Bât.d Appart.43 à TOULOUSE au 1 Rue Georges BRASSENS à FONBEAUZARD.

Les articles 4 ; 7 et 12 des statuts sont donc modifiés.

Le Président.

G2201623

L.P.R. - LA PALETTE ROUGE

Société par actions simplifiée unipersonnelle  
au capital de 13.363.950 Euros  
Siège social :  
8 Rue de Vidailhan  
31130 BALMA  
385 018 254 R.C.S. Toulouse

Suivant procès-verbal en date du 28 mars 2022, l'actionnaire unique a nommé en qualité de Directeur général, à compter du 1<sup>er</sup> avril 2022 :  
M. Jean-Luc GUÉNARD, demeurant 4 rue Gounod - 75017 Paris .

Mention sera portée au Registre du Commerce et des Sociétés de Toulouse.

Le représentant légal.

G2201624

SCI FABARRE

Société civile immobilière  
au capital de 1.000 Euros  
Siège social :  
78 Route Départementale 820  
31790 Saint Jory  
807568522 R.C.S. Toulouse

Aux termes d'une délibération en date du 31 mars 2022, l'Assemblée Générale Extraordinaire a décidé de transférer le siège social du 78 Route Départementale 820 - 31790 Saint Jory au 16 bis Chemin de Triguebéoure - 31180 Lapeyrouse Fossat à compter de ce jour, et de modifier en conséquence l'article 4 des statuts.  
Modification sera faite au Greffe du Tribunal de Commerce de Toulouse.  
G2201625

CLINIQUE DE L'UNION

SA au capital de 6.000.000 Euros  
Siège social : Bd de Ratalens  
31240 SAINT JEAN  
320 153 398 R.C.S. Toulouse

Suivant délibérations du 24/03/2022, le Conseil d'Administration a :  
- pris acte de la démission de M. Fabrice DERBIAS de son mandat de Président Directeur Général ;  
- opté pour la dissociation des fonctions de Président du Conseil d'Administration et de Directeur Général ;  
- nommé en qualité de Président du Conseil d'Administration M Fabrice DERBIAS domicilié Bd de Ratalens - 31240 SAINT JEAN  
- nommé en qualité de Directeur Général M Guillaume MAINHAGUIET domicilié Bd de Ratalens - 31240 SAINT JEAN

Mention sera faite au R.C.S. de TOULOUSE.  
G2201627

SOLEASE

En complément de l'annonce du 13.1.22 n°G2200218, la SAS SOLEASE (R.C.S. TOULOUSE : 830 158 267) a transféré son siège social à SAINT ORENS DE GAMEVILLE (31650) 35 rue des tourterelles.  
G2201629

LE MARQUISAT

SA au capital de 380.000 Euros  
Siège social : Bd de Ratalens  
31240 SAINT JEAN  
396 720 286 R.C.S. Toulouse

Suivant délibérations du 24/03/2022, le Conseil d'Administration a :  
- pris acte de la démission de M. Fabrice DERBIAS de son mandat de Président Directeur Général ;  
- opté pour la dissociation des fonctions de Président du Conseil d'Administration et de Directeur Général ;  
- nommé en qualité de Président du Conseil d'Administration M Fabrice DERBIAS domicilié Bd de Ratalens - 31240 SAINT JEAN ;  
- nommé en qualité de Directeur Général M Guillaume MAINHAGUIET domicilié Bd de Ratalens - 31240 SAINT JEAN.

Mention sera faite au R.C.S. de TOULOUSE.  
G2201628

WIGOS SO SAINT Ô

Forme : SAS  
Siège social : 1 Rue Gabriel Péri  
31000 Toulouse  
Capital social : 100 euros  
Numéro SIREN 839 144 326  
R.C.S. Toulouse

Par décision de l'Associé unique en date du 04 Avril 2022, il a été pris acte de la nomination de Monsieur Damien TRUCHARD, demeurant 3 Impasse Las Carrerolles - 31130 Balma en qualité de nouveau Président, à compter du 04 Avril 2022 pour la toute la durée de la Société, à savoir 15 ans à compter de son immatriculation, en remplacement de Monsieur Gilles Roucher, Président démissionnaire.

Le titre II des statuts a été supprimé, en conséquence.

Par cette même décision de l'Associé unique en date du 04 Avril 2022, il a été pris acte de modifier l'adresse du siège social de la Société. Le siège social est fixé dorénavant au 1 rue Gabriel Péri - 31000 Toulouse.

Mention en sera faite au Registre du Commerce et des Sociétés de Toulouse.  
G2201637

SARL DE LA DETENTE ET DU LOISIR

SARL au capital de 10.000 Euros  
Siège social :  
29760 PENMARCH  
Rue Gouesnac'H Névez  
440 947 885 R.C.S. Quimper

Par décision de l'associé unique le 18/03/2022, il a été décidé de nommer en qualité de gérant M. Laurent SEIGNE, demeurant La Brande - 19500 JUGEALS NAZARETH, en remplacement de Mme Brigitte ROHART.

Il a été décidé de transférer le siège social du Rue Gouesnac'H Névez - 29760 PENMARCH au 16 avenue Charles de Gaulle - 31130 BALMA.

L'objet et la durée de la société restent inchangés.

Les statuts ont été modifiés en conséquence.

La société sera radiée du R.C.S. de QUIMPER et immatriculée au R.C.S. de TOULOUSE.  
G2201719

FABRE RECYCLAGE

Société par actions simplifiée  
au capital de 5.000 Euros  
Siège social :  
16 bis Chemin de Triguebéoure  
31180 LAPEYROUSE FOSSAT  
790774095 RCS Toulouse

Aux termes d'une décision en date du 1<sup>er</sup> avril 2022, l'associée unique a décidé de transférer le siège social 16 bis Chemin de Triguebéoure 31180 LAPEYROUSE FOSSAT au 4 Zone Artisanale des Palanques 82170 BESSENS à compter de ce jour et de modifier en conséquence l'article 4 des statuts.  
G2201725



## Toutes les annonces légales de votre département sur gazette-du-midi.fr

## Haute-Garonne



**Maître Isabelle PERTICA**  
Avocat à la Cour  
30 Place Mage - 31000 TOULOUSE

## PRESTATIONS POUR LA RENOVATION ET L'INSTALLATION DE LA MAISON 44 PRIM 44

Société à responsabilité limitée  
Au capital de 7.622,45 Euros  
Siège social :  
22 rue des Hucasseries 44400 REZE  
399 439 868 RCS Nantes

Par décision du 5 avril 2022, les associés ont transféré le siège social au 57 avenue Jean Monnet 31770 COLOMIERS à compter rétroactivement du 1<sup>er</sup> avril 2022, et ont modifié en conséquence l'article 4 des statuts.

La Société, immatriculée au Registre du commerce et des sociétés de Nantes sous le numéro 399 439 868 fera l'objet d'une nouvelle immatriculation auprès du Registre du commerce et des sociétés de Toulouse.

Aux termes de cette même décision, Marc BOUZAIID demeurant 4 Lotissement Les Chênes - 82170 MONBEQUI a été nommé gérant en remplacement de Pascal PRIMAULT démissionnaire avec effet au 1<sup>er</sup> avril 2022 pour une durée illimitée.  
G2201757

## WIGOS HORIZON CIEL

Forme : SAS  
Capital social : 100 Euros  
Siège social :  
1 rue Gabriel Péri - 31000 TOULOUSE  
Numéro SIREN 829 885 219  
R.C.S. Toulouse

Par décision de l'Associé unique en date du 04 avril 2022, il a été pris acte de la nomination de Monsieur Damien TRUCHARD, demeurant 3 impasse Las Carreoles - 31130 BALMA en qualité de nouveau président, à compter du 04 avril 2022 pour la toute la durée de la société, à savoir 15 ans à compter de son immatriculation, en remplacement de Monsieur Gilles Roucher, président démissionnaire.

Le titre II des statuts a été supprimé, en conséquence.

Par cette même décision de l'Associé unique en date du 04 avril 2022, il a été pris acte de modifier l'adresse du siège social de la société. Le siège social est fixé dorénavant au 1 rue Gabriel Péri - 31000 TOULOUSE.

Mention en sera faite au Registre du Commerce et des Sociétés de TOULOUSE.  
G2201728

## WIGOS CLOS DE GRAMONT

Forme : SAS  
Capital social : 100 Euros  
Siège social :  
1 rue Gabriel Péri - 31000 TOULOUSE  
Numéro SIREN 798 216 032  
R.C.S. Toulouse

Par décision de l'Associé unique en date du 05 avril 2022, il a été pris acte de la nomination de Monsieur Damien TRUCHARD, demeurant 3 impasse Las Carreoles - 31130 BALMA en qualité de nouveau président, à compter du 05 avril 2022 pour la toute la durée de la société, à savoir 15 ans à compter de son immatriculation, en remplacement de Monsieur Gilles Roucher, président démissionnaire.

Le titre II des statuts a été supprimé, en conséquence.

Par cette même décision de l'Associé unique en date du 5 avril 2022, il a été pris acte de modifier l'adresse du siège social de la société. Le siège social est fixé dorénavant au 1 rue Gabriel Péri - 31000 TOULOUSE.

Mention en sera faite au Registre du Commerce et des Sociétés de TOULOUSE.  
G2201729

## LABORATOIRE D'ANATOMIE PATHOLOGIQUE VETERINAIRE DU SUD-OUEST

Aux termes des DUA du 26.11.2021, les associés de la société LABORATOIRE D'ANATOMIE PATHOLOGIQUE VETERINAIRE DU SUD-OUEST, SELARL au capital de 6.447 €, ayant son siège social 11 bis, Allée des Vitarelles - 31100 TOULOUSE, immatriculée au R.C.S. de TOULOUSE sous le numéro 410 318 737, ont décidé d'augmenter le capital social de la société d'un montant de 6.456 €, pour le porter de 6.447 € à 12.903 €, avec effet au 26.11.2021.

En conséquence, il a été décidé de modifier l'article 7 des statuts, ce qui entraîne la publication des mentions suivantes :

ANCIENNE MENTION : Le capital social est fixé à la somme de 6.447 €.

NOUVELLE MENTION : Le capital social est fixé à la somme de 12.903 €.

Mention sera faite au R.C.S. de TOULOUSE.

Pour avis.

G2201741

## TRIPLETTE

Société par actions simplifiée  
au capital de 1 Euro  
RCS Toulouse 902 019 660  
12 rue des lilas  
31260 SALIES DU SALAT

Aux termes du procès-verbal des décisions de l'associé unique du 29 mars 2022 il résultait que le siège social a été transféré au 44 boulevard de Strasbourg 31000 Toulouse de à compter du 29 mars 2022. L'article «Siège social» des statuts a été modifié en conséquence.

Par ailleurs aux terme du même procès-verbal, il a été constaté la démission Madame Véronique DESJARDINS, Née le 22/05/1970 à Saint-Gaudens, Demeurant 12 rue des Lilas - 31260 Salies-du-Salat, De nationalité française de ses fonctions de présidente.

Elle est remplacée par Monsieur Florian MARTIN, Né le 27 juillet 1996 à Saint Lizier (09). De nationalité française. Demeurant à 105 rue bonnat - 31400 Toulouse qui accepte ses fonctions. L'article «Présidence» des statuts a été modifié en conséquence  
G2201748

## HAYS TALENT SOLUTIONS

Société par actions simplifiée  
au capital de 258.750 Euros  
Siège social :  
23 rue Lafayette  
31000 TOULOUSE  
812 216 158 R.C.S. Toulouse

Aux termes du procès-verbal en date du 17/03/2022 l'associé unique a décidé de transférer le siège social au 149 boulevard Haussmann - 75008 PARIS à compter du 01/04/2022.

Les statuts ont été modifiés en conséquence.

La société sera radiée au R.C.S. de TOULOUSE et immatriculée au R.C.S. de PARIS.  
G2201759

## QIMA SYNELVIA

SAS au capital de 60.000 Euros  
Siège social :  
31670 LABEGE  
516 rue Pierre et Marie Curie Prologue Biotech  
511 267 395 R.C.S. Toulouse

Par décision de l'associé unique le 22/02/2022, il a été pris acte de la fin des fonctions de directeur général de M. Guillaume TENCA, avec effet au 18/02/2022 et de nommer en remplacement M. Nicolas AMALRIC demeurant 19 rte de Launaguet 31140 ST LOUP CAMMAS, à compter du 22/02/2022.

Le dépôt légal sera effectué au RCS de TOULOUSE.  
G2201762



## M3-TP

Société par actions simplifiée  
Au capital social de 10.000 Euros  
Siège social :  
Lieu-dit Saint Sulpice de la Serre  
81470 PUECHOURS  
908 566 532 RCS CASTRES

Aux termes des Décisions unanimes des associés du 1<sup>er</sup> Avril 2022, il résulte que :

Le siège social de la Société, représentée par Monsieur Olivier MORIN, Président, domicilié Lieu-dit Saint Sulpice de la Serre 81470 PUECHOURS, a été transféré de Lieu-dit Saint Sulpice de la Serre - 81470 PUECHOURS au 9 Chemin du Cammas - 31290 VILLENOUVELLE, à effet au 1<sup>er</sup> Avril 2022

L'article 4 «siège social» des statuts a été modifié en conséquence.

L'objet social a été étendu aux activités de :

- réalisation de travaux de terrassements courants et travaux préparatoires ;
- réalisation de travaux participant à la construction, la transformation et la rénovation de tout type de bâtiment.

En conséquence, l'article 2 «Objet» des statuts a été modifié comme suit :  
«ARTICLE 2 - Objet

La Société a pour objet en France et à l'étranger :

- L'activité d'entreprise générale de travaux publics, de terrassements courants, travaux préparatoires et de VRD,
- La réalisation de travaux participant à la construction, la transformation et la rénovation de tout type de bâtiment au sens de l'article L 111-1 du Code de la construction et de l'habitation,
- L'activité de travaux d'assainissement,
- L'activité de réalisation de réseaux secs et de réseaux humides

- Et plus généralement, toutes opérations industrielles, commerciales, financières, mobilières ou immobilières, se rapportant directement ou indirectement à l'objet social ou susceptibles d'en faciliter l'extension ou le développement ;
- Toutes opérations industrielles et commerciales se rapportant à :
- La création, l'acquisition, la location, la prise en location-gérance de tous fonds de commerce, la prise à bail, l'installation, l'exploitation de tous établissements, fonds de commerce, usines, ateliers, se rapportant à l'une ou l'autre des activités spécifiées ci-dessus ;

- La prise, l'acquisition, l'exploitation ou la cession de tous procédés, brevets et droits de propriété intellectuelle concernant ces activités ;

- La participation, directe ou indirecte, de la Société dans toutes opérations financières, mobilières ou immobilières ou entreprises commerciales ou industrielles pouvant se rattacher à l'objet social ou à tout objet similaire ou connexe ;

- Toutes opérations quelconques contribuant à la réalisation de cet objet».

Monsieur Michaël TOMASEK, né le 27 Juin 1967 à LILLE (59), de nationalité française, demeurant 9 Chemin du Cammas - 31290 VILLENOUVELLE, a été nommé en qualité de Directeur Général de la Société, à effet rétroactif au 1<sup>er</sup> janvier 2022 ;

Mention sera faite au RCS de TOULOUSE.

Pour avis.

G2201774

## COULEUR CITRON

Société par actions simplifiée  
au capital de 300.000 Euros  
Siège social :  
Parc Technologique du Canal  
Villa Denver 14 avenue de l'Europe  
31520 RAMONVILLE SAINT AGNE  
381 813 468 R.C.S. Toulouse

Aux termes des décisions du Président en date du 01/04/22, il a été décidé de transférer le siège social au 5 esplanade Compans Caffarelli - 31000 Toulouse.

Les statuts sont modifiés en conséquence.

Dépôt légal au R.C.S. de TOULOUSE.  
G2201712

## ROCK'N COM

Société à responsabilité limitée transformée  
en société par actions simplifiée  
au capital de 7.500 Euros  
Siège social :  
14 domaine du Villaret - 31450 CORRONNAC  
491 951 018 R.C.S. Toulouse

Le 31/12/2021, l'AGE, statuant dans les conditions prévues par l'article L. 227-3 du Code de commerce, a décidé la transformation de la société en société par actions simplifiée à compter du même jour, sans création d'un être moral nouveau et a adopté le texte des statuts qui régiront désormais la société.

Son objet, sa dénomination, son siège, sa durée et les dates d'ouverture et de clôture de son exercice social demeurent inchangés. Le capital social reste fixé à la somme de 7.500 €.

ADMISSION AUX ASSEMBLÉES ET DROIT DE VOIX : Tout associé peut participer aux assemblées sur justification de son identité et de l'inscription en compte de ses actions. Chaque associé a autant de voix qu'il possède ou représente d'actions.

TRANSMISSION DES ACTIONS : La cession d'actions au profit d'associés ou de tiers doit être autorisée par la société.

Mme Laura BOUQUET, gérante, a cessé ses fonctions du fait de la transformation de la société. Sous sa nouvelle forme de société par actions simplifiée, la société est dirigée par Mme Laura BOUQUET, demeurant 14 domaine du Villaret - 31450 CORRONNAC, en sa qualité de présidente.  
G2101811

## DISSOLUTION

## DE SOCIETE

## DOM&PLAC

Société par actions simplifiée  
au capital de 1.000 Euros  
Siège social :  
320 C Impasse de Lissard  
31620 Fronton  
824 358 311 R.C.S. Toulouse

Aux termes du procès-verbal des décisions de l'Associée unique du 31 Mars 2022 :

Il a été décidé la dissolution anticipée de la Société à compter du 31 Mars 2022 et sa mise en liquidation.

L'associée unique Madame TONETTO Laure demeurant 320 C Impasse de Lissard - 31620 Fronton exercera les fonctions de Liquidateur durant la période de liquidation.

Le siège de la liquidation est fixé au 320 C Impasse de Lissard - 31620 Fronton, adresse à laquelle toute correspondance devra être envoyée, et, actes et documents relatifs à la liquidation devront être notifiés.

Le dépôt des actes et pièces relatifs à la liquidation sera effectué au greffe du tribunal de commerce de Toulouse.

Mention sera faite au R.C.S. de TOULOUSE.

Pour avis.

G2201507

## EM RENOV

Société à responsabilité limitée  
au capital de 1.000 Euros  
24 rue Jean Jacques Rousseau  
31120 PORTET SUR GARONNE  
R.C.S. Toulouse 823 626 619

## Avis de dissolution anticipée

Par décision collective du 23 février 2022 à 10 heures, les associés ont décidé la dissolution anticipée volontaire de la société, à compter du même jour, et sa liquidation amiable sous le régime conventionnel.

A été nommé comme liquidateur Monsieur Nicolas EM, 30 avenue de Toulouse - 31650 SAINT ORENS DE GAMEVILLE, avec les pouvoirs les plus étendus pour procéder aux opérations de liquidation et parvenir à la clôture de celle-ci.

Le siège de la liquidation est fixé à l'ancien siège social.

Le liquidateur.

G2201526

## CARSMANIA

Société par actions simplifiée  
en liquidation  
Au capital de 45.000 Euros  
Siège social et de liquidation :  
4 Lotissement du Cailhabat  
31860 LABARTHE SUR LEZE  
811 611 557 R.C.S. Toulouse

Aux termes d'une décision en date du 31/01/2022, l'associé unique a décidé la dissolution anticipée de la Société à compter du 31/01/2022 et sa mise en liquidation amiable sous le régime conventionnel.

Monsieur Claude-François EGEE, demeurant à LABARTHE SUR LEZE - 31860 4 lotissement du Cailhabat, associé unique et ancien Président, exercera les fonctions de liquidateur pour réaliser les opérations de liquidation et parvenir à la clôture de celle-ci.

Le siège de la liquidation est fixé 4 Lotissement du Cailhabat - 31860 LABARTHE SUR LEZE. C'est à cette adresse que la correspondance devra être envoyée et que les actes et documents concernant la liquidation devront être notifiés.

Les actes et pièces relatifs à la liquidation seront déposés au Greffe du Tribunal de Commerce de TOULOUSE, en annexe au Registre du Commerce et des Sociétés.

Pour avis : Le liquidateur.

G2201630

## SOCIETE MILLAN

Société à responsabilité limitée au capital de 161.200 Euros  
Siège social :  
7 chemin du Canal  
31 320 PECHABOU  
Siège de liquidation :  
7 chemin du Canal  
31 320 PECHABOU  
R.C.S. Toulouse B 480 855 485

## Avis de dissolution

Aux termes d'une décision en date du 31/03/2022, l'associé unique a décidé la dissolution anticipée de la Société à compter de cette même date et sa mise en liquidation amiable sous le régime conventionnel.

M. Jean Alain MILLAN, demeurant 7 chemin du Canal - 31320 PECHABOU, associé unique, exercera les fonctions de liquidateur pour réaliser les opérations de liquidation et parvenir à la clôture de celle-ci.

Le siège de la liquidation est fixé 7 chemin du Canal - 31320 PECHABOU, adresse à laquelle toute correspondance devra être envoyée, et que les actes et documents relatifs à la liquidation devront être notifiés.

Les actes et pièces relatifs à la liquidation seront déposés au Greffe du Tribunal de Commerce de TOULOUSE, en annexe au R.C.S.

Pour avis : Le liquidateur.

G2201718

## SAS AZUR CHANTIER

SAS AZUR CHANTIER. au capital de 1500 euros. 16 rue de la Chênaie 31820 PIBRAC. RCS Toulouse 503684854 : Par AG du 18/03/2022, à effet du 31/03/2022, il a été décidé la dissolution anticipée amiable. LIQUIDATEUR : Pierre PANO, 16 rue de la Chênaie 31820 PIBRAC. SIEGE DE LA LIQUIDATION : 16 rue de la Chênaie 31820 PIBRAC.  
G2201379

## SOCIETE ASNC PLATRERIE

SAS au capital de 300 Euros  
Siège social :  
2 avenue Pierre et Marie Curie  
Appart.7 - Cage B  
31860 LABARTHE SUR LEZE  
R.C.S. B 893 519 124  
N° de gestion : 2021 B 00728

L'assemblée générale extraordinaire du 31 mars 2022 a décidé la dissolution anticipée de la société à compter de ce jour.

L'assemblée nomme en qualité de liquidateur de la société M. AMRI Laïd et fixe le siège de la liquidation à son domicile (2 avenue Pierre et Marie Curie, Appart.7 Cage B - 31860 LABARTHE SUR LEZE).

Pour avis : Le liquidateur.

G2201721

## IDEAL PIECES

Société à responsabilité limitée  
en liquidation  
au capital de 7.622,45 Euros  
Siège social et de liquidation :  
109 bis rue de Negrenays - 31200 TOULOUSE  
424 072 197 R.C.S. Toulouse

L'assemblée générale extraordinaire réunie le 31 mars 2022 a décidé la dissolution anticipée de la société à compter de ce jour et sa mise en liquidation amiable sous le régime conventionnel dans les conditions prévues par les statuts et les délibérations de ladite assemblée. Elle a nommé comme liquidateur Monsieur François SUDRE, demeurant 8 rue d'Albaret - 31200 TOULOUSE, pour toute la durée de la liquidation, avec les pouvoirs les plus étendus tels que déterminés par la loi et les statuts pour procéder aux opérations de liquidation, réaliser l'actif, acquitter le passif. Le siège de la liquidation est fixé au siège social. C'est à cette adresse que la correspondance devra être envoyée et que les actes et documents concernant la liquidation devront être notifiés. Les actes et pièces relatifs à la liquidation seront déposés au greffe du tribunal de commerce de TOULOUSE, en annexe au R.C.S.  
G2201724



## TESS

Rectificatif à l'annonce parue dans LA GAZETTE DU MIDI n° G2101087, le 22/11/21, concernant la société TESS, lire les oppositions seront reçues au Tribunal Judiciaire de Toulouse dont l'adresse est 2 Allées Jules Guesde - 31000 Toulouse au lieu du tribunal de commerce de TOULOUSE dont l'adresse est Place de la Bourse - 31000 TOULOUSE.

Pour avis : Le gérant.

G2201740



## L.A. STORY

Société par actions simplifiée  
en liquidation  
Au capital de 8.000 Euros  
Siège social et liquidation :  
3 En Blanc - 31290 MAUREMONT  
810 653 998 R.C.S. Toulouse

Aux termes d'une délibération en date du 21/02/2022, l'AGE a décidé la dissolution anticipée de la Société à compter 21/02/2022 et sa mise en liquidation amiable sous le régime conventionnel dans les conditions prévues par les statuts et les délibérations de ladite assemblée.

Elle a nommé comme liquidateur Monsieur Guillaume LAVALADE, demeurant 3 En Blanc - 31290 MAUREMONT, pour toute la durée de la liquidation, avec les pouvoirs les plus étendus tels que déterminés par la loi et les statuts pour procéder aux opérations de liquidation, réaliser l'actif, acquitter le passif, et l'a autorisé à continuer les affaires en cours et à en engager de nouvelles pour les besoins de la liquidation.

Le siège de la liquidation est fixé 3 En Blanc - 31290 MAUREMONT.

C'est à cette adresse que la correspondance devra être envoyée et que les actes et documents concernant la liquidation devront être notifiés.

Les actes et pièces relatifs à la liquidation seront déposés au Greffe du Tribunal de commerce de TOULOUSE, en annexe au Registre du Commerce et des Sociétés.

Pour avis : Le liquidateur.

G2201790



Toutes les annonces légales de votre département sur gazette-du-midi.fr

Haute-Garonne



**SELARL Maïr BENDAYAN**  
Société d'avocats  
8 rue Reyer - 31200 TOULOUSE

**LE LABO DES 5**  
Société à responsabilité limitée en liquidation  
au capital de 20.000 euros  
Siège social :  
39 impasse de la Flambère  
31300 TOULOUSE  
Siège de liquidation :  
39 impasse de la Flambère  
31300 TOULOUSE  
R.C.S. Toulouse 791 976 541

L'assemblée générale extraordinaire réunie le 22 février 2022 a décidé la dissolution anticipée de la société à compter du 22 février 2022 et sa mise en liquidation amiable sous le régime conventionnel dans les conditions prévues par les statuts et les délibérations de ladite assemblée.

Elle a nommé comme liquidateur M. James NEDJAR, demeurant 39 Impasse de la Flambère - 31300 TOULOUSE, pour toute la durée de la liquidation, avec les pouvoirs les plus étendus tels que déterminés par la loi et les statuts pour procéder aux opérations de liquidation, réaliser l'actif, acquitter le passif, et l'a autorisé à continuer les affaires en cours et à en engager de nouvelles pour les besoins de la liquidation.

Le siège de la liquidation est fixé : 39 impasse de la Flambère - 31300 TOULOUSE. C'est à cette adresse que la correspondance devra être envoyée et que les actes et documents concernant la liquidation devront être notifiés.

Les actes et pièces relatifs à la liquidation seront déposés au greffe du tribunal de commerce de TOULOUSE, en annexe au R.C.S.  
G2201723

**AUTO KMR**  
RECTIFICATIF ANNONCE  
N°G2201461 DU 24 MARS 2022  
Il fallait lire RCS Toulouse 851 056 457  
Pour avis : Le président.  
G2201747

**CLOTURE  
DE LIQUIDATION**

**Easy Training Advisor**  
Société par actions simplifiée  
au capital de 1.000 euros  
Siège social et de liquidation :  
3 rue des Colombes - 31700 BLAGNAC  
R.C.S. Toulouse 839 812 393

Par décision en date du 29/03/2022, l'associé unique a approuvé le compte définitif de liquidation au 31/01/2022, déchargé M. Franck VESSIOT, demeurant 3 rue des Colombes - 31700 BLAGNAC, de son mandat de liquidateur, lui a donné quitus de sa gestion et a prononcé la clôture de la liquidation au 31/01/2022.

Les comptes de liquidation sont déposés au greffe du Tribunal de commerce de TOULOUSE, en annexe RCS, et la Société sera radiée dudit registre.

Pour avis : Le liquidateur.  
G2201554

**Lameras**  
SCI en liquidation  
au capital de 1.000 euros  
Siège social :  
9 route de Baziège - 31670 LABÈGE  
808 965 206 R.C.S. Toulouse

Aux termes d'un procès-verbal d'assemblée en date du 23 octobre 2020, les associés ont approuvé les comptes de liquidation, déchargé le liquidateur de son mandat et constaté la clôture des opérations de liquidation. Les comptes de liquidation seront déposés au greffe du tribunal de commerce de TOULOUSE.

Mention sera faite au R.C.S. de TOULOUSE.  
G2201710

**EQUIPEMENT HOTELIER TOULOUSAIN**  
Société par actions simplifiée unipersonnelle  
au capital de 1.000 euros  
Siège social :  
3 Rue Montmorency Résidence Roi Henry  
appartement 50, 6<sup>ème</sup> étage  
31200 TOULOUSE  
R.C.S. Toulouse 833 510 753

Par décision en date du 31 MARS 2022 Monsieur FROMANTIN Fabien, associé unique demeurant 154 chemin des Aynats - 31620 BOULOC, en sa qualité de liquidateur, a établi les comptes de liquidation et prononcé la clôture de la liquidation.

Les comptes de liquidation sont déposés au greffe du tribunal de commerce de TOULOUSE.

Mention sera faite au R.C.S. de TOULOUSE.

Pour avis.  
G2201711

**CARSMANIA**  
Société par actions simplifiée en liquidation  
Au capital de 45.000 euros  
Siège social et de liquidation :  
4 Lotissement du Cailhabat  
31860 LABARTHE SUR LEZE  
811 611 557 R.C.S. Toulouse

Aux termes d'une décision en date du 31/01/2022 au 4 Lotissement du Cailhabat - 31860 LABARTHE SUR LEZE, l'associé unique, après avoir entendu le rapport du liquidateur, a approuvé le compte définitif de liquidation, déchargé Monsieur Claude-François EGEA, demeurant à LABARTHE SUR LEZE (31860) 4 lotissement du Cailhabat, de son mandat de liquidateur, lui a donné quitus de sa gestion et prononcé la clôture de la liquidation.

Les comptes de liquidation sont déposés au greffe du Tribunal de commerce de TOULOUSE, en annexe au Registre du Commerce et des Sociétés et la Société sera radiée dudit registre.

Pour avis : Le liquidateur.  
G2201631

**LIQUIDATION  
JUDICIAIRE**



**GRANAQUEST**  
SAS en liquidation  
au capital de 5.000 euros  
Siège social et de liquidation :  
30 rue Veillon - 31500 TOULOUSE  
R.C.S. Toulouse 852 968 866

L'Assemblée Générale Ordinaire réunie le 31.10.2021 au 30 rue Veillon - 31500 TOULOUSE a approuvé le compte définitif de liquidation, déchargé M. Thibaut DUSANTER, demeurant 30 rue Veillon - 31500 TOULOUSE, de son mandat de liquidateur, donné à ce dernier quitus de sa gestion et constaté la clôture de la liquidation à compter du jour de ladite assemblée.

Les comptes de liquidation sont déposés au greffe du Tribunal de commerce de TOULOUSE, en annexe au RCS et la Société sera radiée dudit registre.  
G2201786

**ABONNEMENTS**

**TÉL. : 05.34.41.88.01**

**abonnement.gazm  
@forumeco.com**

**AVIS DIVERS**

**Melle LOUGE**  
**Succession**  
**Envoi en possession**  
en l'absence d'héritiers réservataires  
Article 1378-1 du  
Code de procédure civile

Aux termes de son testament olographe Melle LOUGE Maria Françoise Joséphine née le 31 août 1926, a institué un ou des légataires universels. Le notaire chargé du règlement de la succession est Me Philippe BOURDE, notaire à SAINT-GAUDENS (31800) - 27 rue de la République.

Les oppositions à l'exercice de ses droits par le ou les légataires universels seront formés auprès de Me Philippe BOURDE dans le délai d'un mois à compter de la réception au Greffe du Procès-verbal de dépôt de testament.

Pour avis : Me Philippe BOURDE.  
G2201432



**PATRIMOINE SA Languedocienne**

Vente de logements sociaux vacants dans le respect de l'ordre de priorité conformément aux articles L443-11 et R443-12 du CCH; PATRIMOINE SA Languedocienne informe que les logements suivants sont mis en vente.

LOGEMENTS - Type - Surface - Classe Énergie - GES Estimation facture - Prix de Vente

- 7 impasse Laurent Guerrero - 31400 TOULOUSE, Apt n°109-6è ét-chauff ind élec-asc-balcon-cave, copro 28 lots+acc- sans proc- chges 920 €/an - TFTOM 1.240 €/an - T4 - 78 m²EC - 1.066 €/an - 150.000 € ;
- 7 impasse Laurent Guerrero - 31400 TOULOUSE, Apt n°102-5è ét-chauff ind élec-asc-balcon-cave, copro 28 lots+acc -sans proc-chges 670 €/an - TFTOM 980 €/an - T2 - 58 m²EC - 670 €/an - 120.000 € ;
- 2 place Ritay - 31000 TOULOUSE, Apt n°26 - 1<sup>er</sup> ét- chauff ind élec - asc - cellier, copro à constituer- chges loc 780 €/an - TFTOM 1.085 €/an - T3 - 66 m²DA - 568 €/an - 215.000 € ;
- 32 bd Griffoul d'Orval - 31000 TOULOUSE, Apt n°3 - 1<sup>er</sup> ét- chauff ind gaz - cave, copro 8 lots+acc- sans proc- - chges 1.256 €/an env - TFTOM 841 €/an - T4 - 73 m²ED - 1.154 €/an - 250.000 €.

Visites et renseignements : 06.84.83.99.77 ; Les offres sont consultables sur le site [www.sa-patrimoine.com](http://www.sa-patrimoine.com)

Les remises des offres d'achat se font par écrit avant le 14 mai 2022 à l'adresse : PATRIMOINE SA Languedocienne, Agence Commerciale, 5 place de la Pergola, CS 77711 - 31077 TOULOUSE CEDEX 4 ou par e-mail sur [Contact.vente-hlm@sa-patrimoine.com](mailto>Contact.vente-hlm@sa-patrimoine.com)  
G2201788

**TRIBUNAUX  
JUDICIAIRE**

Conformément aux dispositions de l'article R 643-6 du Code de Commerce, le commissaire à l'exécution du plan, Me Stéphane HOAREAU SELAS EGIDE, a déposé le 01 Février 2022 l'état de collocation de la procédure collective concernant la

**S.C.I. LES BALCONS**  
demeurant AU VILLAGE - 31530 LASSERRE PRADERE (RG N° : N° RG 19/03769 - N° Portalis DBX4-W-B7D-OYHN)

L'état de collocation concerne les immeubles sis à BOURRET (82), Rue des Balcons, cadastré section C numéro 683 lot 1, cadastré section C numéro 683 lot 2, 3, 4, 5

Les contestations sont formulées au tribunal judiciaire de Toulouse, 2 allées Jules Guesde, par déclaration au greffe du juge de l'exécution dans le délai de trente jours à compter de la publication au BODACC (article R 643-11 du code de commerce)  
G2201755

**TRIBUNAL**

**DE COMMERCE**

**DE BOBIGNY**

**REDRESSEMENT  
JUDICIAIRE**

**Jugement  
du 24 février 2022**

**SAS FROGPUBS**, 5 rue Séverine, 93380 Pierrefitte-sur-Seine, RCS Bobigny 484 941 489. Restaurant, bar, salon de thé, débit de boisson.. Jugement prononçant l'ouverture d'une procédure de redressement judiciaire, date de cessation des paiements le 10 janvier 2022, désignant administrateurs Ajassociés Prise en la Personne de Me Lesly Miroite 90 boulevard Flandrin 75116 Paris, avec les pouvoirs : assister le débiteur dans tous les actes concernant la gestion, mandataire judiciaire Selafa Mja Prise en la Personne de Me Julia Ruth 14 rue de Lorraine 93000 Bobigny et Maître Danguy Marie 2 rue de Lorraine 93000 Bobigny. Les déclarations des créances sont à adresser au mandataire judiciaire ou sur le portail électronique prévu par les articles L. 814-2 et L. 814-13 du code de commerce dans les deux mois de la publication au BODACC.  
G2201705

**TRIBUNAL**

**DE COMMERCE**

**DE GRENOBLE**

**CLÔTURE POUR  
INSUFFISANCE D'ACTIF**

**Jugement  
du 22 mars 2022**

**SAS ISMENE**, Zone Artisanale du Pré de l'Orme, 38760 Varcès-Allières-et-Risset, RCS Grenoble 810 638 171. Vente de lunettes. Jugement prononçant la clôture de la procédure de liquidation judiciaire pour insuffisance d'actif.  
G2201709

**TRIBUNAL**

**DE COMMERCE**

**DE LYON**

**PROCÉDURE  
DE SAUVEGARDE**

**Jugement  
du 17 mars 2022**

**SA SOCIETE COOPERATIVE DE PRODUCTION ANONYME A CAPITAL VARIABLE SCOPELEC (SCOPELEC)**, 1 rue Saint Martin, Abbaye Ecole, 81540 Sorèze, RCS Lyon 784 176 026. Electronique, communication électronique, électricité, téléphonie. Jugement prononçant l'ouverture d'une procédure de sauvegarde et désignant administrateurs Selar! Aj Up Représentée par Me Etienne-Martin Ou Me Buisine Ou Me Wautot 170 rue Servient 69003 Lyon avec les pouvoirs : surveiller les opérations de gestion du débiteur, mandataire judiciaire Selar! Mj Synergie - Mandataires Judiciaires Représentée par Me Bruno Walczak Ou Me Michaël Elancry 136 cours Lafayette Cs 33434 69441 Lyon CEDEX 03 et SCP b.t.s.g.<sup>2</sup> en la Personne de Me Marc Senechal 15 rue de l'Hôtel de Ville 92200 Neuilly-sur-Seine. Les déclarations des créances sont à adresser au mandataire judiciaire ou sur le portail électronique prévu par les articles L. 814-2 et L. 814-13 du code de commerce dans les deux mois de la publication au BODACC.  
G2201707

**TRIBUNAL**

**DE COMMERCE**

**DE TOULOUSE**

**Jugement  
du 09 février 2022**

**SARL 2S CONSTRUCTIONS**, 22 rue Alfred Sauvy, 31270 Cugnaux, RCS Toulouse 797 649 340. La réalisation d'enduits de façades, de charpentes, de peintures, de travaux de maçonnerie générale et toutes opérations portant sur le gros oeuvre, en france et à l'étranger. Société Civile «3 S», 22 rue Alfred Sauvy, 31270 Cugnaux, RCS Toulouse 424 291 201. Acquisition propriété administration exploitation de biens meubles ou immeubles batis ou non batis. Par arrêt en date du 09.02.2022, la Cour d'Appel de Toulouse infirme le jugement de ce Tribunal du 14.01.2021 ayant prononcé le report de la date de cessation des paiements au 24.04.2018.  
G2201704

**Jugement  
du 21 mars 2022**

**SARL TURKI**, 6 allée Henri Sellier, 31400 Toulouse, RCS Toulouse 513 261 164. Transport public routier de marchandises, location de véhicules industriels avec conducteur. Jugement prononçant la résolution du plan de redressement et ouvrant une procédure de liquidation judiciaire, désignant liquidateur Selar! Benoit et Associés - Mandataires Judiciaires en la Personne de Me Benoit 17 rue de Metz 31000 Toulouse. Les déclarations des créances sont à adresser au liquidateur judiciaire ou sur le portail électronique prévu par les articles L. 814-2 et L. 814-13 du code de commerce dans les deux mois de la publication au BODACC à l'exception des créanciers admis au plan qui en sont dispensés.  
G2201643

**Jugement  
du 24 mars 2022**

**SARL O BOUI-BOUI LAO**, 30 rue Jean Palaprat, 31000 Toulouse, RCS Toulouse 492 457 791. Activité de restauration sur place et de vente de produits cuisinés à emporter. Jugement prononçant la résolution du plan de redressement et ouvrant une procédure de liquidation judiciaire, désignant liquidateur Selas Egide Prise en la Personne de Me Stéphane Hoareau 4 rue Amélie Cs 98034 31080 Toulouse CEDEX 6. Les déclarations des créances sont à adresser au liquidateur judiciaire ou sur le portail électronique prévu par les articles L. 814-2 et L. 814-13 du code de commerce dans les deux mois de la publication au BODACC à l'exception des créanciers admis au plan qui en sont dispensés.  
G2201644

**SARL BROOM**, 1 rue du May, 31000 Toulouse, RCS Toulouse 494 464 985. Services à la personne. Jugement prononçant la résolution du plan de redressement et ouvrant une procédure de liquidation judiciaire, désignant liquidateur Selas Egide Prise en la Personne de Me Stéphane Hoareau 4 rue Amélie Cs 98034 31080 Toulouse CEDEX 6. Les déclarations des créances sont à adresser au liquidateur judiciaire ou sur le portail électronique prévu par les articles L. 814-2 et L. 814-13 du code de commerce dans les deux mois de la publication au BODACC à l'exception des créanciers admis au plan qui en sont dispensés.  
G2201645

**SARL HOLBORN**, 109 avenue de Lespinet, Bâtiment a, 31400 Toulouse, RCS Toulouse 484 455 779. Nettoyage entretien rénovation et remise en état de tous types de bâtiments, de locaux, de surfaces, d'équipements.. Jugement arrêtant le plan de redressement, durée du plan nomme Commissaire à l'exécution du plan Selar! Aegis Prise en la Personne de Me Souad Haddani-Agday 5 rue Saint-Gilles 31500 Toulouse.  
G2201674

**SARL EURODESIGN**  
**OMNIPRATIQUE**, 1 impasse de Lisieux, 31300 Toulouse, RCS Toulouse 800 613 275. Toutes activités liées à la profession de prothésiste dentaire. les actions de formation. Jugement modifiant le plan de redressement.  
G2201675

**SARL EURODESIGN**, 16 avenue Charles de Gaulle, 31130 Balma, RCS Toulouse 478 794 852. Toutes activités liées à la profession de prothésiste dentaire ; les actions de formation. Jugement modifiant le plan de redressement.  
G2201676

**SARL ATHENA PROJETS**, 16 rue Caussade, 31400 Toulouse, RCS Toulouse 479 745 952. Maçonnerie générale, charpente, plomberie, carrelage, plâtrerie. Jugement modifiant la date de cessation des paiements au 3 septembre 2019.  
G2201677

**Jugement  
du 31 mars 2022**

**SAS PLANET CARDS**, 6 avenue Georges Pompidou, le Colombo - Bâtiment b, 31130 Balma, RCS Toulouse 450 008 198. Conception, réalisation de produits ou supports d'informations relatifs aux domaines du mariage, de la naissance et de l'enfance. Jugement arrêtant le plan de cession au profit de la SAS GROUPE SPRINT située Péripark Bâtiment D99-101 Avenue Louis Roche 92230 GENNEVILLIERS avec faculté de se substituer la société à constituer PLANET e-business.  
G2201673

**Jugement  
du 24 mars 2022**

**SNC CN2I (CN2I)**, 78 allée Jean Jaurès, 31000 Toulouse, RCS Toulouse 489 975 458. Transactions sur immeubles et fonds de commerce. Jugement prononçant la liquidation judiciaire désignant liquidateur Selar! Benoit et Associés - Mandataires Judiciaires en la Personne de Me Amizet 17 rue de Metz 31000 Toulouse, et mettant fin à la mission de l'administrateur Selar! Ajiilink Vigreux Prise en la Personne de Me Sébastien Vigreux 8 rue du Poids de l'Huile 31000 Toulouse.  
G2201663

**Jugement  
du 31 mars 2022**

**SAS PLANET CARDS**, 6 avenue Georges Pompidou, le Colombo - Bâtiment b, 31130 Balma, RCS Toulouse 450 008 198. Conception, réalisation de produits ou supports d'informations relatifs aux domaines du mariage, de la naissance et de l'enfance. Jugement prononçant la liquidation judiciaire désignant liquidateur Selas Egide Prise en la Personne de Me Alix Brenac 4 place du Pilat 31800 Saint-Gaudens, et maintenant de la mission de l'administrateur SCP Cbf et Associes Prise en la Personne de Me Luc Fourquie 10 rue d'Alsace-Lorraine 31000 Toulouse.  
G2201664

**SARL G.S Batiment**, 359 route de Bragayrac, 31370 Sabonnères, RCS Toulouse 833 934 771. Maçonnerie générale. Jugement prononçant la liquidation judiciaire désignant liquidateur Sas Bdr & Associes Prise en la Personne de Me Marc-Antoine Rey 2 b avenue Jean Rieux 31506 Toulouse CEDEX 5.  
G2201665

**SAS TOULOUSE AUTOMOBILES**, 214 route de Saint-Simon, 31100 Toulouse, RCS Toulouse 847 795 358. Achat, vente de véhicules. Jugement prononçant la liquidation judiciaire désignant liquidateur Selas Egide Prise en la Personne de Me Stéphane Hoareau 4 rue Amélie Cs 98034 31080 Toulouse CEDEX 6.  
G2201666



## Toutes les annonces légales de votre département sur gazette-du-midi.fr

## Haute-Garonne

## LIQUIDATION

## JUDICIAIRE

Jugement  
du 21 mars 2022

**SARL LSA MATERIAUX**, 15 chemin de la Menude, 31770 Colomiers, RCS Toulouse 850 456 518. Négocio de matériaux de construction, location de machines et outils, réparation de machines et outils. Jugement prononçant la liquidation judiciaire, désignant liquidateur Selarl Julien Payen Prise en la Personne de Me Julien Payen 54 rue Pargaminières Cs 18501 31685 Toulouse CEDEX 6. Les déclarations des créances sont à adresser au liquidateur judiciaire ou sur le portail électronique prévu par les articles L. 814-2 et L. 814-13 du code de commerce dans les deux mois de la publication au BODACC. G2201639

**SARL Premium Protector**, 3 rue des Paradoux, 31000 Toulouse, RCS Toulouse 523 810 950. Conception, développement, commercialisation d'objets et emballages notamment en matière plastique. Jugement prononçant la liquidation judiciaire, date de cessation des paiements le 10 février 2022, désignant liquidateur Selarl Benoit et Associés - Mandataires Judiciaires en la Personne de Me Benoit 17 rue de Metz 31000 Toulouse. Les déclarations des créances sont à adresser au liquidateur judiciaire ou sur le portail électronique prévu par les articles L. 814-2 et L. 814-13 du code de commerce dans les deux mois de la publication au BODACC. G2201646

Jugement  
du 24 mars 2022

**SAS HYDROTHERM INGENIERIE**, 20 rue du Pradet, 31800 Saint-Gaudens, RCS Toulouse 390 653 368. Conception générale, faisabilité, assistance à maîtrise d'ouvrage, ingénierie en thermalisme, thermo ludisme, piscines publiques et thalassothérapie. Jugement prononçant la liquidation judiciaire, date de cessation des paiements le 30 décembre 2021, désignant liquidateur Selas Egide Prise en la Personne de Me Yann Branco-Fernandes 4 place du Pilat 31800 Saint-Gaudens. Les déclarations des créances sont à adresser au liquidateur judiciaire ou sur le portail électronique prévu par les articles L. 814-2 et L. 814-13 du code de commerce dans les deux mois de la publication au BODACC. G2201647

**SARL AU CROISSANT D'OR**, 6 rue Edmond Haraucourt, 31100 Toulouse, RCS Toulouse 833 861 685. Boulangerie, pâtisserie, viennoiserie. Jugement prononçant la liquidation judiciaire, désignant liquidateur Selas Egide Prise en la Personne de Me Stéphane Hoareau 4 rue Amélie Cs 98034 31080 Toulouse CEDEX 6. Les déclarations des créances sont à adresser au liquidateur judiciaire ou sur le portail électronique prévu par les articles L. 814-2 et L. 814-13 du code de commerce dans les deux mois de la publication au BODACC. G2201648

**SAS KING COQUES SUD OUEST**, 6 rue Maurice Hurel, 31500 Toulouse, RCS Toulouse 887 540 805. Vente au détail de téléphones mobiles et accessoires. Jugement prononçant la liquidation judiciaire, désignant liquidateur Selas Egide Prise en la Personne de Me Stéphane Hoareau 4 rue Amélie Cs 98034 31080 Toulouse CEDEX 6. Les déclarations des créances sont à adresser au liquidateur judiciaire ou sur le portail électronique prévu par les articles L. 814-2 et L. 814-13 du code de commerce dans les deux mois de la publication au BODACC. G2201649

## PUBLICITÉ

TÉL. : 05.34.41.34.00

regiepublicitaire.gazm  
@forumeco.com

**SAS HDD**, 41 bis chemin de la Salvetat, 31770 Colomiers, RCS Toulouse 834 358 863. Vente à distance de produits d'alimentation et d'accessoires pour animaux domestiques et articles de pêche. Jugement prononçant la liquidation judiciaire, désignant liquidateur Sas Bdr & Associés Prise en la Personne de Me Marc-Antoine Rey 2 b avenue Jean Rieux 31506 Toulouse CEDEX 5. Les déclarations des créances sont à adresser au liquidateur judiciaire ou sur le portail électronique prévu par les articles L. 814-2 et L. 814-13 du code de commerce dans les deux mois de la publication au BODACC. G2201650

**SARL CARP TACKLE**, 842 bis route de Pibrac, 31700 Mondonville, RCS Toulouse 505 079 863. Négocio matériel et articles de pêche. Jugement prononçant la liquidation judiciaire, date de cessation des paiements le 24 septembre 2020, désignant liquidateur Selarl Julien Payen Prise en la Personne de Me Julien Payen 54 rue Pargaminières Cs 18501 31685 Toulouse CEDEX 6. Les déclarations des créances sont à adresser au liquidateur judiciaire ou sur le portail électronique prévu par les articles L. 814-2 et L. 814-13 du code de commerce dans les deux mois de la publication au BODACC. G2201651

**SAS FULL AUTO SPORT**, 13 avenue de Gascogne, Zone Artisanale de l'Espèche, 31470 Fontenilles, RCS Toulouse 852 169 770. Mécanique automobile, vente, achat de véhicules. Jugement prononçant la liquidation judiciaire, désignant liquidateur Selarl Aegis Prise en la Personne de Me Souad Haddani-Agday 5 rue Saint-Gilles 31500 Toulouse. Les déclarations des créances sont à adresser au liquidateur judiciaire ou sur le portail électronique prévu par les articles L. 814-2 et L. 814-13 du code de commerce dans les deux mois de la publication au BODACC. G2201652

Jugement  
du 28 mars 2022

**SAS GUERRA PNEU**, Zone Industrielle du Soubelle, 31350 Boulougne-sur-Gesse, RCS Toulouse 878 808 872. Vente et montage de pneumatiques, entretien mécanique des véhicules légers. Jugement prononçant la liquidation judiciaire, date de cessation des paiements le 31 décembre 2021, désignant liquidateur Selas Egide Prise en la Personne de Me Yann Branco-Fernandes 4 place du Pilat 31800 Saint-Gaudens. Les déclarations des créances sont à adresser au liquidateur judiciaire ou sur le portail électronique prévu par les articles L. 814-2 et L. 814-13 du code de commerce dans les deux mois de la publication au BODACC. G2201653

**SAS KIV FINANCE SAS**, 13 rue Sainte Ursule, 31000 Toulouse, RCS Toulouse 890 339 393. Création de logiciels dans le domaine des services financiers. Jugement prononçant la liquidation judiciaire, date de cessation des paiements le 10 février 2022, désignant liquidateur Selarl Benoit et Associés - Mandataires Judiciaires en la Personne de Me Amizet 17 rue de Metz 31000 Toulouse. Les déclarations des créances sont à adresser au liquidateur judiciaire ou sur le portail électronique prévu par les articles L. 814-2 et L. 814-13 du code de commerce dans les deux mois de la publication au BODACC. G2201654

Jugement  
du 31 mars 2022

**SARL LA PROMENADE**, Lieu-Dit en Sigaudes, le Conté, 31590 Verfeil, RCS Toulouse 752 220 541. Restaurant. Jugement prononçant la liquidation judiciaire, désignant liquidateur Sas Bdr & Associés Prise en la Personne de Me Marc-Antoine Rey 2 b avenue Jean Rieux 31506 Toulouse CEDEX 5. Les déclarations des créances sont à adresser au liquidateur judiciaire ou sur le portail électronique prévu par les articles L. 814-2 et L. 814-13 du code de commerce dans les deux mois de la publication au BODACC. G2201640

**SARL MARIE BOULANGE**, zone artisanale ou zone d'activité Val de Saune, 2 Lot 4, 31570 Sainte-Foy-d'Aigrefeuille, RCS Toulouse 338 260 383. Croissanterie, boulangerie, pâtisserie, confiserie, salon de thé, restauration, traiteur et revente. Jugement prononçant la liquidation judiciaire, désignant liquidateur Selas Egide Prise en la Personne de Me Stéphane Hoareau 4 rue Amélie Cs 98034 31080 Toulouse CEDEX 6. Les déclarations des créances sont à adresser au liquidateur judiciaire ou sur le portail électronique prévu par les articles L. 814-2 et L. 814-13 du code de commerce dans les deux mois de la publication au BODACC. G2201641

**SAS R-T-E**, zone Artisanale du Vignalis, 31130 Flourens, RCS Toulouse 482 313 368. Installation et câblage de lignes téléphoniques, raccordement fibres optiques et télécommunication. Jugement prononçant la liquidation judiciaire, date de cessation des paiements le 19 janvier 2022, désignant liquidateur Selarl Aegis Prise en la Personne de Me Souad Haddani-Agday 5 rue Saint-Gilles 31500 Toulouse. Les déclarations des créances sont à adresser au liquidateur judiciaire ou sur le portail électronique prévu par les articles L. 814-2 et L. 814-13 du code de commerce dans les deux mois de la publication au BODACC. G2201642

**SAS Imamiah**, 60 impasse de Lespinasse, 31140 Aucamville, RCS Toulouse 801 925 587. Distribution et vente de produits cosmétiques. Jugement prononçant la liquidation judiciaire, désignant liquidateur Selarl Aegis Prise en la Personne de Me Orlane Gachet 5 rue Saint-Gilles 31500 Toulouse. Les déclarations des créances sont à adresser au liquidateur judiciaire ou sur le portail électronique prévu par les articles L. 814-2 et L. 814-13 du code de commerce dans les deux mois de la publication au BODACC. G2201655

**SAS CHEZ OLIVIER BOUCHERIE CHARCUTERIE TRAITEUR (COBCT)**, 7 rue Général de Gaulle, 31600 Seysses, RCS Toulouse 880 535 737. Boucherie, charcuterie, conserve. Jugement prononçant la liquidation judiciaire, désignant liquidateur Selarl Aegis Prise en la Personne de Me Souad Haddani-Agday 5 rue Saint-Gilles 31500 Toulouse. Les déclarations des créances sont à adresser au liquidateur judiciaire ou sur le portail électronique prévu par les articles L. 814-2 et L. 814-13 du code de commerce dans les deux mois de la publication au BODACC. G2201656

**GHAZARYAN (nom d'usage GHAZARYAN) Anna**, 100 grande rue Saint-Michel, 31400 Toulouse, RCS Toulouse 825 369 770. Fleuriste. Jugement prononçant la liquidation judiciaire, désignant liquidateur Selarl Aegis Prise en la Personne de Me Orlane Gachet 5 rue Saint-Gilles 31500 Toulouse. Les déclarations des créances sont à adresser au liquidateur judiciaire ou sur le portail électronique prévu par les articles L. 814-2 et L. 814-13 du code de commerce dans les deux mois de la publication au BODACC. G2201658

**SAS NEO-RETRO**, 7 rue Charles Lindbergh, 31600 Muret, RCS Toulouse 842 025 660. Organisations et animations de tous événements ; négoce et location de matériels en lien avec l'animation. Jugement prononçant la liquidation judiciaire, désignant liquidateur Selarl Aegis Prise en la Personne de Me Souad Haddani-Agday 5 rue Saint-Gilles 31500 Toulouse. Les déclarations des créances sont à adresser au liquidateur judiciaire ou sur le portail électronique prévu par les articles L. 814-2 et L. 814-13 du code de commerce dans les deux mois de la publication au BODACC. G2201659

**SARL GX2**, 45 boulevard Vincent Auriol, Local N°22 - 1<sup>er</sup> Étage, 31170 Tournefeuille, RCS Toulouse 850 390 873. Commerce de jeux de société, de matériels informatiques, numériques et de téléphonie. Jugement prononçant la liquidation judiciaire, désignant liquidateur Selarl Aegis Prise en la Personne de Me Orlane Gachet 5 rue Saint-Gilles 31500 Toulouse. Les déclarations des créances sont à adresser au liquidateur judiciaire ou sur le portail électronique prévu par les articles L. 814-2 et L. 814-13 du code de commerce dans les deux mois de la publication au BODACC. G2201660

**SAS Café Pantoufle TLS**, 2 rue des Arts, 31000 Toulouse, RCS Toulouse 901 896 688. Restauration rapide. Jugement prononçant la liquidation judiciaire, date de cessation des paiements le 16 février 2022, désignant liquidateur Selarl Aegis Prise en la Personne de Me Souad Haddani-Agday 5 rue Saint-Gilles 31500 Toulouse. Les déclarations des créances sont à adresser au liquidateur judiciaire ou sur le portail électronique prévu par les articles L. 814-2 et L. 814-13 du code de commerce dans les deux mois de la publication au BODACC. G2201661

**SAS F.C.R.**, 2 rue des Chamois, Résidence les Marailleurs - Appt B21, 31200 Toulouse, RCS Toulouse 523 835 643. Courtage en matière de prêts et de crédits, toutes opérations d'ingénierie financière. Jugement prononçant la liquidation judiciaire, date de cessation des paiements le 30 novembre 2021, désignant liquidateur Sas Bdr & Associés Prise en la Personne de Me Marc-Antoine Rey 2 b avenue Jean Rieux 31506 Toulouse CEDEX 5. Les déclarations des créances sont à adresser au liquidateur judiciaire ou sur le portail électronique prévu par les articles L. 814-2 et L. 814-13 du code de commerce dans les deux mois de la publication au BODACC. G2201662

**SARL Chroma-tech**, 4 rue Jean Ingres, Appatement 70, 31320 Castanet-Tolosan, RCS Toulouse 878 141 894. Travaux de peinture, d'électricité, homme toute main, pose de revêtement au sol et mural. Jugement prononçant la liquidation judiciaire, désignant liquidateur Selas Egide Prise en la Personne de Me Stéphane Hoareau 4 rue Amélie Cs 98034 31080 Toulouse CEDEX 6. Les déclarations des créances sont à adresser au liquidateur judiciaire ou sur le portail électronique prévu par les articles L. 814-2 et L. 814-13 du code de commerce dans les deux mois de la publication au BODACC. G2201657

## REDRESSEMENT

## JUDICIAIRE

Jugement  
du 21 mars 2022

**SARL LA FONCIERE SAINTES SCARBES**, 16 rue Maurice Fonvielle, Passage St Jerome, 31000 Toulouse, RCS Toulouse 438 814 808. Création de lotissement construction d'immeubles marchand de biens. Jugement prononçant l'ouverture d'une procédure de redressement judiciaire, date de cessation des paiements le 5 novembre 2021, désignant mandataire judiciaire Selarl Julien Payen Prise en la Personne de Me Julien Payen 54 rue Pargaminières Cs 18501 31685 Toulouse CEDEX 6. Les déclarations des créances sont à adresser au mandataire judiciaire ou sur le portail électronique prévu par les articles L. 814-2 et L. 814-13 du code de commerce dans les deux mois de la publication au BODACC. G2201667

**SARL SPEAKABLABLA**, 8 rue Thomas Dupuy, 31300 Toulouse, RCS Toulouse 834 773 822. Activités linguistiques, pédagogiques et ludiques pour les enfants et les adultes, formation. Jugement prononçant l'ouverture d'une procédure de redressement judiciaire, date de cessation des paiements le 26 janvier 2022, désignant mandataire judiciaire Selarl Julien Payen Prise en la Personne de Me Julien Payen 54 rue Pargaminières Cs 18501 31685 Toulouse CEDEX 6. Les déclarations des créances sont à adresser au mandataire judiciaire ou sur le portail électronique prévu par les articles L. 814-2 et L. 814-13 du code de commerce dans les deux mois de la publication au BODACC. G2201668

## ABONNEMENTS

TÉL. : 05.34.41.88.01

abonnement.gazm  
@forumeco.com

**SAS LES STUDIOS DU CAILLOU**, 6 Impasse Saint-Guillan, ZAC Eurocentre, 31620 Castelnau-d'Estrétefonds, RCS Toulouse 883 560 096. Gestion, location de studios de répétitions musicales et tous services de production phonographique et audiovisuelle. Jugement prononçant l'ouverture d'une procédure de redressement judiciaire, date de cessation des paiements le 11 mars 2022, désignant mandataire judiciaire Selarl Julien Payen Prise en la Personne de Me Julien Payen 54 rue Pargaminières Cs 18501 31685 Toulouse CEDEX 6. Les déclarations des créances sont à adresser au mandataire judiciaire ou sur le portail électronique prévu par les articles L. 814-2 et L. 814-13 du code de commerce dans les deux mois de la publication au BODACC. G2201669

Jugement  
du 28 mars 2022

**SAS MDJC COACHING**, 27 rue des Ormes, 31520 Ramonville-Saint-Agne, RCS Toulouse 844 198 598. Coaching, création et exploitation de salles destinées au bien être, à la santé. Jugement prononçant l'ouverture d'une procédure de redressement judiciaire, désignant mandataire judiciaire Selarl Benoit et Associés - Mandataires Judiciaires en la Personne de Me Amizet 17 rue de Metz 31000 Toulouse. Les déclarations des créances sont à adresser au mandataire judiciaire ou sur le portail électronique prévu par les articles L. 814-2 et L. 814-13 du code de commerce dans les deux mois de la publication au BODACC. G2201670

**SARL AGENCEMENT DECORATION CONCEPT (A.D.C.) (A.D.C.)**, 1 boulevard Déodat de Séverac, 31770 Colomiers, RCS Toulouse 831 508 205. Miroiterie, menuiserie bois, alu, pvc, serrurerie. Jugement prononçant l'ouverture d'une procédure de redressement judiciaire, date de cessation des paiements le 1 juin 2021, désignant mandataire judiciaire Selarl Julien Payen Prise en la Personne de Me Julien Payen 54 rue Pargaminières Cs 18501 31685 Toulouse CEDEX 6. Les déclarations des créances sont à adresser au mandataire judiciaire ou sur le portail électronique prévu par les articles L. 814-2 et L. 814-13 du code de commerce dans les deux mois de la publication au BODACC. G2201671

**SAS CHRONOBAT**, 17 avenue de l'Urss, 31400 Toulouse, RCS Toulouse 529 249 351. Prestation de services dans les domaines du management, des ressources humaines, de la comptabilité, de la finance, et prise de participations directes ou indirectes dans toute opération financière. Jugement prononçant l'ouverture d'une procédure de redressement judiciaire, date de cessation des paiements le 15 octobre 2021, désignant administrateur SCP Cbf et Associés Prise en la Personne de Me Luc Fourquie 10 rue d'Alsace-Lorraine 31000 Toulouse, avec les pouvoirs : assister le débiteur dans tous les actes concernant la gestion, mandataire judiciaire Selarl Julien Payen Prise en la Personne de Me Julien Payen 54 rue Pargaminières Cs 18501 31685 Toulouse CEDEX 6. Les déclarations des créances sont à adresser au mandataire judiciaire ou sur le portail électronique prévu par les articles L. 814-2 et L. 814-13 du code de commerce dans les deux mois de la publication au BODACC. G2201672

## INTERDICTION

## DE GÉRER

Jugement  
du 21 mars 2022

**SARL BORDEAUX FOOD SERVICE**, 122 chemin de Nicol, 31200 Toulouse, RCS Toulouse 822 993 598. Vente de produits alimentaires ou plats cuisinés à emporter ou à livrer, fabrication de produits alimentaires à emporter ou à livrer. Jugement prononçant l'interdiction prévue à l'article L. 653-8 du code de commerce à l'encontre de Monsieur Parker Michael pour une durée de 2 ans. G2201678

Jugement  
du 24 mars 2022

**SAS E.G.B.**, 11 cheminement Louis Auriacombe, Appartement 7, 31100 Toulouse, RCS Toulouse 824 988 901. Maçonnerie gros oeuvre. Jugement prononçant l'interdiction prévue à l'article L. 653-8 du code de commerce à l'encontre de Madame Kiliccalar Fatma pour une durée de 4 ans. G2201679

**SAS MASR RENOVATION**, 52 rue Alfred de Musset, 31200 Toulouse, RCS Toulouse 825 137 318. Peinture intérieure, extérieure et nettoyage. Jugement prononçant l'interdiction prévue à l'article L. 653-8 du code de commerce à l'encontre de Monsieur El Halwagy Ahmed pour une durée de 5 ans. G2201680

## JUGEMENT METTANT

## FIN À LA PROCÉDURE

## DE TRAITEMENT DE

## SORTIE DE CRISE

Jugement  
du 24 mars 2022

**SARL VALORIS**, 78 allée Jean Jaurès, Bât C/e, BP 71028, 31000 Toulouse, RCS Toulouse 514 809 433. Conseil aux entreprises en gestion, stratégie commerciale, marketing, planification et direction stratégique. Jugement mettant fin à la procédure de traitement de sortie de crise. G2201703

## CLÔTURE POUR

## INSUFFISANCE D'ACTIF

Jugement  
du 24 mars 2022

**SARL SENTENAC G.P.**, 145 rue de Guyenne, 31600 Muret, RCS Toulouse 493 388 458. Plomberie, chauffage, sanitaire. Jugement prononçant la clôture de la procédure de liquidation judiciaire pour insuffisance d'actif. G2201682

**SARL STYLING COIFFURE**, 5 rue de Lavoisier, 31700 Blagnac, RCS Toulouse 819 307 661. Salon de coiffure homme. Jugement prononçant la clôture de la procédure de liquidation judiciaire pour insuffisance d'actif. G2201683

**SARL O\*FORM**, 11 impasse Labarthe, 31150 Bruguères, RCS Toulouse 534 365 952. Remise en forme physique : musculation, gymnastique, aérobic. Jugement prononçant la clôture de la procédure de liquidation judiciaire pour insuffisance d'actif. G2201684

Jugement  
du 28 mars 2022

**SAS MD CONSULTING**, 82 route de Bayonne, 31300 Toulouse, RCS Toulouse 823 948 948. Courtage, achat et vente de tout produit non réglementé. Jugement prononçant la clôture de la procédure de liquidation judiciaire pour insuffisance d'actif. G2201685

**SAS LB TAXI**, Lieu-Dit Beaulieu, 31430 Lussan-Adeilhac, RCS Toulouse 828 655 019. Transports de voyageurs par taxi, exercice de toutes activités de transports sanitaires, scolaires, de personnes handicapées. Jugement prononçant la clôture de la procédure de liquidation judiciaire pour insuffisance d'actif. G2201686

**SARL AHAZRIR**, 59 avenue du Président François Mitterrand, Résidence le Val d'Aran, Appartement 11., 31800 Saint-Gaudens, RCS Toulouse 800 680 951. Entreprise de travaux forestier, notamment bucheronnage, élagage. Jugement prononçant la clôture de la procédure de liquidation judiciaire pour insuffisance d'actif. G2201687



Toutes les annonces légales de votre département sur gazette-du-midi.fr

Haute-Garonne / Tarn-et-Garonne

**SARL CHANTREAU**, 4 rue Emile Zola, 31460 Caraman, RCS Toulouse 853 322 840. Ébénisterie, création de mobilier, agencement, menuiserie. Jugement prononçant la clôture de la procédure de liquidation judiciaire pour insuffisance d'actif. G2201688

**SAS LE BRAME DE L'OURS**, route de Valentine, 31160 Encausseles-Thermes, RCS Toulouse 885 006 064. Restauration traditionnelle. Jugement prononçant la clôture de la procédure de liquidation judiciaire pour insuffisance d'actif. G2201689

**SAS KAZCIARDI**, 3 rue Tripière, 31000 Toulouse, RCS Toulouse 881 369 409. Salon de thé, restauration traditionnelle. Jugement prononçant la clôture de la procédure de liquidation judiciaire pour insuffisance d'actif. G2201690

**ARMENGOL (nom d'usage ARMENGOL) Victor**, 14 avenue des Pyrénées, 31410 Mauzac, RCS Toulouse 808 918 502. Élagueur paysagiste. Jugement prononçant la clôture de la procédure de liquidation judiciaire pour insuffisance d'actif. G2201702

Jugement du 31 mars 2022

**BOUALI Tarek**, 20 Che Bellegarigues, 31140 Aucamville, RM 833 150 659. Travaux de maçonnerie. Jugement prononçant la clôture de la procédure de liquidation judiciaire pour insuffisance d'actif. G2201681

**SARL SUD GROS OEUVRE**, 259 chemin des Petites, 31620 Castelnau-d'Estrétefonds, RCS Toulouse 430 288 332. Tous travaux de gros oeuvre, maçonnerie générale, terrassement et parement de façades, ouvrages en béton armé. Jugement prononçant la clôture de la procédure de liquidation judiciaire pour insuffisance d'actif. G2201691

**SAS SYSTEMES DE L'AEROSPATIALE ET DE L'AVIATION**, 6 rue Henri Matisse, 31700 Blagnac, RCS Toulouse 832 364 566. L'achat et la vente d'avions et d'aéronefs (par exemple : drones, hélicoptères, satellites, etc) ; la location d'avions et d'aéronefs ; le commerce de pièces détachées pour les aéronefs et d'équipements aéronautiques ; le développement de systèmes utilisant des aéronefs et offrant un service global aux utilisateurs (informations, software, applications,...). d'une manière générale, toutes les activités permettant d'offrir des services complets dans le domaine de l'aéronautique (développement de projet aéronautiques et satellites, formation et logistique dans le domaine de l'aéronautique) ; la sous-traitance de la réparation et de l'entretien d'aéronefs, des services de peinture, de polissage, de rebourrage et de modification d'intérieur d'aéronefs ; services fbo «fixed base operator» (services aéronautiques, stockage d'aéronefs, vols exécutifs et charters, logements des équipages, etc...). Jugement prononçant la clôture de la procédure de liquidation judiciaire pour insuffisance d'actif. G2201692

**SARL MARIE**, 16 route Départementale 813, 31450 Montgiscard, RCS Toulouse 840 974 208. Restauration, crêperie à consommer sur place ou à emporter, sans vente de boissons alcoolisées. Jugement prononçant la clôture de la procédure de liquidation judiciaire pour insuffisance d'actif. G2201693

**SAS Groupe W Expert**, 150 rue Nicolas Louis Vauquelin, 31100 Toulouse, RCS Toulouse 803 694 694. Prise et gestion de participations dans toutes sociétés, toutes prestations de services utiles à ces sociétés. Jugement prononçant la clôture de la procédure de liquidation judiciaire pour insuffisance d'actif. G2201694

**SAS D.S.T.R.**, 19/21 rue du Rempart Saint-Etienne, 31000 Toulouse, RCS Toulouse 788 514 123. Gestion des travaux, de rénovation, de maintenance immobilière, gestion de travaux suite aux sinistres habitations. Jugement prononçant la clôture de la procédure de liquidation judiciaire pour insuffisance d'actif. G2201695

**SAS A.S.K CONSTRUCTIONS**, 326 route de Seysses, 31100 Toulouse, RCS Toulouse 840 413 934. Maçonnerie générale. Jugement prononçant la clôture de la procédure de liquidation judiciaire pour insuffisance d'actif. G2201696

**SARL EPA**, 72-76 avenue de Grande-Bretagne, 31300 Toulouse, RCS Toulouse 519 953 905. Commerce supermarché alimentaire. Jugement prononçant la clôture de la procédure de liquidation judiciaire pour insuffisance d'actif. G2201697

**SARL CREA'VERT**, 25 chemin des Galériens, 31450 Montgiscard, RCS Toulouse 842 459 885. Travaux paysagers, prestations d'entretien, de création d'aménagements de tous espaces verts. Jugement prononçant la clôture de la procédure de liquidation judiciaire pour insuffisance d'actif. G2201698

**SAS LIVREX**, 52 boulevard Gabriel Koenigs, 31300 Toulouse, RCS Toulouse 823 297 593. Transport routier de frêts de proximité, transports publics routiers de marchandises avec des véhicules de - 3,5 tonnes, location de véhicules industriels avec conducteur avec des véhicules de - 3,5 tonnes. déménagement avec des véhicules de - 3,5 tonnes. Jugement prononçant la clôture de la procédure de liquidation judiciaire pour insuffisance d'actif. G2201699

**SARL CONSTRUCTION MEDITERRANEE (M.C.B.)**, 3 rue du Développement, Zone Industrielle du Vic, 31320 Castanet-Tolosan, RCS Toulouse 537 882 599. Réalisation de travaux de bâtiments - pose fibre optique. Jugement prononçant la clôture de la procédure de liquidation judiciaire pour insuffisance d'actif. G2201700

**SARL C. METAL**, 15 rue Antoine de Lavoisier, 31830 Plaisance-du-Touch, RCS Toulouse 793 026 733. Soudure, métallerie, chaudronnerie. Jugement prononçant la clôture de la procédure de liquidation judiciaire pour insuffisance d'actif. G2201701

GREFFE

DU TRIBUNAL MIXTE

DE COMMERCE

DE CAYENNE

CLÔTURE POUR

INSUFFISANCE D'ACTIF

Jugement du 17 mars 2022

**SARL AUTO-MILLESIME-IMPORT**, 52 cité Awaras, 97310 Kourou, RCS Cayenne 798 904 165. Import de véhicules neufs et d'occasions. Jugement prononçant la clôture de la procédure de liquidation judiciaire pour insuffisance d'actif. G2201708

VOUS POUVEZ VOUS ABONNER EN UTILISANT LE BULLETIN ÉMIS À CET EFFET DANS CE JOURNAL

TRIBUNAL

DE COMMERCE

DE SALON-DE-PROVENCE

REDRESSEMENT

JUDICIAIRE

Jugement du 17 mars 2022

**SAS B S FUSION**, 439 route de la Seds, Relais du Griffon, 13127 Vitrolles, RCS Salon de Provence 804 431 344. Vente de produits télécom, informatique. Jugement prononçant l'ouverture d'une procédure de redressement judiciaire, date de cessation des paiements le 3 février 2022, désignant administrateur Selari de Saint Rapt-Bertholet Représentée par Me Charles de Saint Rapt et Me Bruno Bertholet 70 rue de la Tramontane 13090 Aix-en-Provence, avec les pouvoirs : assister le débiteur dans tous les actes concernant la gestion, mandataire judiciaire Maître Verrecchia Eric 214 boulevard Georges Clémenceau 13300 Salon-de-Provence. Les déclarations des créances sont à adresser au mandataire judiciaire ou sur le portail électronique prévu par les articles L. 814-2 et L. 814-13 du code de commerce dans les deux mois de la publication au BODACC. G2201706

Tarn-et-Garonne

CONSTITUTION

DE SOCIETE

COUFAN

Société à responsabilité limitée au capital de 5.000 Euros  
Siège social :  
1134 Chemin de Saint Coufan  
82210 CASTELMAYRAN

Avis de constitution

Aux termes d'un acte sous signature privée en date à CASTELMAYRAN du 22/03/2022, il a été constituée une société présentant les caractéristiques suivantes :  
FORME SOCIALE : Société à responsabilité limitée.  
DÉNOMINATION SOCIALE : COUFAN.  
SIÈGE SOCIAL : 1134 Chemin de Saint Coufan - 82210 CASTELMAYRAN.  
OBJET SOCIAL : Dans le domaine de l'activité agricole, la société peut notamment pour favoriser son développement :  
- Procéder à l'acquisition de tous éléments d'exploitation agricole.  
- Prendre à bail tous biens ruraux.  
- Exploiter les biens dont les associés sont locataires et qui auront été mis à sa disposition conformément à l'article L 411-37 du Code Rural.  
- Exploiter les biens dont les associés exploitants sont propriétaires et qui auront été mis à sa disposition en application de l'article L. 411-2, dernier alinéa du code rural.  
- Et plus spécifiquement exercer une activité agricole au sens de l'article L. 311-1 du code rural et notamment une activité de culture de céréales.  
- Dans le domaine de l'activité commerciale, la société peut notamment pour favoriser son développement exercer :  
- Une activité d'entreprise de travaux agricoles et ruraux.  
- L'exploitation et la gestion des énergies renouvelables, notamment l'énergie photovoltaïque.  
DURÉE DE LA SOCIÉTÉ : 99 ans à compter de la date de l'immatriculation de la Société au Registre du Commerce et des Sociétés.  
CAPITAL SOCIAL : 5.000 €.  
GÉRANCE : Monsieur Eric DELZERS demeurant 2314 Chemin de Saint COUFAN - 82210 ST NICOLAS DE LA GRAVE.  
Immatriculation de la Société au Registre du Commerce et des Sociétés de MONTAUBAN.  
Pour avis : La gérance.  
G2201428

**SAS LACOMBE**  
Société par actions simplifiée au capital de 1.000 Euros  
Siège social : « LEZ »  
82250 LAGUEPIE

Suivant acte sous signature privée en date à LAGUEPIE du 04/04/2022, il a été constitué une société présentant les caractéristiques suivantes :  
FORME : Société par actions simplifiée unipersonnelle.  
DÉNOMINATION : SAS LACOMBE.  
SIÈGE : LEZ - 82250 LAGUEPIE.  
DURÉE : 99 ans à compter de son immatriculation au R.C.S.  
CAPITAL : 1.000 € (en numéraire).  
OBJET : L'exploitation et la gestion des énergies renouvelables, notamment l'énergie photovoltaïque.  
EXERCICE DU DROIT DE VOTE : Tout associé peut participer aux décisions collectives sur justification de son identité et de l'inscription en compte de ses actions au jour de la décision collective.  
PRÉSIDENT : Jérôme LACOMBE, demeurant 232 impasse POULARD - 12200 MORLHON LE HAUT.  
La société sera immatriculée au R.C.S. de MONTAUBAN.  
Pour avis : Le président.  
G2201610

ROCILE IMMO

Société civile immobilière au capital de 1.000 Euros  
Siège social :  
11 rue Victor Brun  
82000 MONTAUBAN  
R.C.S. Montauban

Avis de constitution

Aux termes d'un acte sous signature privée en date à MONTAUBAN du 31 mars 2022, il a été constituée une société présentant les caractéristiques suivantes :  
FORME SOCIALE : Société civile immobilière.  
DÉNOMINATION SOCIALE : ROCILE IMMO.  
SIÈGE SOCIAL : 11 rue Victor Brun - 82000 MONTAUBAN.  
OBJET SOCIAL :  
- L'acquisition, la propriété, l'administration et l'exploitation, par bail ou autrement, d'immeubles bâtis ou non bâtis administrés, la prise en location de tous immeubles bâtis ou non bâtis ;  
- La possession, la détention de titres, de valeurs mobilières et de participations de sociétés à caractère ou à prépondérance immobilière ;  
- Et d'une manière générale, toutes les opérations mobilières et immobilières pouvant se rattacher directement ou indirectement à l'objet précité, pourvu que ces opérations ne modifient pas le caractère civil de la société.  
DURÉE DE LA SOCIÉTÉ : 99 ans à compter de la date de l'immatriculation de la Société au Registre du Commerce et des Sociétés.  
CAPITAL SOCIAL : 1.000 €, constitué uniquement d'apports en numéraire.  
GÉRANCE : Madame Cécile THIAULT et Monsieur Romain THIAULT demeurant tous deux 11 rue Victor Brun - 82000 MONTAUBAN.  
CLAUSES RELATIVES AUX CESSIONS DE PARTS : agrément requis dans tous les cas octroyé par des associés représentant au moins la majorité simple des parts sociales.  
Immatriculation de la Société au Registre du Commerce et des Sociétés de MONTAUBAN.  
Pour avis : La gérance.  
G2201616

PKNATURA

Avis de constitution

Aux termes d'un acte sous signature privée en date à CASTELSARRASIN du 1<sup>er</sup> avril 2022, il a été constituée une société présentant les caractéristiques suivantes :  
FORME SOCIALE : Société à responsabilité limitée à associé unique.  
DÉNOMINATION SOCIALE : PKNATURA.  
SIÈGE SOCIAL : 57 avenue du Maréchal Leclerc - 82100 CASTELSARRASIN.  
OBJET SOCIAL : La vente directe et au détail de produits diététiques, compléments alimentaires, herboristerie, cosmétiques naturels, revues et livres en relation avec cet objet, le conseil en matière de nutrition, de soins et de diététique de tous

produits et services, et suivi diététique.  
DURÉE DE LA SOCIÉTÉ : 99 ans à compter de la date de l'immatriculation de la Société au Registre du Commerce et des Sociétés.  
CAPITAL SOCIAL : 1.500 €.  
GÉRANCE : Monsieur Patrice KARKOS, demeurant 4 Chemin des Terreforts - 31280 AIGREFEUILLE, pour une durée illimitée.  
CLAUSES RELATIVES AUX CESSIONS DE PARTS : Les cessions ou transmissions, sous quelque forme que ce soit, des parts détenues par l'associé unique sont libres.  
En cas de pluralité d'associés, les cessions à des tiers non associés sont soumises à l'agrément des associés.  
Immatriculation de la Société au Registre du commerce et des sociétés de MONTAUBAN.  
Pour avis : La gérance.  
G2201622

MODIFICATION

DE STATUTS

GAEC PAGES

Siège social :  
1929 route de Montauban Foissacs  
82230 GENE BRIERES  
Capital : 20.000 Euros  
R.C.S. Montauban 834 843 468

Par décision de l'AGE du 28 mars 2022, ont été prises les résolutions suivantes :  
- la transformation du GAEC PAGES en exploitation à responsabilité limitée PAGES ;  
- la démission de M. PAGES Robert de ses fonctions de gérant.  
Inscription modificative : R.C.S. MONTAUBAN.  
La gérance.  
G2201484

EARL LE JARDIN DE MONTALBAN

Capital Social : 15.000 Euros  
Siège social : 1983 Chemin de Pelut  
82000 MONTAUBAN  
750 895 773 R.C.S. Montauban

Par AGE du 31/03/2022 ont été prises les résolutions suivantes à effet au 15/12/2021 :  
- Transformation de l'EARL en SCEA LE JARDIN DE MONTALBAN ;  
- GÉRANCE : Démission de Monsieur Stéphane GUIHARD, et nomination de Monsieur Paul GUIHARD demeurant 1983 Chemin de Pélut - 82000 MONTAUBAN.  
Pour avis : La gérance.  
G2201529

PERFORM'HPA

Société par actions simplifiée au capital de 18.000 Euros  
Siège social : Village de Loisirs le Lomagnol - Avenue du Lac - 82500 Beaumont de Lomagne  
819102930 R.C.S. Montauban

Aux termes d'une délibération en date du 31 mars 2022, l'assemblée générale extraordinaire des associés de la société par actions simplifiée PERFORM'HPA a décidé de transférer le siège social du Village de Loisirs le Lomagnol - Avenue du Lac- 82500 Beaumont de Lomagne au 101 Boulevard de Suisse - Immeuble le Vincennes - 31200 TOULOUSE à compter de ce jour et de modifier en conséquence l'article 4 des statuts.  
G2201611

FABRE RECYCLAGE

Société par actions simplifiée au capital de 5.000 Euros  
Siège social :  
16 bis Chemin de Triguebœure  
31180 LAPEYROUSE FOSSAT  
790774095 RCS Toulouse

Aux termes d'une décision en date du 1<sup>er</sup> avril 2022, l'associée unique a décidé de transférer le siège social du 16 bis Chemin de Triguebœure 31180 LAPEYROUSE FOSSAT au 4 Zone Artisanale des Palanques 82170 BESSENS à compter de ce jour et de modifier en conséquence l'article 4 des statuts.  
La Société, immatriculée au RCS de TOULOUSE sous le numéro 790 774 095 fera l'objet d'une nouvelle immatriculation auprès du RCS de MONTAUBAN.

Président : la société HOLDING THARLAN, Société par actions simplifiée au capital de 101.600 €, dont le siège social est 209 Chemin de Lapeyrière 82170 DIEUPENTALE, immatriculée au RCS sous le numéro 904 673 852 RCS Montauban, représentée par Monsieur Brice LANNEAU, Président.  
G2201726

ARTHUDIS

SARL au capital de 390.960 Euros  
Siège social : Le Bas Gallerand  
43 rue des Sport  
17138 SAINT XANDRE  
R.C.S. La Rochelle 824.064.778.

Suivant un procès-verbal en date du 24 février 2022, l'Assemblée Générale décide à compter du 7 avril 2002 :  
- de transférer le siège social à LAFRANCAISE (82130) 383 rue du Rival Bas.  
- de modifier l'objet social qui sera désormais :  
L'acquisition et l'exploitation d'un fonds de commerce de type supermarché avec station-service sis à LAFRANCAISE (82130) 383 rue du Rival Bas, à l'enseigne CARREFOUR CONTACT ou toute autre enseigne appartenant au groupe CARREFOUR à l'exclusion de toute autre. Et à titre accessoire, la fourniture de tous services, de toutes prestations de services à la clientèle et la vente de marchandises y afférentes, l'activité de location à court terme de véhicules terrestres à moteur, sans chauffeur.  
Les articles 2 et 4 des statuts sont modifiés en conséquence.  
La société est gérée par Monsieur Richard DERAMAIX et Madame Virginie GAUTHIER, demeurant à LAFRANCAISE (82130) 383 rue du Rival Bas.  
Mention sera faite au R.C.S. de MONTAUBAN.  
G2201779

CAPINVEST

SCI au capital de 1.000 Euros  
Siège social : 50 Quai de Tounis  
31000 Toulouse  
805 347 911 R.C.S. Toulouse

Aux termes d'un procès-verbal d'AGE du 25 mars 2022, il résulte que les associés ont décidé à l'unanimité la transformation de la société en société par actions simplifiée, sans création d'un être moral nouveau. Cette transformation a entraîné la modification des anciennes mentions devenues caduques qui sont remplacées par celles-ci après :  
FORME : société par actions simplifiée.  
ADMISSION AUX ASSEMBLÉES ET DROIT DE VOTE : Tout actionnaire a le droit d'assister aux assemblées, sur justification de son identité et de l'inscription de ses actions dans les comptes de la société. Chaque membre de l'assemblée a autant de voix qu'il possède ou représente d'actions.  
AGREMENT : Agrément des cessions d'actions à des tiers par les actionnaires.  
NOUVEAUX ORGANES DE DIRECTION :  
PRÉSIDENTE : Madame Audrey MAS, demeurant 1 chemin du Pugeron à Lavalette (31590), en remplacement de Monsieur Jean-Paul MARI, gérant démissionnaire.  
DIRECTEUR GÉNÉRAL : Madame Alexa MARI, demeurant 430 chemin de Couffignal à Moissac (82200).  
La même assemblée a pris également les décisions suivantes :  
- Les associés ont décidé de modifier la dénomination sociale pour adopter, à compter du 25/03/2022 celle suivante : TREILLES.  
- Le siège social a été transféré, à compter du 25/03/2022 à Castelsarrasin (82100) 197 avenue de Lattre de Tassigny.  
- Article 2 - Objet social : L'acquisition et la location en meublés de tourisme de tous biens immobiliers. Le reste de l'article sans changement. En conséquence, l'article 2 des statuts a été modifié.  
A l'exception des modifications qui précèdent, les autres caractéristiques sociales demeurent inchangées.  
La société immatriculée au R.C.S. de Toulouse fera l'objet d'une nouvelle immatriculation au R.C.S. de Montauban.  
Pour avis : Le représentant légal.  
G2201713



# Toutes les annonces légales de votre département sur gazette-du-midi.fr

## Tarn-et-Garonne

### DISSOLUTION

#### DE SOCIETE

#### EARL DU LAC

Exploitation Agricole  
à Responsabilité Limitée  
Capital de : 39.120 Euros  
Siège social :  
Vc 5 Les Vergnes «cruzoul» 2095  
82230 LA SALVETAT BELMONTET  
418 155 651 R.C.S. Montauban

#### Avis de dissolution anticipée

Par AGE du 31/12/2021 il a été décidé la dissolution anticipée de l'EARL DU LAC à effet au 31/12/2021.  
Liquidateur : Monsieur Thierry BROUSSE, demeurant Vc 5 Les Vergnes «cruzoul» 2095 - 82 230 LA SALVETAT BELMONTET  
Siège de la liquidation et correspondance: Vc 5 Les Vergnes «cruzoul» 2095 - 82 230 LA SALVETAT BELMONTET.  
Pour avis : Le liquidateur.  
G2201638

### CLOTURE

#### DE LIQUIDATION

#### EARL D ESTEBE

Siège social : « Estebe »  
82150 MONTAIGU DE QUERCY  
Capital de 140.000 Euros  
R.C.S. Montauban n° D 448453803  
Liquidateur : Daniel CAILHAT

#### Avis de clôture de liquidation

Au terme du procès-verbal en date du 31 décembre 2021, l'assemblée générale a :  
- Approuvé les comptes de liquidation, donné quitus au liquidateur de sa gestion, l'a déchargé de son mandat ;  
- Prononcé la clôture de liquidation à compter du 31 décembre 2021, ainsi que la radiation R.C.S.  
Les comptes de liquidation seront déposés au Greffe du Tribunal de Commerce de MONTAUBAN, la société sera radiée dudit registre.  
Le gérant.  
G2201490

### TRIBUNAUX

#### DE COMMERCE

#### CAP SUD France

Par jugement du 31/03/2022, le tribunal de commerce de VIENNE a arrêté le plan de cession et prononcé la conversion du redressement judiciaire en liquidation judiciaire avec effet au 01/04/2022 de la société CAP SUD France, vente, développement et installation de système à base d'énergies durables, 85 rue Condorcet - 38090 VAULX MILIEU - 531 757 029 R.C.S. VIENNE.  
G2201739

#### GAVRIANE

TRIBUNAL DE COMMERCE DE VIENNE  
Par jugement du 31/03/2022, le tribunal de commerce de VIENNE a arrêté le plan de cession et prononcé la conversion du redressement judiciaire en liquidation judiciaire avec effet au 01/04/2022 de la société GAVRIANE, prise de participation, 85 rue Condorcet - 38090 VAULX MILIEU - 514 801 414 R.C.S. Vienne.  
LIQUIDATEUR JUDICIAIRE : Selart ALLIANCE MJ représentée par Maîtres Cédric CUINET et Véronique PEY HARVEY 1 rue du Musée - 38200 Vienne.  
G2201775



# La Gazette du Midi

MIDI-PYRÉNÉES

## En version numérique

### Vous êtes abonné à La Gazette du Midi ?

Découvrez votre hebdomadaire économique et juridique régional en version numérique.

### Désormais, La Gazette du Midi se lit en ligne

Chaque lundi matin, recevez notre newsletter et accédez, sans coût supplémentaire, à l'édition numérique de la Gazette du Midi en vous connectant sur notre site.

### COMMENT FAIRE ?

- Cliquez sur le lien figurant dans la newsletter
- Indiquez votre identifiant (adresse mail) ainsi que votre numéro d'abonné figurant sur l'emballage du journal que vous recevez chaque semaine
- Lisez l'intégralité de La Gazette du Midi sur votre smartphone, tablette ou ordinateur.

Si vous n'avez pas reçu la newsletter, ou si vous ne connaissez pas vos identifiants, veuillez nous envoyer votre adresse mail à l'adresse suivante :  
**abonnement.gazm@forumeco.com** et nous vous répondrons au plus vite.



# NOUVEAU SITE

Retrouvez l'intégralité de votre journal et plus encore sur

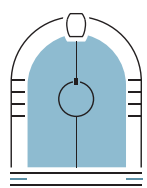
## [www.gazette-du-midi.fr](http://www.gazette-du-midi.fr)

Une expérience digitale accrue avec votre journal

- ✓ Informations économiques et juridiques
- ✓ Contenu web exclusif
- ✓ Nouvelles fonctionnalités bientôt disponibles







**LABARBE**  
COMMISSAIRE-PRISEUR

**VENTE AUX ENCHÈRES PUBLIQUES MARDI 12 AVRIL**  
**À 09H30 & 14H00**

## BROCANTE

**09H30**

BIBELOTS (sur table) et TABLEAUX

**14H00**

OBJETS DE VITRINE et MOBILIER

Païement par CB, espèces jusqu'à 1000 € ou virement bancaire

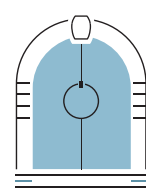
**EXPOSITIONS PUBLIQUES :**  
LUNDI 11 AVRIL DE 13H30 À 17H00

**PHOTOS VISIBLES SUR**  
**WWW.INTERENCHERES.COM/31004**

**WWW.MARCLABARBE.COM**

**Hôtel des ventes Saint Aubin**  
**3 Boulevard Michelet BP 559 31034 Toulouse CEDEX 6**  
**Tel :** 05 61 23 58 78 - **Fax :** 05 62 27 29 28 - [contact@marclabarbe.com](mailto:contact@marclabarbe.com)

Commissaire-Preneur Habilité - Agrément n°2002/279 - TVA/CEE FR6544270824400011 - Siret n°44270824400011  
Commissaire-Preneur Judiciaire - TVA/CEE FR2040165297900014 - Siret n°40165297900014



**LABARBE**  
COMMISSAIRE-PRISEUR

**VENTE AUX ENCHÈRES PUBLIQUES JEUDI 14 AVRIL**  
**À 09H30**

**Traceur couleur COLORWAVE 650 avec plieuse**  
**et scan grand format**

**Presse numérique XEROX couleur J75**

**Stock d'encre et consommable pour J75**

**Traceur CS9160**

Païement par CB, espèces jusqu'à 1000 € ou virement bancaire

**LIEU DE VENTE :** HÔTEL DES VENTES ST AUBIN - 3 BLD MICHELET - 31000 TOULOUSE

**PHOTOS VISIBLES SUR** [WWW.INTERENCHERES.COM/31004](http://WWW.INTERENCHERES.COM/31004)

**WWW.MARCLABARBE.COM**

**Hôtel des ventes Saint Aubin**  
**3 Boulevard Michelet BP 559 31034 Toulouse CEDEX 6**  
**Tel :** 05 61 23 58 78 - **Fax :** 05 62 27 29 28 - [contact@marclabarbe.com](mailto:contact@marclabarbe.com)

Commissaire-Preneur Habilité - Agrément n°2002/279 - TVA/CEE FR6544270824400011 - Siret n°44270824400011  
Commissaire-Preneur Judiciaire - TVA/CEE FR2040165297900014 - Siret n°40165297900014

# Vos dons agissent pour la culture

En 2021, votre générosité a permis à des enfants de quartiers défavorisés de s'initier à la pratique musicale. Grâce à vous, de nombreux projets seront menés rendant la culture accessible à tous. Merci !

**À CHAQUE DON SON ACTION**

Découvrez comment agir sur [www.vosdonsagissent.fr](http://www.vosdonsagissent.fr)

Credit Photo : Philharmonie Démos Concert-fin-d'année Plaine-Commune  
2020-2021 by Bertrand-Desprez





# MAISON ANTHONY

## ARTS ANTIQUITÉS

### ACHÈTE CHER ET JUSTE PAIEMENT IMMÉDIAT

- Manteaux de fourrure (Vison, Astrakan, Renard...)
- Vestes en cuir, sacs à main en cuir
- Tableaux, bibelots, appareils photos anciens
- Machines à coudre anciennes
- Argenterie (couverts, plats, objets, etc...)
- Mobilier anciens Livres anciens
- Horlogerie ancienne (montres, pendule en bois...)
- Cuivres et étains, vaisselle et cristal
- Disques vinyles, cartes postales, timbres
- Art asiatique et art africain
- Bijoux OR en bon état et anciens dépareillés



**DÉPLACEMENTS  
ET ESTIMATIONS GRATUITS**

**06 47 62 90 40**

Mesures sanitaires prises à chaque rendez-vous

N° SIRET 90787339200019



## Actualité

**LA VOITURE, TRÈS CHER OBJET DE PASSION. MONARQUES LOINTAINS, INDUSTRIELS MILLIARDAIRES, JOUEURS DE FOOT, STARS DE LA TÉLÉ: LES PLUS GROS COLLECTIONNEURS DU MONDE ACCUMULENT LES MODÈLES LES PLUS RARES ET LES PLUS CHERS**

Ils sont quelques centaines de milliardaires à se disputer avec acharnement les voitures d'exception, mises aux enchères dans les plus grandes ventes orchestrées régulièrement à travers le monde où à se ruer sur les supercars à diffusion très limitée, avant même leur arrivée sur ce micromarché. Il y a ceux qui les accumulent avec voracité, ceux qui, en esthètes, les sélectionnent avec un soin méticuleux, ceux qui s'intéressent exclusivement aux voitures de course avec palmarès... Au total, on arrive à ses sommes folles, déconnectées de la réalité.

En tête, loin, très loin de ses concurrents, quasiment hors concours, on trouve le Sultan de Brunei, micro-état de 425 000 habitants. Il est celui qui accumule le plus de voitures, plus de 7 000 dont des palanquées de Ferrari, Rolls uniques, parfois carrossées exclusivement pour lui. Et celui dont la collection vaut le plus cher: cinq billions de dollars. Billions! Une simple estimation car dans cet univers, on en est réduit à des recoupements et des supputations.

Derrière, c'est plus clair. Ralph Lauren, le géant mondial de la mode preppy, pointe ses Ray-Ban aviator au deuxième rang. Lui, privilégie la qualité à la quantité. Seulement une petite centaine de voitures. Mais pas n'importe lesquelles: Bugatti Atlantic, Ferrari 250LM et GTO, Jaguar D Type, Spyder Porsche RS550: des pièces souvent uniques avec un palmarès en course. Au bout du compte, on arrive à 350 millions de dollars. Quand même!

Sur la troisième marche de ce podium pour « happy few »: Lawrence Stroll. Le milliardaire canadien a bâti une partie de sa colossale fortune grâce à Ralph Lauren et Tommy Hilfiger dont il assure la distribution mondiale. Sa collection est évaluée à 185 millions de dollars. Propriétaire de l'écurie de F1 Aston-Martin et de la marque éponyme, il fait partie des grands amateurs de Ferrari d'exception.



La Ferrari GTO, le graal absolu des collectionneurs.

Jay Leno, animateur télé, méga star aux États-Unis mais inconnu en Europe, suit avec 286 voitures pour environ 150 millions de dollars. Il devance deux autres vedettes de la télévision américaine avant qu'apparaisse le premier sportif. Il s'agit de Lionel Messi avec un parc automobile évalué à 50 millions de dollars. Le double du boxeur Floyd Mayweather jr que suivent Ronaldo (22,5 millions), David Beckham (20 millions) et Lewis Hamilton, seulement 13<sup>e</sup> (17,2 millions). Les trois premières femmes appartiennent à la même famille à rallonge Jenner-Kardashian, Kylie (14 millions) devançant Kandall (10 millions) et Kim (7 millions). Cette liste n'est pas exhaustive. Certains préfèrent la discrétion absolue à l'image des familles royales européennes ou les grands collectionneurs qui vivent leur dévorante passion sans l'afficher publiquement. Le rêve se nourrit aussi de mystère.

D.M.

moteur

**Nouveauté.** La famille 100 % électrique de Volkswagen s'agrandit avec la présentation très attendue des ID.Buzz et ID.Buzz cargo, des minibus et utilitaires, un duo hommage au fameux Combi.

# VW ID.Buzz, moderne et inspiré



Version minibus ou utilitaire, l'ID.Buzz est à la fois pratique et séduisant.

L'ID.Buzz est-il la réincarnation 100 % électrique du célèbre Combi, appelé Bulli (pour bull dog) sous d'autres cieux, comme le suggère le marketing savamment orchestré de Volkswagen? De concepts en études de salon, le constructeur alimente les fantasmes depuis plus de deux décennies. La légende est un peu trop belle pour être vraie. Comme la plupart des légendes. Mais elle n'est pas tout à fait fausse non plus car la face avant de l'inedit ID.Buzz peut être interprétée comme un hommage au T1 originel. Le tout en évitant l'écueil de la « newstalgie ».

L'ID.Buzz, surtout dans ses finitions bicolores, réussit à être à la fois moderne tout en ayant un petit arrière-goût savoureux d'une époque où l'automobile était un symbole de liberté en

général et d'évasion en particulier pour le mémorable Combi, mis à toutes les sauces. Pour Volkswagen, l'ID.Buzz « transpose avec succès les gènes et les éléments de l'icône dans l'ère numérique ». Ceux qui ont eu l'opportunité de prendre le volant d'un Combi retrouveront peu ou prou une position de conduite assez voisine en étant presque assis sur le train avant.

Long de 4,71 m, large de 1,98 m et haut de 1,94 m: l'ID.Buzz voit les choses en grand. Il ne sera pas le van idéal pour les séances de shopping dans les centres-villes, c'est une certitude. Dommage parce que son rayon de braquage de 11,1 m, ses portes coulissantes, électriques en option, et le volume de son coffre (de 1 121 l en configuration cinq places à 2 205 l, sièges arrière rabattus) permettent de voir venir. La

variante utilitaire cargo affiche un espace de chargement de 3,9 m<sup>3</sup>, peut avaler deux euro-palettes avec une charge maximale de 650 kg. Des versions à empattements allongés sont prévues à moyen terme.

Élaboré sur la plateforme modulaire exclusive à la gamme électrique VW, l'ID.Buzz est propulsé par un moteur électrique de 150 kW (204 ch) alimenté par une batterie lithium-ion d'une capacité de 77 kWh. Si sa vitesse maximum est limitée à 145 km/h, il dispose d'un couple maximum de 310 Nm, garantissant des bonnes reprises et accélérations pour un véhicule de ce gabarit. Le constructeur annonce un potentiel de recharge de 80 % en une demi-heure, à condition de dénicher des bornes rapides jusqu'à 170 kW de puissance. On sait qu'elles ne sont pas très nombreuses. Pour le moment, le constructeur ne donne aucune indication sur l'autonomie de l'ID.Buzz. Les rares ayant eu l'opportunité de prendre le volant de modèles de pré-série ont constaté un rayon d'action de l'ordre de 350 km. D'autres motorisations plus puissantes disposant de batteries de plus grande capacité seront proposées par la suite.

### ÉCOLOGIQUEMENT CORRECT

L'aménagement intérieur de l'ID.Buzz confirme son appartenance à la famille ID. On retrouve le « digital cockpit » avec le même duo d'écrans

numériques réunissant la totalité des informations de conduite, de confort et d'info divertissement. Avec une ambiance plus joyeuse grâce à des habillages et des revêtements colorés en harmonie avec les teintes de carrosserie. VW annonce par ailleurs un éclairage intérieur de 10 couleurs en série avec jusqu'à 30 nuances en option pouvant se combiner en fonction des différentes zones de l'habitacle. La banquette deux tiers/un tiers coulisse sur 150 mm améliorant encore l'espace disponible pour les occupants arrière, particulièrement bien traités.

Écologiquement correcte, la famille ID.Buzz n'émet aucune émission polluante à l'échappement, n'utilise pas la moindre parcelle de cuir animal, en particulier sur la jante du volant que VW promet aussi sensuelle au toucher et fait la part (pas forcément) belle aux matériaux recyclés, notamment un tissu constitué de plastique marin récupéré et de bouteilles en plastiques recyclées. Le constructeur annonce plus de 30 aides à la conduite: « travel assist », « park assist » dont les versions les plus abouties permettent d'approcher la conduite autonome.

L'ID.Buzz, assemblé sur le site de Hanovre, sur le site dédié à la gamme utilitaires, arrivera sur le marché à l'automne prochain à des tarifs encore inconnus. Prévoir un solide budget cependant.

D. M.



La présentation intérieure qui emprunte une partie de ses éléments à la famille ID est claire et colorée.



**Théâtre.** Au Garonne, du 13 au 16 avril.

## Dans les eaux troubles de *L'étang*

Adèle Haenel et Julie Shanahan sont les deux interprètes de *L'Étang*.

Gisèle Vienne met en scène au Théâtre Garonne, en collaboration avec le Théâtre Sorano, *L'Étang* de Robert Walser. Le spectacle est donné du 13 au 16 avril.

Pour s'attirer enfin l'amour de sa mère, le jeune Fritz simule son suicide par noyade. Un geste cruel et radical pour un début de bras-de-fer affectif cherchant à ébranler l'ordre familial dans une société corsetée. Initialement non destinée à la publication, *L'Étang* fut écrite par l'écrivain suisse Robert Walser (1878-1956) à sa sœur Fanny comme une peinture intime des relations familiales. La chambre d'ado minimaliste recrée par Gisèle Vienne contient toutes les voix

et émotions qui traversent cet âge de douleur et de transgression, lorsque l'enfant commence à percevoir différemment le réel, avec l'espoir peut-être de pouvoir agir et de se révolter contre les violences qu'il a pu subir. Une écriture scénique qui éclaire par les interstices les strates incertaines de cette nouvelle réalité et en interroge les conventions, les jeux de pouvoir, les bascules possibles. En mêlant sur une musique électro les corps au ralenti d'Adèle Haenel et Julie Shanahan avec sept poupées de sa création, Gisèle Vienne crée une tempête intense et hallucinatoire, en suspension pour mieux plonger sous la vase.

[www.theatregaronne.com](http://www.theatregaronne.com)

**Événement.** La Cité de l'espace ouvre au public le Terrain Martien.

## Mars, comme si vous y étiez

Inaugurée le 5 avril, le Terrain Martien est la nouvelle attraction de la Cité de l'espace. Devenue l'un des plus importants sites en Europe en matière de diffusion de la culture spatiale et astronomique auprès du grand public, la Cité de l'espace renforce son offre avec ce nouvel équipement permanent unique en Europe, conçu en partenariat avec le Cnes.

Sous la forme d'un cratère de 900 m<sup>2</sup>, où le sol et les rochers si particuliers de la planète rouge sont fidèlement reproduits, ce nouveau lieu de médiation scientifique met l'accent sur la planète la plus explorée du système solaire.

Outre le soutien du Cnes, cet équipement a été imaginé et développé en collaboration avec les experts scientifiques de l'Agence spatiale française et de l'Institut de recherche en astrophysique et planétologie (Irap), afin de reproduire au mieux un paysage martien le plus réaliste possible (couleurs, textures, reliefs...).

Au cœur d'un amphithéâtre pouvant accueillir jusqu'à 218 visiteurs simultanément, l'exploration martienne robotique est ainsi mise en scène par les animateurs scientifiques de la



MANUEL HUYNH

Cité de l'espace sous la forme d'une animation quotidienne de 25 minutes au plus près de la réalité de l'exploration martienne.

Ainsi, au cœur de la zone centrale du cratère martien, les maquettes taille réelle et entièrement automatisées des rovers Perseverance (Nasa, Etats-Unis) et Zhurong (CNSA, Chine) – tous deux actuellement en cours d'exploration de la planète Mars – sont activées par les animateurs scientifiques de la Cité de l'espace pour montrer de manière authentique comment ils se déplacent sur la planète rouge et les missions qui leur sont confiées.

Les visiteurs découvrent les spécificités des deux rovers telles que l'énergie avec laquelle

ils fonctionnent (panneaux solaires ou pile nucléaire), leur mobilité mais aussi comment ils sont pilotés depuis la Terre et à quoi servent les instruments dont ils sont équipés tels que la caméra laser SuperCam, conçue et opérée par le Cnes et le laboratoire de recherche toulousain Irap.

Le drone hélicoptère Ingenuity, premier et unique véhicule volant martien, est également présenté à Toulouse. Grâce à une maquette grandeur nature, les visiteurs peuvent en effet découvrir ce petit hélicoptère conçu exclusivement pour voler dans la fine atmosphère martienne lors de la mission Mars2020 (Perseverance).

Toute la « famille » des rovers martiens, depuis Sojourner

(premier rover de la Nasa à s'être posé sur Mars en 1997) en passant par Perseverance et Zhurong, est ainsi mise en valeur. Elle sera du reste enrichie au fur et à mesure des nouvelles explorations martiennes.

Le public est ainsi invité à s'interroger sur le futur de l'exploration de Mars : le retour d'échantillons sur Terre d'abord puis à terme, les futures missions martiennes habitées. Elle vient compléter les différents dispositifs mis en place à la Cité de l'espace pour découvrir la planète rouge : l'animation « Labo Mars », la présentation d'une véritable météorite martienne dans une zone « Mars » au sein des expositions permanentes.

[www.cite-espace.com](http://www.cite-espace.com)

## Actualités

### REPORT DU RÉCITAL DE LAWRENCE BROWNLIE ET LEVY SEKGAPANE

Lawrence Brownlee, souffrant, n'ayant pu se produire ce jeudi 7 avril au Théâtre du Capitole, ce récital, réunissant les ténors Lawrence Brownlee, Levy Sekgapane et le pianiste Giulio Zappa est reporté au lundi 9 mai à 20 heures. Le programme du récital reste inchangé, à savoir des œuvres de Donizetti, Rossini, Verdi et Bellini.

05 61 63 13 13

[www.theatreducapitole.fr](http://www.theatreducapitole.fr)

### EVA PAS À PAS LE 17 AVRIL

La Halle aux Grains accueille le 17 avril à 10 h 45 *Eva pas à pas*, un conte symphonique du compositeur Sylvain Griotto, une initiation musicale destinée à faire découvrir l'orchestre aux plus jeunes. L'Orchestre national du Capitole, sous la direction de Chrisophe Mangou, accompagnera Elsa Gelly en récitante. Plutôt que de raconter à sa petite-fille les mêmes histoires chaque soir, Hannah, sa grand-mère, décide de donner à Eva une boîte mystérieuse. Se trouvent à l'intérieur ses chaussons de danse, de l'époque où elle était petit rat, puis danseuse étoile à l'Opéra de Paris... et un album-photo. Eva s'endort quand Hannah feuillette les pages de sa vie. La petite fille se prend à

rêver des pays que sa grand-mère a parcourus.

05 61 63 13 13

[www.onct.toulouse.fr](http://www.onct.toulouse.fr)

### OUT OF THE BLUE, MISTER FREEZE EST DE RETOUR

Oubliez tout ce que vous croyez savoir sur le street-art et laissez vous surprendre : l'association culturelle Mister Freeze propose jusqu'au 8 mai au 105 boulevard de Suisse une nouvelle exposition sur les arts urbains. Dans les 3600 m<sup>2</sup> que la Maison de la Peinture a mis à leur disposition, le public peut découvrir l'univers de 70 artistes. Reconnus, émergents, de la région, du monde entier, ils offrent un pêle-mêle d'œuvres sur murs, sur toiles, sous formes d'installations gigantesques mais aussi, et surtout, une pluralité de techniques, de savoir-faire, de sensibilités et de messages véhiculés. Cette édition 2022 s'ouvre à d'autres formes d'art : soirées à thème, ateliers d'initiation (graffiti, BMX, cirque et skate), démonstrations, concerts... sont également au programme. Des visites guidées et des rencontres d'artistes sont aussi prévues. Mister Freeze est une association composée d'artistes d'horizons différents (peintres, graffeurs, photographes, illustrateurs, graphistes, sculpteurs, webdesigners, réalisateurs...) tous passionnés et impliqués.

[www.expomisterfreeze.com](http://www.expomisterfreeze.com)



S

### LE SYNDROME DU BANC DE TOUCHE, LE 13 AVRIL AU THÉÂTRE OLYMPE DE GOUGES À MONTAUBAN

Il y a 20 ans, Aimé Jacquet gagnait la Coupe du monde et Léa rêvait de devenir comédienne. Aujourd'hui, Aimé Jacquet est entré dans l'Histoire et Léa est restée sur la touche. En proie à une crise de légitimité, la jeune femme décide de s'auto-titulariser en suivant les pas de l'entraîneur de l'équipe de France. *Le banc de touche* est la salle d'attente des incertains, des timides, des maladroits, des sensibles, des douteux, des rêveurs... Un sas de sécurité pour toute personne encline aux doutes et à la peur

de l'échec. Un spectacle de et avec Léa Girardet, de la Compagnie Le grand chelem, mis en scène par Julie Bertin.

Le 13 avril à 20 h 30 au Théâtre Olympe de Gougues à Montauban. 05 63 21 02 40 [www.spectacles.montauban.com](http://www.spectacles.montauban.com)

Léa Girardet, dans *Le syndrome du banc de touche*.

en bref



**Steve Gallais.** Le quadra a reçu le 14 février le titre de l'agence de communication en région de l'année pour Verywell, qu'il a fondée à Toulouse en 2007. Une belle reconnaissance de la profession.

# Communicant 360°

« La chance se provoque »... Le message est tellement à l'image du personnage ! De fait, lorsqu'il évoque son parcours professionnel, Steve Gallais le reconnaît : « rien n'a été facile. C'est un peu l'histoire de ma vie ». Avant d'ajouter humblement : « En même temps, je n'ai pas trop à me plaindre ». À raison. Le professionnel vient en effet de recevoir pour Verywell, l'agence qu'il a créée à Toulouse en 2007, le prix de l'Agence de communication en région de l'année, à l'occasion de la 42<sup>e</sup> édition du Grand Prix des Agences de l'Année. Un titre remis à Paris en grande pompe, sous le parrainage du ministère de la Culture, en présence des grandes pointures de la profession. Pour le Toulousain, il s'agit d'une « belle reconnaissance », qui offre à l'agence « une chouette visibilité » et qui surtout l'« encourage à poursuivre » dans la voie qu'il s'est tracée. Un chemin particulièrement semé d'embûches qui n'empêche pas l'équipe de Verywell

– 35 personnes aujourd'hui installées dans tous les recoins du manoir qu'elle occupe depuis six ans, le long des allées des Demoiselles à Toulouse – de remporter chaque année de nombreuses récompenses – 25 l'an dernier – et d'enregistrer une croissance à deux chiffres de son chiffre d'affaires (+28 % en 2021).

Une belle revanche après deux années de crise sanitaire qui ont pas mal bousculé le secteur de la com et mis à l'arrêt pendant deux ans toute l'activité de sa branche événementiel. Un laps de temps pendant lequel, « plutôt que de se plaindre, de faire le dos rond, en attendant que ça passe, on a eu plein d'idées », assure Steve Gallais. Changement de positionnement, réorganisation : l'agence en a profité pour se structurer en créant des entités dédiées, à l'événementiel, au digital, à la communication, jusqu'à la petite dernière Verywell Travel créée en mars. L'homme clé de l'agence a aussi musclé son staff, recruté une directrice générale et de nouveaux talents, développé des formations pour faire monter en compétence ses collaborateurs... Objectif : montrer qu'« une agence de communication indépendante en région peut avoir les mêmes atouts qu'une grande agence de pub parisienne ».

La pépite toulousaine, qui engrange les contrats avec des marques nationales telles que Viasanté ou Quézac, a surmonté la crise et réussi sa mue. Elle est parée... pour la prochaine crise ? De fait, ce n'est pas la première fois que le patron de Verywell est contraint de se remettre en cause. C'est même presque devenu une seconde nature chez ce Toulousain que rien ne prédestinait à surfer sur les vagues de la com. Élève au lycée Fermat, il obtient un bac S spécialité bio, « mais je ne me voyais ni biologiste ni prof de maths. » Non, il se rêve golfeur professionnel. Une véritable passion pour ce gamin à « l'enfance un peu compliquée ». Passion qu'il pousse loin, jusqu'à devenir « vice champion de France benjamin ». Mais le rêve tourne court lorsqu'il s'aperçoit, en accompagnant, l'été, des joueurs sur le circuit professionnel, « qu'ils ne dormaient pas à l'hôtel mais sur le parking, dans leur voiture ! De fait, il n'y avait que les quatre ou cinq meilleurs Français qui parvenaient à bien en vivre ». Steve Gallais, qui est loin de compter parmi ceux-là, déchante. Exit le golf.

C'est son autre passion, qui, à travers les voies tortueuses du destin, va le guider. Depuis l'âge



de 16 ans, le lycéen pratique le graffiti, un art de rue illégal à l'époque. « À ce moment-là, pas mal de mes copains avaient des problèmes d'abus de droit. Il faut savoir qu'un graffiti reste l'œuvre d'un artiste. Or, pas mal de marques récupéraient les œuvres en faisant une séance photo devant un graff pour vendre un jean par exemple, sans avoir versé un dédommagement à l'artiste. Ce qui serait inconcevable dans un musée. Mais à l'époque, c'était très peu encadré. Il n'y avait pas d'avocat spécialisé, et ceux qui exerçaient en propriété intellectuelle étaient plus tournés vers les marques que vers l'art. J'ai donc décidé de faire du droit pour essayer de devenir l'avocat de mes potes. »

Entre Fermat et la Fac de droit, c'est un radical changement d'ambiance. L'étudiant découvre la Corpo et commence à organiser des événements étudiants. « Ça a bien marché, tant et si bien que je vivais plus la nuit que le jour pendant cette première année. Et comme 80 % des inscrits, je l'ai repiquée ». Les études qu'il a choisies lui paraissent vite « interminables ». Le destin met alors sur sa route Jean-Christophe Tortora, actuel président de *La tribune*, un habitué de ses soirées.

« Un jour, il m'a demandé si je connaissais quelqu'un pour s'occuper de *Pure Virus*, un magazine destiné aux jeunes actifs dans le groupe de presse qu'il venait de monter, Himalaya Communication, devenu Hima Média. J'ai réfléchi une seconde et puis je me suis dit que cette personne, c'était moi, en fait ! » Le patron de presse se laissera convaincre et prendra Steve Gallais en stage. Suivront quatre années de folie pendant

lesquelles, ils développeront outre le mensuel papier, une version hebdomadaire de *Pure Virus* pour TLT et une émission de radio... « C'était génial parce que j'avais tout à apprendre, je ne savais rien faire. J'étais un total profane, pas du tout un littéraire. Il a fallu que j'aie tout de suite de la rigueur, parce que j'ai rapidement commencé à manager une équipe, à devenir directeur de l'édition puis des éditions puisqu'on a fait des hors-séries. Je n'avais pas le choix si je voulais être légitime et crédible à ce poste. » Steve Gallais collabore à d'autres titres, devient correspondant pour d'autres maisons de presse.

En 2006, brutal coup d'arrêt. Hima Média est revendu au grand quotidien local qui a bien l'intention de « normaliser une façon de travailler complètement anarchique ». Mais au bout de quelques semaines, « je me suis ennuyé parce que toutes mes convictions étaient mises au tapis, toutes mes idées, on les bridait », se souvient Steve Gallais. Il quitte le groupe. Contraint par une clause de non-concurrence, il change d'univers pendant un an, devient tourneur pour un ami DJ. S'en suivent des tournées en Europe et au Maroc. Grâce à un marketing bien huilé, ces soirées « One day we love » font salle comble à chaque fois, alors que « l'artiste n'a jamais sorti de CD ! » Mais au bout d'un an, le monde de la nuit finit par le lasser. « On n'allait pas faire ça toute notre vie ». Chacun repart de son côté.

En 2007, libéré de ses obligations, il crée Wellcommunication, une maison d'édition, « en vue de sortir un guide annuel, *Toulouse Afterwork*, destiné aux jeunes actifs, axés sur les loisirs

et les sorties, puis *Toulouse Golf*. On avait plein de projets de titres à venir, l'un sur le sport, dédié aux clubs toulousains, ou encore *Toulouse News*, un magazine d'informations indépendant, puisqu'il n'en existait plus dans la Ville rose. Le projet était le suivant : un guide annuel qui assurait la trésorerie et permettait de payer les salaires pendant un an et d'autres titres pour aller occuper des parts de marché, avec une offre de régie pub adaptée et un contenu avec un vrai lectorat. »

Dans un monde idéal, c'est ainsi que les choses auraient dû se passer, sauf qu'en 2008, survient la crise de subprimes. « On s'est douté qu'on allait prendre une gifle. On vendait de la pub dans des magazines locaux, alors autant dire que c'est la première ligne que les annonceurs allaient stopper. » Il doit trouver une solution « pour sauver ses salariés ».

« J'ai proposé à nos annonceurs, principalement les bars et les restaurants du *Toulouse Afterwork*, de nous prendre comme agence de com pour réaliser leurs flyers, leurs menus, leurs cartes de visite, puisqu'on avait des graphistes, des rédacteurs... Ça a commencé comme ça. C'était super-ingrat, mais ça permettait de payer les salaires. Au final, on a vite pris le monopole sur cette activité et rapidement, ces clients nous ont recommandés à d'autres TPE-PME qui sont devenues à leur tour nos clientes. La baisse d'activité qu'on attendait sur les titres s'est bien produite, mais elle a été largement compensée par notre activité de petit studio de création. C'est allé même plus loin, puisqu'on a commencé à nous demander des sites web,

à nous proposer de faire des événements et comme c'est un peu l'histoire de ma vie, forcément on a dit oui, ce qui veut dire embaucher d'autres collaborateurs. En 2011, on a fini par recruter aussi des chefs de projet pour coordonner le tout. C'est comme ça qu'on est devenu un gros studio 360°. »

L'agence remporte des prix pour des campagnes de street marketing, notamment pour Pataugas et Air France. En 2013, alors qu'elle commence à avoir un peu de notoriété, la pépite toulousaine est obligée de changer de nom. Une contrainte que Steve Gallais transforme en atout « parce qu'il a fallu qu'on revoie toute notre offre, qu'on se repositionne, qu'on retravaille nos supports. » Wellcommunication devient l'agence Verywell. « On a évenementialisé notre changement de nom, ce qui nous a littéralement propulsés. On a eu énormément de retombées presse, on a fait le buzz sur les sites et les blogs spécialisés. Au bout de 48 heures, on était plus connu qu'avant ! » Six mois plus tard, en 2014, l'agence ouvre un bureau à Paris pour se rapprocher de ses clients.

« On a continué comme ça, avec une croissance à deux chiffres tous les ans », se souvient Steve Gallais. Verywell devient une des agences leaders en Occitanie, travaille pour les grandes entreprises de la région, les acteurs publics, rafle des contrats nationaux... Jusqu'au 6 mars 2020 et les premières mesures de réduction des jauges qui stoppent net l'événementiel. S'en suivra la création de SOS Event avec ses copains, Thomas Fantini, Jean-François Renac et Pierre Garrigues. Le début d'une autre histoire.

AGNÈS BERGON

## 1981

Naissance à L'Union, en Haute-Garonne

## 2000

Obtient un Bac S

## 2000-2002

Rejoint la Faculté de droit

## 2002-2006

Travaille aux côtés de Jean-Christophe Tortora sur le magazine *Pure Virus*

## 2006-2007

Lance un concept de soirée One Day We Love

## 2007

Crée une maison d'édition Wellcommunication

## 2008

En pleine crise des subprimes, effectue un pivot pour devenir une agence de communication

## 2013

Changement de nom, l'agence devient Verywell

## 2014

Ouvre un bureau à Paris

## 2021

Recrute Coralie Ducourneau au poste de directrice générale

## 2022

Verywell reçoit le titre de l'agence de communication en région de l'année